

목록

2021검정_2회차_고등_국어_문제.....	1
2021검정_2회차_고등_영어_문제.....	5
2021검정_2회차_고등_수학_문제.....	7
2021검정_2회차_고등_사회_문제.....	9
2021검정_2회차_고등_과학_문제.....	11
2021검정_2회차_고등_한국사_문제.....	13

제 1 교시

국 어

1. 다음 대화에서 영호의 말하기에 대한 설명으로 적절한 것은?

선생님: 영호야, 이번에 낸 소감문 정말 잘 썼더라.
영호: 아닙니다. 아직 여러모로 부족합니다.

- ① 자신을 낮추어 겸손하게 말하고 있다.
② 상대방의 의견에 동의하며 말하고 있다.
③ 대화 맥락에서 벗어난 내용을 말하고 있다.
④ 상대방의 기분을 고려하여 칭찬을 하고 있다.

2. 다음 대화에서 손녀의 말하기에 문제점으로 적절한 것은?

손녀: 할머니, 저 편의점 가서 혼밥* 하고 올게요.
할머니: 혼밥이 뭐니?
*혼밥: '혼자 먹는 밥'의 의미로 쓰임.

- ① 생소한 지역 방언을 사용하였다.
② 직접 언급하기 꺼려하는 말을 사용하였다.
③ 맥락에 맞지 않는 관용 표현을 사용하였다.
④ 상대방이 이해하기 어려운 줄임말을 사용하였다.

3. 다음 <표준 발음법> 규정에 따라 발음하지 않는 것은?

표준 발음법

[제20항] 'ㄴ'은 'ㄹ'의 앞이나 뒤에서 [ㄹ]로 발음한다.

- ① 경주는 신라의 서울이다.
② 새로운 논리를 전개했다.
③ 설날 아침에 세배를 했다.
④ 어제 그를 종로에서 만났다.

4. 밑줄 친 부분이 한글 맞춤법에 맞게 쓰인 것은?

- ① 그 약속은 반듯이 지키겠다.
② 우체국에서 부모님께 편지를 붙였다.
③ 정답을 맞힌 사람에게 선물을 주겠다.
④ 김장을 하려고 배추를 소금물에 저렸다.

5. (가)에서 설명하는 시제가 드러나 있는 것을 (나)의 ㉠~㉣에서 고른 것은?

(가) 사건이 일어나는 시점이 말하는 시점인 현재보다 앞서 일어난 사건의 시제
(나) 어제 학교에서 책을 ㉠ 읽었다. 오늘은 가까운 도서관에 와서 책을 ㉡ 읽는다. 예전에 ㉢ 읽은 책이 눈에 띄어 다시 보고 있다. 앞으로도 책을 많이 ㉣ 읽어야겠다.

- ① ㉠, ㉡ ② ㉠, ㉢ ③ ㉡, ㉢ ④ ㉢, ㉣

6. ㉠~㉣에 나타난 중세 국어의 특징으로 적절하지 않은 것은?

불·휘 기·픈 남·곤 ㉠ 브르·매 아·니 :뵤·씨
곶:도·코 여·름 ㉡ ·하느·니
㉢ :시·미 기·픈 ㉣ ·므·른 ·꺄·믄·래 아·니 그·출·씨
:내·히 이·러 바·르·래·가느·니
-「용비어천가」 제2장 -

- ① ㉠: 모음 조화를 지키고 있다.
② ㉡: '·(아래아)'를 사용하고 있다.
③ ㉢: 주격 조사가 생략되어 있다.
④ ㉣: 이어 적기로 표기하고 있다.

7. 다음 개요의 ㉠에 들어갈 내용으로 적절하지 않은 것은?

주제: 공원 내 쓰레기 불법 투기를 근절하자.
I. 서론: 공원 내 쓰레기 불법 투기 실태
II. 본론
1. 공원 내 쓰레기 불법 투기의 원인
가. 공중도덕 준수에 대한 시민 의식 부족
나. 쓰레기 불법 투기에 대한 공원 측 관리 소홀
2. 공원 내 쓰레기 불법 투기의 해결 방안
㉠
III. 결론: 공원 내 쓰레기 불법 투기 근절을 위한 실천 촉구

- ① 공원 내 목줄 미착용 반려견 출입 제한
② 공중도덕 준수를 위한 시민 대상 캠페인 실시
③ 쓰레기 불법 투기 계도를 위한 지도 요원 배치
④ 공원 내 CCTV 증설을 통한 쓰레기 불법 투기 단속

8. ㉠~㉣에 대한 고쳐쓰기 방안으로 적절하지 않은 것은?

인터넷 게임 중독자는 일상생활에 ㉠ 적응하거나 불편을 겪는 경우가 많다. 왜냐하면 인터넷 게임 중독은 뇌 기능을 저하시켜 의사 결정 및 충동 조절 능력을 ㉡ 떨어뜨리기 때문이다. ㉢ 인터넷은 정보 교환을 하기 위해 연결한 통신망이다. 인터넷 게임 중독의 문제를 명확히 인식하고, 이에 대한 경각심을 가져야 ㉣ 할것이다.

- ① ㉠: 문맥을 고려하여 '적응하지 못하거나'로 바꾼다.
② ㉡: '왜냐하면'과 호응하도록 '떨어뜨린다'로 바꾼다.
③ ㉢: 글의 통일성을 해치는 문장이므로 삭제한다.
④ ㉣: 띄어쓰기가 잘못되어 있으므로 '할 것이다'로 고친다.

[9~11] 다음 글을 읽고 물음에 답하시오.

흔들리는 나뭇가지에 꽃 한번 피우려고
눈은 ㉠ 얼마나 많은 도전을 멈추지 않았으랴

- ㉡ 짜그락 짜그락 두드려 보았겠지
난분분¹⁾ 난분분 춤추었겠지
- ㉢ 미끄러지고 미끄러지길 수백 번,

㉣ 바람 한 자락 불면 휘 날아갈 사랑을 위하여
햇숨²⁾ 같은 마음을 다 퍼부어 준 다음에야
마침내 피워 낸 저 황홀 보아라

봄이면 가지는 그 한 번 덴 자리에
세상에서 ㉤ 가장 아름다운 상처를 터뜨린다
- 고재중, 「첫사랑」 -

- 1) 난분분: 눈이나 꽃잎 따위가 흩날리어 어지럽게.
- 2) 햇숨: 당해에 새로 난 숨.

9. 윗글의 표현상 특징으로 적절하지 않은 것은?

- ① 자연 현상을 통해 시상을 전개하고 있다.
- ② 청유형 문장을 통해 화자의 정서를 드러내고 있다.
- ③ 감각적 이미지를 활용하여 대상을 구체화하고 있다.
- ④ 비유적 표현을 활용하여 시적 의미를 형상화하고 있다.

10. 다음과 관련하여 윗글을 감상할 때, ㉠~㉣ 중 시적 의미가 가장 이질적인 것은?

나뭇가지에 쌓이는 눈꽃을 피우기 위한 '눈'의 노력

- ① ㉠ ② ㉡ ③ ㉢ ④ ㉣

11. ㉤의 시적 의미와 표현 방법으로 적절한 것은?

시적 의미	표현 방법
① 성숙한 사랑의 가치	역설법
② 첫사랑에 대한 그리움	대구법
③ 미래에 대한 불길한 예감	역설법
④ 지나간 사랑에 대한 미련	대구법

[12~14] 다음 글을 읽고 물음에 답하시오.

[앞부분의 줄거리] '나의 집에 세 살던 권 씨는 아내의 수술비를 빌리고자 하지만 나는 거절한다. 뒤늦게 나는 권 씨 아내의 수술비를 마련해 주지만, 권 씨는 그 사실을 모른 채 그날 밤 강도로 들어온다.

얇전히 구두까지 벗고 양말 바람으로 들어온 강도의 발을 나는 그때 비로소 볼 수 있었다. 내가 그렇게 염려를 했는데도 강도는 와들와들 떨리는 다리를 옮기다가 그만 부주의하게 동준이의 발을 밟은 모양이었다. 동준이가 갑자기 칭얼거리자 그는 질겁을 하고 엎드려더니 녀석의 어깨를 토닥거리는 것이었다. 녀석이 도로 잠들기를 기다려 그는 복면 위로 칠했듯 땀이 뻘 얼굴을 들고 일어나서 내 위치를 훑음 확인한 다음

본격적인 작업에 들어갔다. 터지려는 웃음을 꼭 참은 채 강도의 애교스러운 행각을 시종 주목하고 있던 나는 살그머니 상체를 움직여 동준이를 잠재울 때 이부자리 위에 떨어뜨린 식칼을 집어 들었다.

“연장을 이렇게 함부로 굴리는 걸 보니 당신 경력이 얼마나 되는지 알 만합니다.”

내가 내미는 칼을 보고 그는 기절할 만큼 놀랐다. 나는 사람 좋게 웃어 보이면서 칼을 받아 가라는 눈짓을 보였다. 그는 겁에 질려 잠시 망설이다가 내 재촉을 받고 후닥닥 달려들어 칼자루를 낚아채 가지고는 다시 내 멱을 겨누었다. 그가 고의로 사람을 찌를 만한 위인이 못 되는 줄 일찍이 간파했기 때문에 나는 칼을 되돌려준 걸 조금도 후회하지 않았다. 아니나 다를까, 그는 식칼을 옆구리 쪽 허리띠에 차더니만 몹시 자존심이 상한 표정이 되었다.

“도둑맞을 물건 하나 제대로 없는 주제에 이죽거리긴!”
“그래서 경험 많은 친구들은 우리 집을 거들떠도 안 보고 그냥 지나치죠.”

“누군 뭐 들어오고 싶어서 들어왔나? 피치 못할 사정 땀에 어쩔 수 없이…….”

나는 강도를 안심시켜 편안한 맘으로 돌아가게 만들 절호의 기회라고 판단했다.

“그 피치 못할 사정이란 게 대개 그렇습디다. 가령 식구 중의 누군가가 몹시 아프다든가 빛에 물려서…….”

그 순간 강도의 눈이 의심의 빛으로 가득 찼다. ㉠ 분개한 나머지 이가 딱딱 마주칠 정도로 떨면서 그는 대청마루를 향해 나갔다. 내 옆을 지나쳐 갈 때 그의 몸에서는 역겨울 만큼 술 냄새가 확 풍겼다. 그가 허둥지둥 끌어안고 나가는 건 틀림없이 갈기갈기 찢어진 한 줌의 자존심일 것이었다. 애당초 의도했던 바와는 달리 내 방법이 결국 그를 편안케 하긴커녕 외려 더욱더 낭패케 만들었음을 깨닫고 나는 그의 등을 향해 말했다.

- 윤홍길, 「아홉 켄레의 구두로 남은 사내」 -

12. 윗글에 대한 설명으로 적절한 것은?

- ① 공간의 대비를 통해 주제를 강조하고 있다.
- ② 과거 회상을 통해 갈등의 원인을 보여 주고 있다.
- ③ 작품 속 인물의 시각으로 사건을 서술하고 있다.
- ④ 계절적 배경을 묘사하여 인물의 심리를 암시하고 있다.

13. 윗글에 나타난 '나'의 심리로 가장 적절한 것은?

- ① '강도'의 행위에 대해 두려워하지 않고 있다.
- ② '강도'에 대해 분노와 적대감을 느끼고 있다.
- ③ '강도'가 자신의 집에 들어온 까닭을 궁금해하고 있다.
- ④ '강도'에게 한 자신의 우호적인 말에 끝까지 만족하고 있다.

14. ㉠의 이유로 가장 적절한 것은?

- ① 수술비를 마련해 준 것을 알게 되어서
- ② 주인 가족에 대한 미안한 마음이 들어서
- ③ 자신을 배려해 준 것에 고마운 마음이 들어서
- ④ 자신의 정체를 들킨 것 같아 자존심이 상해서

[15~16] 다음 글을 읽고 물음에 답하십시오.

가시리 가시리잇고 나는
 버리고 가시리잇고 나는
 위 증즐가 대평성대(大平盛代)

날리는 엇디 살라 호고
 버리고 가시리잇고 나는
 위 증즐가 대평성대(大平盛代)

잡스와 두어리마는는
 선흐면 아니 올세라
 위 증즐가 대평성대(大平盛代)

설은 님 보내옵노니 나는
 가시는 듯 도서 오쇼셔 나는
 위 증즐가 대평성대(大平盛代)

- 작자 미상, 「가시리」 -

15. 윗글에 대한 설명으로 적절한 것은?

- ① 후렴구의 반복을 통해 운율을 형성하고 있다.
- ② 선경후정을 통해 주제 의식을 강조하고 있다.
- ③ 자연과 인간을 대비하여 정서를 드러내고 있다.
- ④ 계절의 변화에 따라 대상의 속성을 드러내고 있다.

16. 윗글의 화자에 대한 설명으로 적절하지 않은 것은?

- ① 1연: 이별의 상황을 안타까워함.
- ② 2연: 임에 대한 헌신과 순종을 다짐함.
- ③ 3연: 임을 붙잡고 싶어 함.
- ④ 4연: 임과의 재회를 간절히 소망함.

[17~19] 다음 글을 읽고 물음에 답하십시오.

[앞부분의 줄거리] 옥영과 혼인하려던 최척은 왜병의 침입을 막기 위해 의병으로 전쟁에 나가게 된다. 전쟁에서 돌아온 최척은 옥영과 혼인해 행복하게 살지만, 또 다른 전란의 발생으로 옥영과 다시 헤어진다.

최척은 홀로 선창(船窓)에 기대 자신의 신세를 생각하다가, 짐 꾸러미 안에서 통소를 꺼내 슬픈 곡조의 노래를 한 곡 불러 가슴속에 맺힌 슬픔과 원망을 풀어 보려 했다. 최척의 통소 소리에 바다와 하늘이 애처로운 빛을 띠고 구름과 안개도 수심에 잠긴 듯했다. 뱃사람들도 그 소리에 놀라 일어나 모두들 서글픈 표정을 지었다. 그때 문득 일본 배에서 염불 하던 소리가 딱 그쳤다. 잠시 후 조선말로 시를 읊는 소리가 들렸다.

[A] 왕자교(王子喬) 통소 불 제 달은 나지막하고
 바닷빛 파란 하늘엔 이슬이 자욱하네.
 푸른 난새 함께 타고 날아가리니
 봉래산 안개 속에서도 길 잃지 않으리.

시 읊는 소리가 그치더니 한숨 소리, 쫓쫓 혀 차는 소리가 들려왔다. 최척은 시 읊는 소리를 듣고는 깜짝 놀라 얼이 빠진 사람 같았다. 저도 모르는 새 통소를 땅에 떨어뜨리고 마치 죽은 사람처럼 멍하니 서 있었다. 송우가 말했다.

“왜 그래? 왜 그래?”

거듭 물어도 대답이 없었다. 세 번째 물음에 이르러서야 비로소 최척은 뭔가 말을 하려 했지만 목이 막혀 말을 하지 못하고 눈물만 하염없이 흘렸다. 최척은 잠시 후 마음을 진정 시킨 뒤 이렇게 말했다.

“저건 내 아내가 지은 시일세. 우리 부부 말곤 아무도 알지 못하는 시야. 게다가 방금 시를 읊던 소리도 아내 목소리와 흡사해. 혹 아내가 저 배에 있는 게 아닐까? 그럴 리 없을 텐데 말야.”

그러고는 자기 일가가 왜적에게 당했던 일의 전말을 자세히 말했다. 배 안에 있던 사람들이 모두 놀랍고 희한한 일로 여겼다.

<중략>

옥영은 어젯밤 배 안에서 최척의 통소 소리를 들었다. 조선 가락인 데다 귀에 익은 곡조인지라, 혹시 자기 남편이 저쪽 배에 타고 있는 것이 아닐까 의심하여 시험 삼아 예전에 지었던 시를 읊어 본 것이었다. 그러던 차에 밖에서 최척이 말하는 소리를 듣고는 허둥지둥 일어날 듯이 배에서 뛰어내려 왔다.

최척과 옥영은 마주 보고 소리치며 얼싸안고 모래밭을 뒹굴었다. 기가 막혀 입에서 말이 나오지 않았다. 눈물이 다하자 피눈물이 나왔으며 눈에 아무것도 보이지 않았다.

- 조위한, 「최척전」 -

17. 윗글에 대한 설명으로 적절한 것은?

- ① 동물을 의인화하여 풍자 효과를 높이고 있다.
- ② 꿈과 현실을 교차하여 사건을 입체적으로 나타내고 있다.
- ③ 자연물에 감정을 이입하여 작품의 분위기를 드러내고 있다.
- ④ 인물의 행위에 대한 작가의 부정적 평가가 직접적으로 제시되어 있다.

18. [A]의 기능으로 가장 적절한 것은?

- ① 왜적에 대한 복수를 결심하는 계기
- ② 전란으로 헤어졌던 인물들이 재회하는 계기
- ③ 부귀를 누렸던 인물이 과거를 회상하는 계기
- ④ 사건의 전모를 깨달은 인물이 신분을 밝히는 계기

19. 윗글의 인물에 대한 설명으로 가장 적절한 것은?

- ① ‘최척’은 자신의 처지를 떠올리며 통소를 불고 있다.
- ② ‘옥영’은 시를 지어서 ‘송우’의 물음에 화답하고 있다.
- ③ ‘옥영’은 염불 소리를 듣고 ‘최척’이 일본 배에 타고 있음을 확인하고 있다.
- ④ ‘최척’은 배 안의 사람들이 왜적에게 당했던 일의 전말을 듣고 망연자실하고 있다.

[20~22] 다음 글을 읽고 물음에 답하십시오.

외부 효과란 누군가의 행동이 타인에게 이익이나 손실을 발생시키는 것을 말한다. 외부 효과가 타인에게 이익을 주면 긍정적 외부 효과인 외부 경제, 반대로 손실을 끼치면 부정적 외부 효과인 외부 불경제가 된다. 예컨대 꽃집에서 화사한 화분을 진열해 놓은 모습을 보면 기분이 좋아지지만, 낡은 트럭에서 내뿜는 시커먼 매연은 불편을 ㉠ 초래한다. 꽃집은 타인에게 외부 경제를, 매연을 내뿜는 트럭은 외부 불경제를 제공한 것이다.

누이 좋고 매부 좋은 외부 경제는 권장할 일이다. 그러나 본인에게는 좋지만 타인에게는 해를 끼치는 외부 불경제는 심각한 갈등과 비용을 ㉡ 유발하기에 늘 사회적 관심사가 된다. 따라서 외부 불경제를 법으로 규제하거나 부정적 외부 효과를 시정하기 위해 ㉢ 고안된 세금인 '피구세'를 물리기도 한다. 피구세는 첫 제안자인 영국의 경제학자 아서 피구의 이름을 딴 것으로, 외부 불경제를 유발한 당사자에게 세금을 물림으로써 외부 효과를 내부화, 즉 본인 부담이 되게끔 만드는 것이다.

한편 피구세 중에서도 국민 건강과 복지에 나쁜 영향을 끼치는 특정 품목의 소비를 억제하기 위해 물리는 세금을 최악세라고 한다. 일부 국가에서 ㉣ 논의되었던 설탕세(당 함유 제품에 부과하는 세금)가 이에 해당한다. 설탕은 본인의 건강을 해치는 것은 물론 사회적으로도 의료 수요 증가, 건강 보험 재정 악화 등의 부정적 외부 효과를 유발하므로 이를 억제하고자 세금을 부과하는 것이다.

- 오형규, 「외부 효과와 최악세」 -

20. 윗글에 대한 설명으로 적절하지 않은 것은?

- ① 개념을 풀이하며 화제를 제시하고 있다.
- ② 전문가의 이론을 시대순으로 설명하고 있다.
- ③ 구체적인 사례를 활용하여 이해를 돕고 있다.
- ④ 속담을 활용하여 설명 대상의 특성을 제시하고 있다.

21. 윗글의 내용과 일치하는 것은?

- ① 외부 경제를 유발한 당사자에게는 피구세를 물린다.
- ② 낡은 트럭에서 내뿜는 매연은 외부 경제로 볼 수 있다.
- ③ 외부 불경제는 사회적 관심이 높으므로 규제하지 못한다.
- ④ 최악세는 부정적 외부 효과를 억제하기 위해 물리는 세금이다.

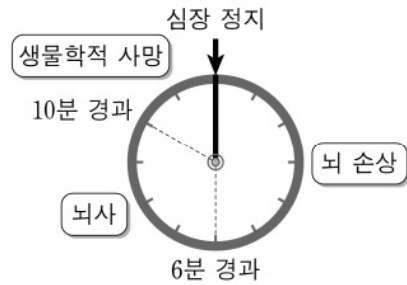
22. ㉠~㉣의 사전적 의미로 적절하지 않은 것은?

- ① ㉠: 일의 결과로서 어떤 현상을 생겨나게 함.
- ② ㉡: 어떤 것이 다른 일을 일어나게 함.
- ③ ㉢: 참고로 비교하고 대조하여 봄.
- ④ ㉣: 어떤 문제에 대하여 서로 의견을 내어 토의함.

[23~25] 다음 글을 읽고 물음에 답하십시오.

심폐 소생술을 배우자

텔레비전을 함께 보던 가족이 갑자기 의식을 잃고 쓰러졌을 때, 우리가 할 수 있는 일은 무엇일까요? 바로 심폐 소생술입니다.



일반적으로 심장 정지 후 뇌가 손상되기 시작하고, 6분이 지나면 뇌사 상태가 됩니다. 이후 불과 10분 만에 사람은 생물학적 사망에 이르게 됩니다. 이를 통해 심정지 발생 후 초기 대응

시간이 환자의 생사를 좌우한다는 것을 알 수 있습니다. 따라서 심정지 환자를 발견하면 즉시 응급 처치를 해야 하는데, 이때 필요한 것이 심폐 소생술입니다.

하지만 많은 사람들이 심폐 소생술이 무엇인지, 이를 어떻게 해야 하는지 모를뿐더러 일부 사람들은 오히려 자신의 응급 처치가 환자에게 해를 끼칠지도 모른다고 걱정합니다. 이러한 걱정을 떨쳐 버릴 수 있는 가장 좋은 방법은 심폐 소생술을 배우는 것입니다. 실제와 유사한 상황에서 실습 위주의 심폐 소생술 교육을 받고 반복적으로 연습하면, 실제 상황이 발생했을 때 당황하지 않고 심폐 소생술을 실행할 수 있을 것입니다.

응급 상황은 예고 없이 찾아옵니다. 그럴 때 도울 방법을 몰라 응급 환자를 보고만 있을 수밖에 없다면 그 안타까움은 이루 말할 수 없을 것입니다. 소중한 생명을 ㉠ 지키기 위해 심폐 소생술을 배우고 익히십시오.

23. 윗글의 서술상 특징으로 가장 적절한 것은?

- ① 묻고 답하는 방법으로 중심 화제를 제시하고 있다.
- ② 다양한 관점에서 문제 해결 방법을 소개하고 있다.
- ③ 대립되는 의견을 절충하여 결론을 제시하고 있다.
- ④ 중심 화제의 한계를 제시하며 글을 마무리하고 있다.

24. 윗글에서 알 수 있는 내용으로 적절하지 않은 것은?

- ① 심정지 환자 발생 시 되도록 빨리 응급 처치를 해야 한다.
- ② 실습 위주의 심폐 소생술 교육은 실제 상황 발생 시 유용하다.
- ③ 심정지의 발생 원인을 제거하기 위해 심폐 소생술 교육을 실시하고 있다.
- ④ 심폐 소생술 교육은 자신의 응급 처치가 환자에게 해가 될까 우려하는 사람들에게 도움이 된다.

25. 밑줄 친 부분이 ㉠과 가장 유사한 의미로 쓰인 것은?

- ① 개는 집을 잘 지키는 동물이다.
- ② 경찰이 정문을 지키고 서 있었다.
- ③ 우리는 등교 시간을 꼭 지켜야 한다.
- ④ 누구든지 건강은 젊어서 지켜야 한다.

제 3 교시

영 어

[1~3] 다음 밑줄 친 부분의 뜻으로 가장 적절한 것을 고르시오.

1. Science has brought many benefits to the world.

- 1 규척 2 목표 3 의미 4 혜택

2. I will get along with my classmates better this year.

- 1 감탄하다 2 어울리다 3 실망하다 4 경쟁하다

3. After all, the news turned out to be true.

- 1 결국 2 만약에 3 적어도 4 예를 들면

4. 다음 밑줄 친 두 단어의 의미 관계와 다른 것은? When people ask me about my favorite food, I always answer that it is pizza.

- 1 animal - horse 2 danger - safety 3 vegetable - onion 4 emotion - happiness

5. 다음 자선 달리기 행사 안내문에서 언급되지 않은 것은?

CHARITY RUN
Come out and show your support for cancer patients!
Date: September 24th
Time: 9 a.m. - 4 p.m.
Place: Asia Stadium
* Free T-shirts for participants

- 1 행사 날짜 2 행사 시간 3 행사 장소 4 행사 참가비

[6~8] 다음 빈칸에 공통으로 들어갈 말로 가장 적절한 것을 고르시오.

6. She has a big smile on her _____. You should learn to _____ your problem.

- 1 face 2 heat 3 meet 4 walk

7. Tom, _____ are you planning to go? There is a safe place _____ we can stay.

- 1 who 2 what 3 where 4 which

8. Please calm _____ and listen to me. Could you turn _____ the volume?

- 1 down 2 for 3 into 4 with

9. 다음 대화에서 밑줄 친 표현의 의미로 가장 적절한 것은?

A: I'm going to Germany next week. Any advice?
B: Remember to cut your potato with a fork, not a knife.
A: Why is that?
B: That's a German dining custom. When in Rome, do as the Romans do.

- 1 기회가 왔을 때 잡아야 한다. 2 진정한 배움에는 지름길이 없다. 3 사귀는 친구를 보면 그 사람을 알 수 있다. 4 다른 나라에 가면 그 나라의 풍습을 따라야 한다.

10. 다음 대화에서 알 수 있는 B의 심정으로 가장 적절한 것은?

A: How do you like your new job?
B: It's a lot of work, but I like it very much.
A: Really? That's great.
B: Thanks. I'm very satisfied with it.

- 1 불안하다 2 실망하다 3 만족하다 4 지루하다

11. 다음 대화가 이루어지는 장소로 가장 적절한 것은?

A: I'd like to get a refund for this jacket.
B: May I ask you what the problem is?
A: It's too big for me.
B: Would you like to exchange it for a smaller size?
A: No, thank you.

- 1 옷 가게 2 경찰서 3 은행 4 가구점

12. 다음 글에서 밑줄 친 it이 가리키는 것으로 가장 적절한 것은?

One day in math class, Mary volunteered to solve a problem. When she got to the front of the class, she realized that it was very difficult. But she remained calm and began to write the answer on the blackboard.

- 1 blackboard 2 classroom 3 problem 4 school

[13~14] 다음 대화의 빈칸에 들어갈 말로 가장 적절한 것을 고르시오.

13. A: _____? B: Sure, Mom. What is it? A: Can you pick up some eggs from the supermarket? B: Okay. I'll stop by on my way home.

- 1 Why are you so upset 2 Will you teach me how 3 Can you do me a favor 4 How far is the bus stop

14. A: How long have you been skating? B: _____.

- 1 I went skiing last month 2 I have been skating since I was 10 3 I will learn how to skate this winter 4 I want to go skating with my parents

15. 다음 대화의 주제로 가장 적절한 것은?

A: What can we do to save electricity?
 B: We can switch off the lights when we leave rooms.
 A: I see. Anything else?
 B: It's also a good idea to use the stairs instead of the elevator.

- ① 조명의 중요성 ② 전기 절약 방법
- ③ 대체 에너지의 종류 ④ 엘리베이터 이용 수칙

16. 다음 글을 쓴 목적으로 가장 적절한 것은?

I want to express my thanks for writing a recommendation letter for me. Thanks to you, I now have a chance to study in my dream university. I will never forget your help and kindness.

- ① 감사하려고 ② 거절하려고
- ③ 사과하려고 ④ 추천하려고


17. 다음 수영장 이용 규칙에 대한 안내문의 내용과 일치하지 않는 것은?

SWIMMING POOL RULES

You must:

- take a shower before entering the pool.
- always wear a swimming cap.
- follow the instructions of the lifeguard.

* Diving is not permitted.



- ① 수영 후에는 샤워를 해야 한다.
- ② 항상 수영모를 착용해야 한다.
- ③ 안전 요원의 지시를 따라야 한다.
- ④ 다이빙은 허용되지 않는다.

18. 다음 International Mango Festival에 대한 설명과 일치하지 않는 것은?

The International Mango Festival, which started in 1987, celebrates everything about mangoes. It is held in India in summer every year. It has many events such as a mango eating competition and a quiz show. The festival provides an opportunity to taste more than 550 kinds of mangoes for free.

- ① 1987년에 시작되었다.
- ② 매년 여름 인도에서 열린다.
- ③ 망고 먹기 대회가 있다.
- ④ 망고를 맛보려면 돈을 내야 한다.

19. 다음 글의 주제로 가장 적절한 것은?

The increasing amount of food trash is becoming a serious environmental problem. Here are some easy ways to decrease the amount of food trash. First, make a list of the food you need before shopping. Second, make sure not to prepare too much food for each meal. Third, save the food that is left for later use.

- ① 분리수거 시 유의 사항
- ② 장보기 목록 작성 요령
- ③ 음식물 쓰레기를 줄이는 방법
- ④ 올바른 식습관 형성의 필요성

[20~21] 다음 글의 빈칸에 들어갈 말로 가장 적절한 것을 고르시오.

20.

The students at my high school have _____ backgrounds. They are from different countries such as Russia, Thailand, and Chile. I am quite happy to be in a multicultural environment with my international classmates.

- ① close ② diverse ③ negative ④ single

21.

Tate Modern is a museum located in London. It used to be a power station. After the station closed down in 1981, the British government decided to _____ it into a museum instead of destroying it. Now this museum holds the national collection of modern British artwork.

- ① balance ② forbid ③ prevent ④ transform

22. 글의 흐름으로 보아 다음 문장이 들어가기에 가장 적절한 곳은?

What if your favorite flavor is strawberry?

Do you love ice cream? (①) Like most people, I love ice cream very much. (②) According to a newspaper article, your favorite ice cream flavor could show what kind of person you are. (③) For example, if your favorite flavor is chocolate, it means that you are very creative and enthusiastic. (④) It means you are logical and thoughtful.

23. 다음 글의 바로 뒤에 이어질 내용으로 가장 적절한 것은?

As you know, many young people these days suffer from neck pain. This is because they spend many hours per day leaning over a desk while studying or using smartphones. But don't worry. We have some exercises that can help prevent and reduce neck pain. This is how you do them.

- ① 현대인들의 목 통증의 원인
- ② 목 통증을 유발하기 쉬운 자세
- ③ 목 통증을 예방하고 줄일 수 있는 운동법
- ④ 스마트폰 사용 시간과 목 통증의 상관관계

[24~25] 다음 글을 읽고 물음에 답하십시오.

When comparing tennis with table tennis, there are some similarities and differences. First, they are both racket sports. Also, both players hit a ball back and forth across a net. _____, there are differences, too. While tennis is played on a court, table tennis is played on a table. Another difference is that a much bigger racket is used in tennis compared to table tennis.

24. 밑줄의 빈칸에 들어갈 말로 가장 적절한 것은?

- ① Finally ② However
- ③ Therefore ④ For example

25. 밑글의 주제로 가장 적절한 것은?

- ① 탁구와 테니스의 경기 방법
- ② 탁구와 테니스의 운동 효과
- ③ 탁구와 테니스의 라켓 사용법
- ④ 탁구와 테니스의 유사점과 차이점

제 ② 교시 수 학

1. 두 다항식 $A=2x^2+x$, $B=x^2-x$ 에 대하여 $A-B$ 는?

- ① x^2-2x ② x^2-x
- ③ x^2+x ④ x^2+2x

2. 등식 $x^2+3x-7=x^2+ax+b$ 가 x 에 대한 항등식일 때, 두 상수 a, b 에 대하여 $a+b$ 의 값은?

- ① -5 ② -4 ③ -3 ④ -2

3. 다항식 x^3-2x+a 가 $x-1$ 로 나누어떨어질 때, 상수 a 의 값은?

- ① 1 ② 2 ③ 3 ④ 4

4. 다항식 x^3+3^3 을 인수분해한 식이 $(x+3)(x^2-3x+a)$ 일 때, 상수 a 의 값은?

- ① 1 ② 3 ③ 6 ④ 9

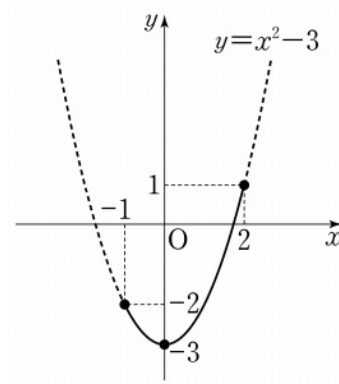
5. $i(1+2i)=a+i$ 일 때, 실수 a 의 값은? (단, $i=\sqrt{-1}$)

- ① -2 ② -1 ③ 1 ④ 2

6. 이차방정식 $x^2-4x-5=0$ 의 두 근을 α, β 라고 할 때, $\alpha+\beta$ 의 값은?

- ① 2 ② 3 ③ 4 ④ 5

7. $-1 \leq x \leq 2$ 일 때, 이차함수 $y=x^2-3$ 의 최솟값은?



- ① -3
- ② -2
- ③ -1
- ④ 0

8. 삼차방정식 $x^3+ax^2-2x-1=0$ 의 한 근이 1일 때, 상수 a 의 값은?

- ① 1 ② 2 ③ 3 ④ 4

9. 연립부등식 $\begin{cases} 3x < 2x+5 \\ 4x > 3x-1 \end{cases}$ 의 해가 $-1 < x < a$ 일 때, 상수 a 의 값은?

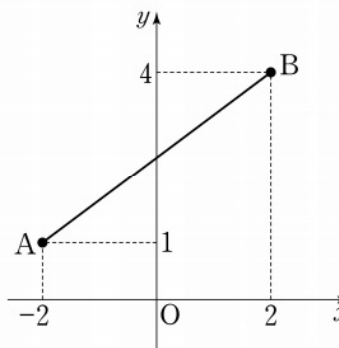
- ① 5 ② 6 ③ 7 ④ 8

10. 그림은 부등식 $|x-2| \leq 2$ 의 해를 수직선 위에 나타낸 것이다. 상수 a 의 값은?



- ① 4 ② 5 ③ 6 ④ 7

11. 좌표평면 위의 두 점 $A(-2, 1)$, $B(2, 4)$ 사이의 거리는?

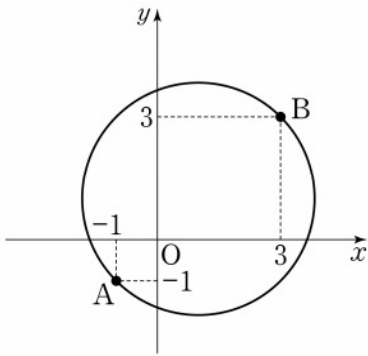


- ① 3
- ② 4
- ③ 5
- ④ 6

12. 직선 $y=2x+3$ 에 평행하고, 점 $(0, 6)$ 을 지나는 직선의 방정식은?

- ① $y = \frac{1}{2}x+1$
- ② $y = \frac{1}{2}x+6$
- ③ $y = 2x+1$
- ④ $y = 2x+6$

13. 두 점 $A(-1, -1)$, $B(3, 3)$ 을 지름의 양 끝 점으로 하는 원의 방정식은?



- ① $(x+1)^2 + (y+1)^2 = 8$
- ② $(x+1)^2 + (y-1)^2 = 8$
- ③ $(x-1)^2 + (y+1)^2 = 8$
- ④ $(x-1)^2 + (y-1)^2 = 8$

14. 좌표평면 위의 점 $(2, 5)$ 를 x 축에 대하여 대칭이동한 점의 좌표는?

- ① $(-2, -5)$
- ② $(-2, 5)$
- ③ $(2, -5)$
- ④ $(5, 2)$

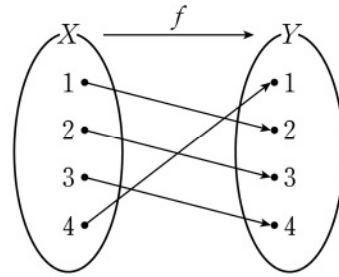
15. 두 집합 $A = \{1, 2, 3, 6\}$, $B = \{1, 2, 4, 8\}$ 에 대하여 $n(A \cap B)$ 의 값은?

- ① 2
- ② 4
- ③ 6
- ④ 8

16. 명제 ' $x=1$ 이면 $x^3=1$ 이다.'의 역은?

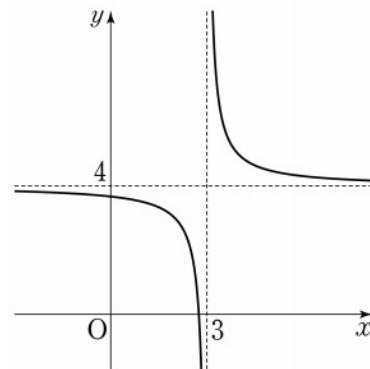
- ① $x=1$ 이면 $x^3 \neq 1$ 이다.
- ② $x \neq 1$ 이면 $x^3 = 1$ 이다.
- ③ $x^3 = 1$ 이면 $x = 1$ 이다.
- ④ $x^3 \neq 1$ 이면 $x \neq 1$ 이다.

17. 함수 $f: X \rightarrow Y$ 가 그림과 같을 때, $(f \circ f)(2)$ 의 값은?



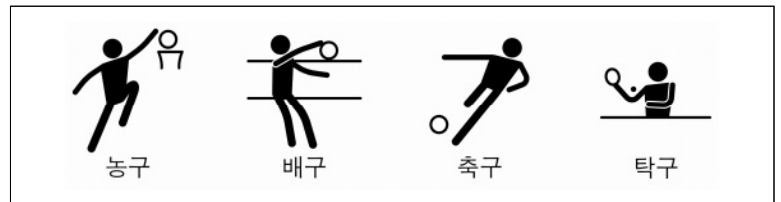
- ① 1
- ② 2
- ③ 3
- ④ 4

18. 유리함수 $y = \frac{1}{x-a} + 4$ 의 그래프의 점근선은 두 직선 $x=3$, $y=4$ 이다. 상수 a 의 값은?



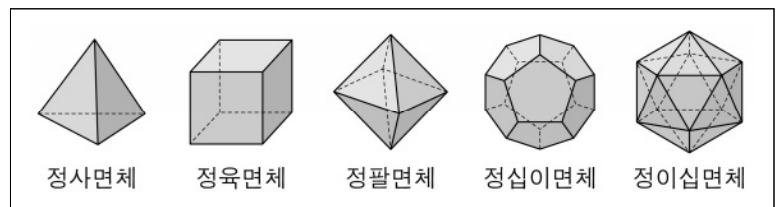
- ① 1
- ② 3
- ③ 5
- ④ 7

19. 그림은 어느 하계 올림픽 경기 종목 중 4개의 종목을 나타낸 것이다. 이 4개의 종목에서 서로 다른 2개의 종목을 택하여 일렬로 나열하는 경우의 수는?



- ① 12
- ② 15
- ③ 18
- ④ 21

20. 그림과 같이 5개의 정다면체가 있다. 이 5개의 정다면체에서 서로 다른 2개의 정다면체를 선택하는 경우의 수는?



- ① 8
- ② 10
- ③ 12
- ④ 14

제 4 교시 사회

1. ㉠에 들어갈 것은?

○ 모든 국민은 인간으로서의 존엄과 가치를 가지며,
 (㉠)을/를 추구할 권리를 가진다. …….

- 헌법 제10조 -

○ 아리스토텔레스는 (㉠)을/를 인간 존재의 목적이고
 이유라고 하였다.

- ① 복지 ② 봉사 ③ 준법 ④ 행복

2. (가)~(다)는 인권 보장과 관련된 사건이다. 발생 시기가 이른 순서대로 나열한 것은?

(가) 영국의 권리 장전 승인
 (나) 독일의 바이마르 헌법 제정
 (다) 국제 연합[UN]의 세계 인권 선언 채택

- ① (가) - (나) - (다) ② (가) - (다) - (나)
 ③ (나) - (가) - (다) ④ (나) - (다) - (가)

3. 다음에서 설명하는 것은?

○ 의미: 비슷한 상품을 생산하는 기업들끼리 생산량과
 가격을 사전에 협의하여 결정하는 것
 ○ 영향: 시장의 자유로운 경쟁 제한, 소비자의 선택권 침해

- ① 신용 ② 예금 ③ 담합 ④ 채권

4. ㉡에 들어갈 것은?

경제신문 0000년 0월 0일

대공황 극복의 길을 열다!

1933년 미국의 루스벨트 대통령은 (㉡)으로 대공황
 극복에 나섰다. (㉡)은 실업 구제 사업과 대규모 공공사업
 등을 통해 유효 수요를 늘리려는 의도로 시작되었다.

- ① 뉴딜 정책 ② 석유 파동
 ③ 시민 불복종 ④ 보이지 않는 손

5. 다음에서 설명하는 것은?

국가가 보유한 생산 요소를 특정 상품 생산에 집중 투입
 하여 전문성과 생산성을 높이는 생산 방식이다.

- ① 화폐 ② 펀드 ③ 편익 ④ 특허

6. 다음은 권력 분립 제도와 관련된 헌법 조항이다. ㉢, ㉣에 들어갈 말을 알맞게 짝지은 것은?

제40조 입법권은 (㉢)에 속한다.
 제66조 제4항 (㉣)은 대통령을 수반으로 하는 정부에
 속한다.

- ㉢ ㉣ ㉢ ㉣
- ① 법원 사법권 ② 법원 행정권
 ③ 국회 사법권 ④ 국회 행정권

7. 바람직한 생애 주기별 금융 설계에 대한 설명으로 적절한 것을 <보기>에서 고른 것은?

<보기>

ㄱ. 생애 주기 전체를 고려하여 설계한다.
 ㄴ. 생애 주기별 과업을 바탕으로 재무 목표를 설정한다.
 ㄷ. 중·장년기에는 저축하지 않고 수입 전액을 지출한다.
 ㄹ. 미래 소득은 제외하고 현재 소득만을 고려하여 설계한다.


- ① ㄱ, ㄴ ② ㄱ, ㄷ ③ ㄴ, ㄹ ④ ㄷ, ㄹ

8. 다음에서 설명하는 문화 변동의 양상은?

○ 의미: 한 사회 내에 기존의 문화 요소와 전파된 다른
 사회의 문화 요소가 각각 나란히 존재하는 것
 ○ 사례: 필리핀 사람들은 미국에서 전파된 영어와 자국의
 필리핀어를 공용어로 사용함.

- ① 문화 갈등 ② 문화 융합 ③ 문화 성찰 ④ 문화 병존

9. 퀴즈에 대한 정답으로 옳은 것은?

 자격과 능력을 갖추었음에도 불구하고 여성이라는
 이유로 고위직 승진을 가로막는 조직 내의 보이지
 않는 장벽을 의미하는 말은 무엇일까요?

- ① 가상 현실 ② 유리 천장
 ③ 사이버 범죄 ④ 소비자 주권

10. 문화 사대주의에 대한 설명으로 옳은 것은?

- ① 문화의 우열을 평가하지 않는다.
 ② 자기 문화를 가장 우수한 것으로 생각한다.
 ③ 자기 문화를 기준으로 다른 문화를 부정적으로 본다.
 ④ 다른 문화를 자기 문화보다 우월한 것으로 믿고 동경한다.

11. ㉤에 들어갈 것으로 가장 적절한 것은?

(㉤)의 사례

○ ○○기업은 오염 물질을 배출하여 사람들에게 피해를
 주지만 어떠한 보상도 해 주지 않는다.
 ○ 양봉업자가 과수원 주변에 꿀벌을 쳐서 과수원 주인은
 더 많은 과일을 수확할 수 있게 되었지만 양봉업자에게
 그 대가를 지급하지 않는다.

- ① 외부 효과 ② 공정 무역
 ③ 규모의 경제 ④ 윤리적 소비

12. 다음에서 설명하는 것은?

여러 민족의 다양한 문화를 하나로 녹여 그 사회의 주류
 문화에 동화시키고자 하는 다문화 정책이다.

- ① 용광로 정책 ② 섯다운세 정책
 ③ 고용 보험 정책 ④ 샐러드 볼 정책

13. 자유주의적 정의관에 대한 설명으로 옳은 것은?

- ① 개인보다 국가나 사회가 우선한다.
- ② 개인의 자유에 최고의 가치를 부여한다.
- ③ 개인의 이익 추구보다 공동선의 달성을 중시한다.
- ④ 인간의 삶에서 개인보다 공동체가 가지는 의미를 중시한다.

14. 다음과 같은 특징이 나타나는 기후 지역은?

- 기후: 강수량이 적음.
- 농업: 오아시스나 외래 하천 부근에서 관개 시설을 이용해 밀, 대추야자 등을 재배함.
- 전통 가옥: 지붕이 평평한 흙벽돌집

- ① 열대 기후 지역 ② 건조 기후 지역
- ③ 온대 기후 지역 ④ 한대 기후 지역

15. 다음에서 설명하는 자연재해는?

- 저위도의 열대 해상에서 발생하여 우리나라에 영향을 미치는 열대 저기압
- 강한 바람에 많은 비를 동반하여 큰 피해를 유발함.

- ① 가뭄 ② 지진 ③ 태풍 ④ 폭설

16. ㉠에 들어갈 내용으로 적절하지 않은 것은?

도시에서는 인공 구조물과 아스팔트, 콘크리트 등의 포장 면적이 증가하여 (㉠).

- ① 녹지 면적이 감소한다
- ② 농경지 확보가 유리해진다
- ③ 도심에 열섬 현상이 나타난다
- ④ 빗물이 토양에 잘 흡수되지 않는다

17. 다음에서 설명하는 에너지 자원은?

- 화석 연료이며, 연소 시 대기 오염 물질의 배출이 적음.
- 냉동 액화 기술의 발달과 수송선이 개발되면서 소비량이 증가함.

- ① 석유 ② 석탄 ③ 원자력 ④ 천연가스

18. 다음에서 설명하는 것은?

- 의미: 온라인상에서 사람과 사람을 연결해 주어 정보를 공유할 수 있는 서비스
- 영향: 인간관계 방식의 다양화와 정치 참여 기회 확대

- ① 브렉시트(Brexit) ② 누리 소통망(SNS)
- ③ 인플레이션(inflation) ④ 배리어 프리(barrier free)

19. 다음에서 설명하는 종교는?

- 모스크에서 예배하며, 돼지고기와 술을 금기시한다.
- 라마단 기간에 단식을 한다.

- ① 불교 ② 힌두교 ③ 이슬람교 ④ 크리스티교

20. 다음에서 설명하는 문화권은?

- 역사: 에스파냐와 포르투갈의 진출로 유럽 문화가 전파됨.
- 언어 및 종교: 에스파냐어와 포르투갈어, 가톨릭교
- 인종(민족): 원주민(인디오), 백인, 흑인, 혼혈인

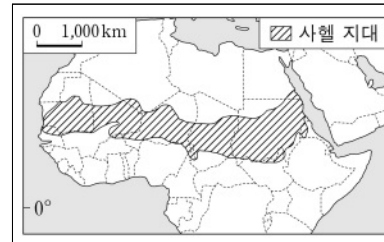
- ① 북극 문화권 ② 동아시아 문화권
- ③ 오세아니아 문화권 ④ 라틴 아메리카 문화권

21. 다음에서 설명하는 도시는?

다국적 기업의 본사, 생산자 서비스 기능, 금융 업무 기능 등이 집중되어 있고, 뉴욕, 런던, 도쿄 등이 대표적인 도시이다.

- ① 공업 도시 ② 생태 도시
- ③ 세계 도시 ④ 슬로 시티

22. ㉠에 들어갈 것으로 가장 적절한 것은?



(㉠)는 극심한 가뭄이나 인간의 과도한 농경 및 목축으로 인해 토지가 황폐화되는 현상으로, 사헬 지대에서 대표적으로 나타난다.

- ① 사막화 ② 산성비
- ③ 열대림 파괴 ④ 폐기물 해양 투기

23. 다음에 해당하는 갈등 지역은?

- 갈등 당사국: 중국, 필리핀, 브루나이, 말레이시아, 베트남 등
- 내용: 원유 및 천연가스 매장지 영유권 분쟁

- ① 기니만 ② 카슈미르
- ③ 난사 군도 ④ 쿠릴 열도

24. 다음에 해당하는 인구 문제는?

- 원인: 결혼 및 자녀에 대한 가치관 변화와 여성의 사회 진출 증가
- 영향: 향후 노동력 부족 및 인구 감소

- ① 저출산 ② 성차별
- ③ 인구 과잉 ④ 인종 갈등

25. 다음에서 설명하는 것은?

- 두 개 이상의 주권 국가로 구성되어 국제법상 독자적인 지위를 갖는 조직이다.
- 유럽 연합(EU), 국제 통화 기금(IMF) 등이 해당한다.

- ① 정당 ② 국제기구
- ③ 이익 집단 ④ 비정부 기구

제 5 교시

과 학

1. 다음 중 질량이 있는 물체 사이에서 항상 당기는 방향으로 작용하는 힘은?

- ① 중력 ② 마찰력 ③ 자기력 ④ 전기력

2. 다음 중 바람의 운동 에너지를 전기 에너지로 전환하는 발전 방식은?

- ① 수력 발전 ② 풍력 발전
③ 화력 발전 ④ 태양광 발전

3. 다음 물체 A~D 중 운동량이 가장 큰 것은?

물체	질량(kg)	속도(m/s)
A	2	1
B	2	2
C	3	1
D	3	2

- ① A
② B
③ C
④ D

4. 그림과 같이 코일에 자석을 가까이 할 때 발생하는 유도 전류의 세기를 크게 하는 방법으로 옳은 것만을 <보기>에서 모두 고른 것은?

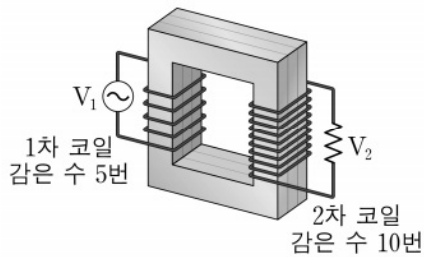


<보기>

- ㄱ. 더 강한 자석을 사용한다.
ㄴ. 자석의 움직임을 더 빠르게 한다.
ㄷ. 단위 길이당 코일의 감은 수를 적게 한다.

- ① ㄱ ② ㄷ ③ ㄱ, ㄴ ④ ㄴ, ㄷ

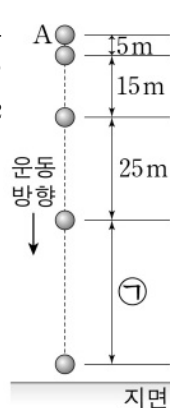
5. 그림은 변압기의 구조를 나타낸 것이다. 1차 코일과 2차 코일에 걸리는 전압 크기의 비 $V_1 : V_2$ 는? (단, 도선과 변압기에서 에너지 손실은 무시한다.)



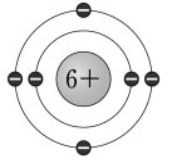
- ① 1 : 1
② 1 : 2
③ 2 : 1
④ 3 : 1

6. 그림은 자유 낙하 하는 물체 A의 운동을 1초 간격으로 촬영한 것이다. ㉠ 구간의 거리는? (단, 공기 저항은 무시하고 중력 가속도는 10 m/s^2 으로 한다.)

- ① 30 m ② 35 m
③ 40 m ④ 45 m



7. 그림은 탄소의 원자 모형을 나타낸 것이다. 이에 대한 설명으로 옳은 것만을 <보기>에서 모두 고른 것은?



<보기>

- ㄱ. 전기적으로 중성이다.
ㄴ. 원자 번호는 6번이다.
ㄷ. 원자가 전자는 5개이다.

- ① ㄱ ② ㄷ ③ ㄱ, ㄴ ④ ㄴ, ㄷ

8. 표는 몇 가지 원소의 가장 바깥쪽 전자 껍질에 배치되어 있는 전자 수를 나타낸 것이다. 이 중 주기율표에서 같은 족에 속하는 원소를 고른 것은?

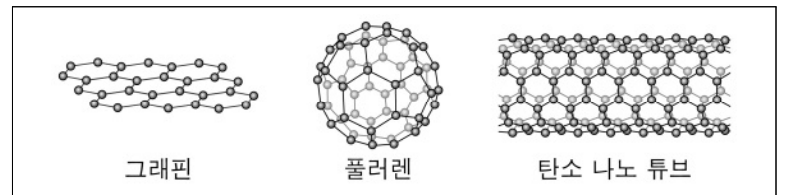
원소	가장 바깥쪽 전자 껍질의 전자 수
He	2 개
Li	1 개
Na	1 개
Cl	7 개

- ① Li, Cl
② He, Cl
③ Li, Na
④ He, Na

9. 다음 중 인체의 약 70%를 차지하며, 수소 원자 2개와 산소 원자 1개가 공유 결합하여 생성된 물질은?

- ① 물(H_2O) ② 암모니아(NH_3)
③ 염화 나트륨(NaCl) ④ 수산화 나트륨(NaOH)

10. 다음 신소재의 공통적인 구성 원소는?



- ① 수소 ② 염소 ③ 질소 ④ 탄소

11. 다음은 몇 가지 염기의 이온화를 나타낸 것이다. 염기의 공통적 성질을 나타내는 이온은?

- $\text{KOH} \rightarrow \text{K}^+ + \text{OH}^-$
○ $\text{NaOH} \rightarrow \text{Na}^+ + \text{OH}^-$
○ $\text{Ca(OH)}_2 \rightarrow \text{Ca}^{2+} + 2\text{OH}^-$

- ① 칼륨 이온(K^+) ② 칼슘 이온(Ca^{2+})
③ 나트륨 이온(Na^+) ④ 수산화 이온(OH^-)

12. 다음 중 산과 염기의 중화 반응 사례가 아닌 것은?

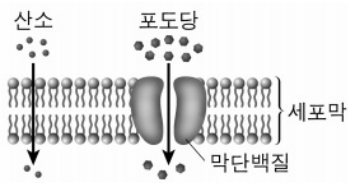
- ① 속이 쓰릴 때 제산제를 먹는다.
② 철이 공기 중의 산소와 만나 녹는다.
③ 생선 요리에 레몬이나 식초를 뿌린다.
④ 산성화된 토양에 석회 가루를 뿌린다.

13. 다음 설명에 해당하는 물질은?

- 기본 단위체인 아미노산의 다양한 조합으로 형성된 고분자 물질이다.
- 근육과 항체의 구성 물질이다.

- ① 핵산 ② 단백질 ③ 지방산 ④ 셀룰로스

14. 그림과 같이 물질을 종류에 따라 선택적으로 이동시키는 세포막의 특성은?

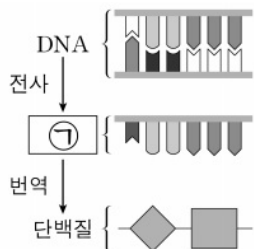


- ① 내성 ② 주기성
③ 종 다양성 ④ 선택적 투과성

15. 다음 중 생명체 내에서 물질이 분해되거나 합성되는 모든 화학 반응은?

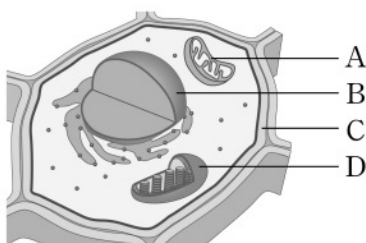
- ① 물질대사 ② 부영양화
③ 먹이 그물 ④ 유전적 다양성

16. 그림은 세포 내 유전 정보의 흐름을 나타낸 것이다. 물질 ㉠은?



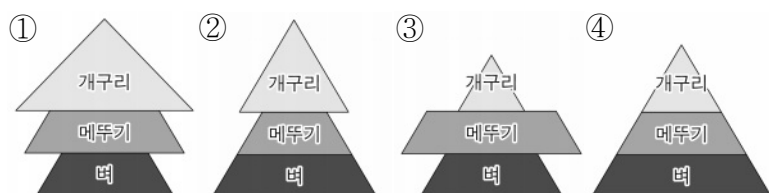
- ① RNA ② 인지질
③ 글리코젠 ④ 중성 지방

17. 그림은 식물 세포의 구조를 나타낸 것이다. A~D 중 세포막 바깥쪽에 있는 단단한 구조물로서 세포의 형태를 유지하는 역할을 하는 것은?



- ① A ② B
③ C ④ D

18. 다음 중 벼, 메뚜기, 개구리 세 개체군이 살고 있는 지역의 안정된 생태계 평형 상태를 나타낸 것은? (단, 각 영양 단계의 면적은 생물량을 나타낸다.)



19. 다음 중 생태계의 비생물적 요인은?

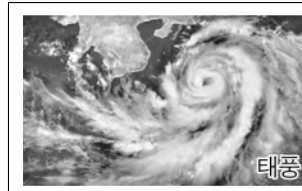
- ① 세균 ② 온도
③ 곰팡이 ④ 식물 플랑크톤

20. 그림은 태양과 비슷한 질량을 가진 어느 별의 내부 구조이다. 다음 중 이 별에서 핵융합 반응으로 만들어진 원소는?



- ① 납 ② 철
③ 구리 ④ 헬륨

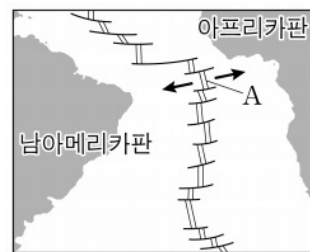
21. 다음 중 밑줄 친 ㉠에서 상호 작용 하는 지구 시스템의 구성 요소는?



수온이 따뜻한 열대 해상에서 ㉠ 해수가 활발히 증발해 대기로 공급된 수증기가 응결하여 태풍이 발생한다.

- ① 수권과 기권 ② 수권과 지권
③ 외권과 지권 ④ 기권과 생물권

22. 그림은 남아메리카판과 아프리카판의 경계와 두 판의 이동 방향을 화살표로 나타낸 것이다. 다음 중 발산형 경계 A에서 나타나는 지형은?



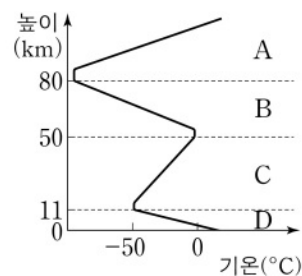
- ① 해구 ② 해령
③ 습곡 산맥 ④ 호상 열도

23. 그림은 물의 순환을 나타낸 것이다. 다음 중 이 현상을 일으키는 지구 시스템의 주된 에너지원은?



- ① 전기 에너지 ② 조력 에너지
③ 태양 에너지 ④ 지구 내부 에너지

24. 그림은 높이에 따른 기권의 기온 분포를 나타낸 것이다. A~D 중 자외선을 흡수하는 오존층이 있으며 대류가 일어나지 않는 안정된 층은?



- ① A ② B
③ C ④ D

25. 다음 설명에 해당하는 표준 화석은?



- 신생대에 번성하였다.
- 육지에 살았던 생물이다.

- ① 매머드 ② 삼엽충 ③ 화폐석 ④ 암모나이트

제 6 교시

한국사

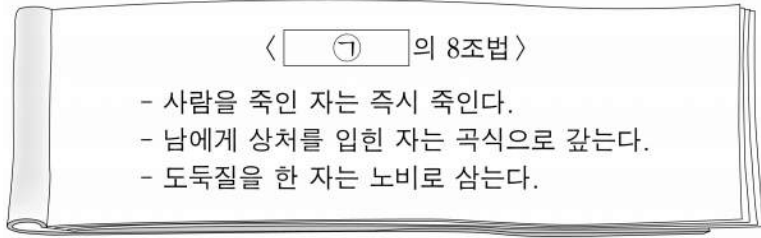
1. 다음 유물이 처음으로 제작된 시대의 생활 모습으로 옳은 것은?



<빗살무늬 토기>

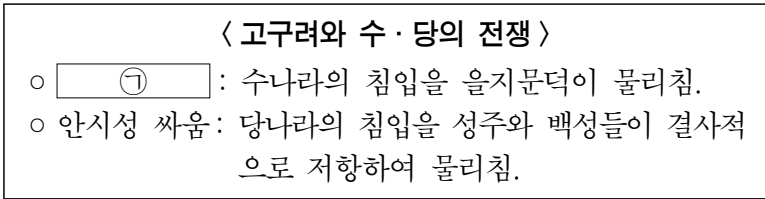
- ① 민화가 유행하였다.
- ② 불교를 받아들였다.
- ③ 농경과 목축을 시작하였다.
- ④ 철제 농기구를 사용하였다.

2. 다음에서 ㉠에 들어갈 나라는?



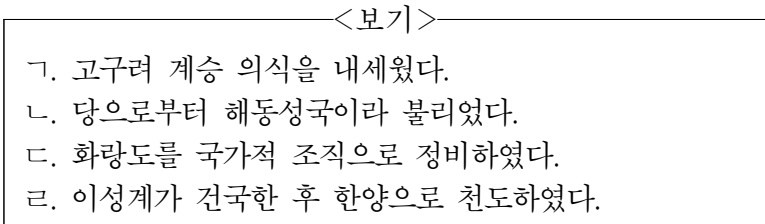
- ① 마한 ② 백제 ③ 신라 ④ 고조선

3. 다음에서 ㉠에 들어갈 사건은?



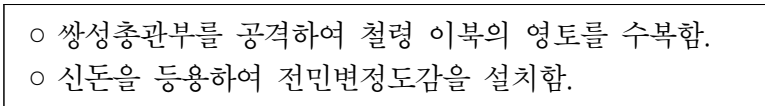
- ① 기묘사화 ② 신미양요 ③ 무신 정변 ④ 살수 대첩

4. 다음 중 발해에 대한 설명으로 옳은 것을 <보기>에서 고른 것은?



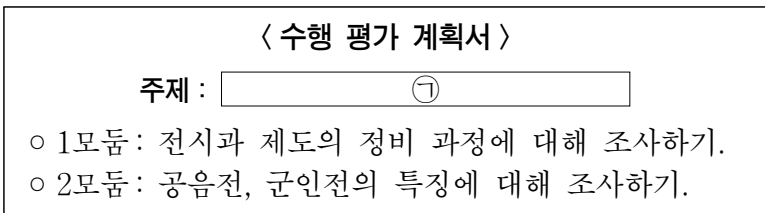
- ① ㉠, ㉡ ② ㉠, ㉢ ③ ㉡, ㉣ ④ ㉢, ㉣

5. 다음에서 설명하는 고려의 왕은?



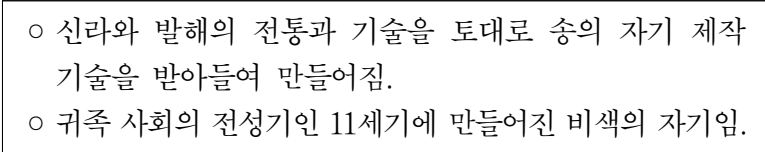
- ① 성왕 ② 공민왕 ③ 장수왕 ④ 진흥왕

6. 다음에서 ㉠에 들어갈 내용으로 가장 적절한 것은?



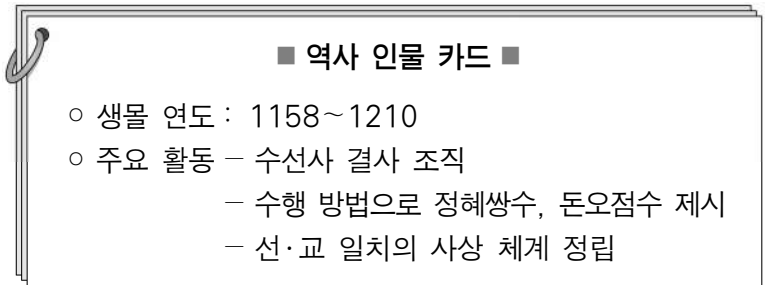
- ① 고려의 토지 제도 ② 삼국의 문물 교류
- ③ 조선의 대외 관계 ④ 통일 신라의 신분 제도

7. 다음에서 설명하는 고려의 공예품은?



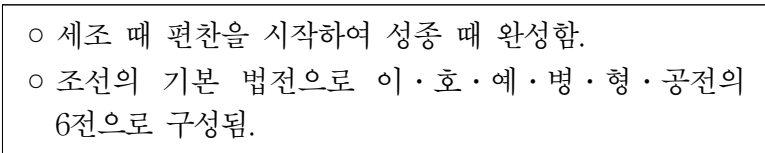
- ① 청자 ② 활구 ③ 거중기 ④ 신기전

8. 다음에서 설명하는 고려의 인물은?



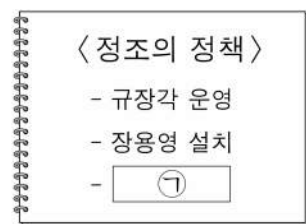
- ① 계백 ② 지눌 ③ 김유신 ④ 김좌진

9. 다음에서 설명하는 조선의 법전은?



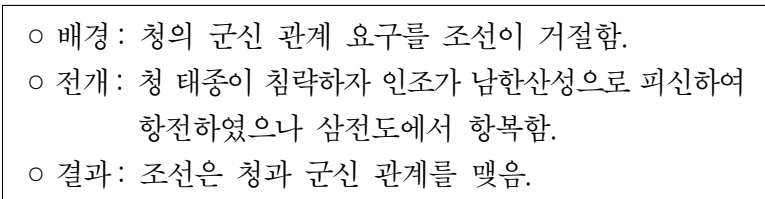
- ① 경국대전 ② 농사직설 ③ 목민심서 ④ 삼국사기

10. 다음에서 ㉠에 들어갈 내용으로 옳은 것은?



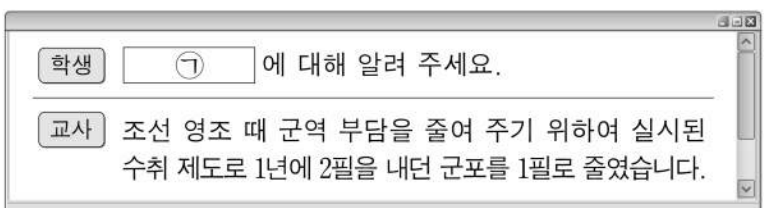
- ① 대가야 정벌
- ② 훈민정음 창제
- ③ 수원 화성 건설
- ④ 노비안검법 실시

11. 다음에서 설명하는 사건은?



- ① 방곡령 ② 병자호란 ③ 을미사변 ④ 홍경래의 난

12. 다음에서 ㉠에 들어갈 조선의 수취 제도는?



- ① 과전법 ② 균역법 ③ 진대법 ④ 호패법

