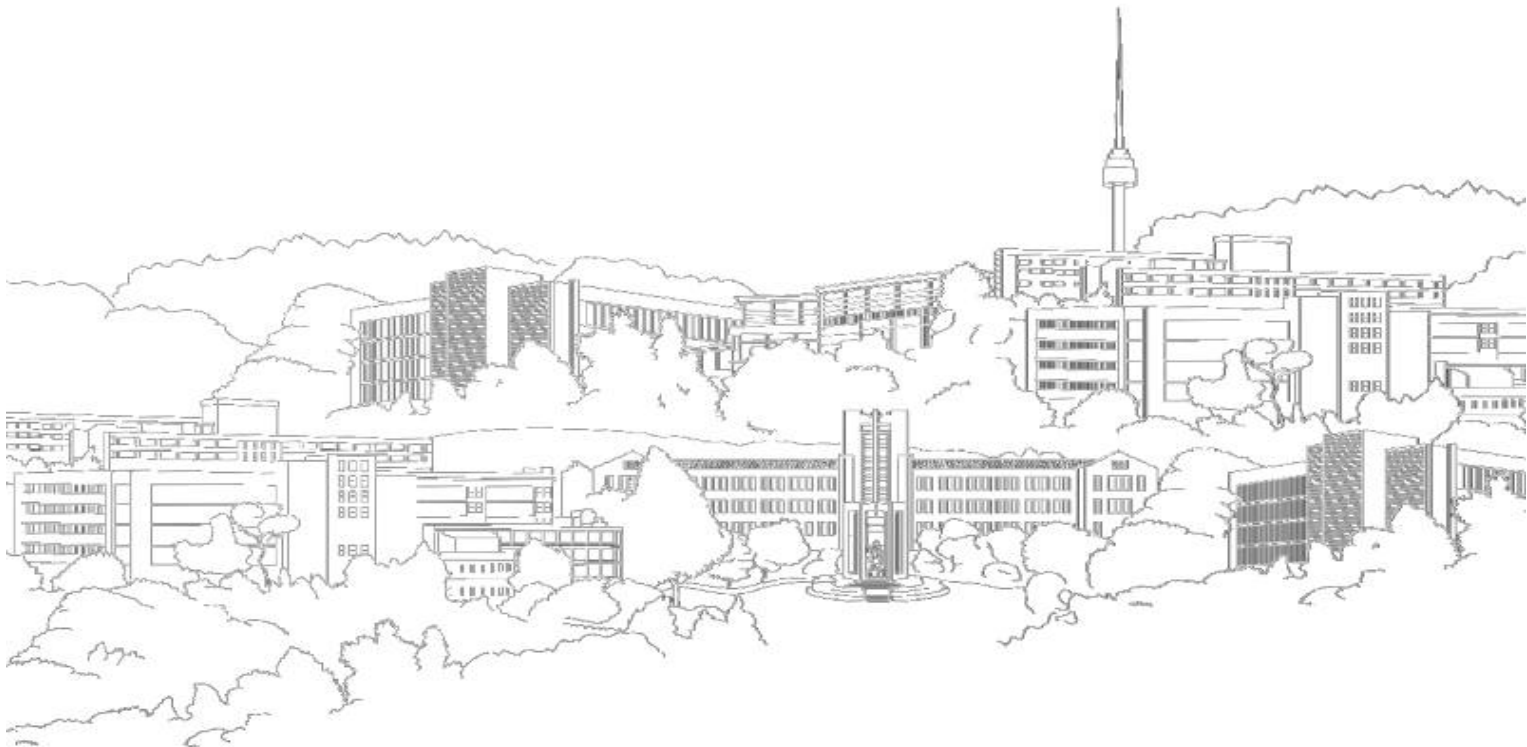


목록

1-1. 2022학년도-2021년-동국대-모의논술-문제-인문.....	1
1-2. 2022학년도-2021년-동국대-모의논술-해설-인문.....	8
2-1. 2022학년도-2021년-동국대-모의논술-문제-자연.....	27
2-2. 2022학년도-2021년-동국대-모의논술-해설-인문.....	32

동국대학교 2021년(2022학년도 대비)

온라인 모의논술 문제지(인문계열)



※ 다음 제시문을 읽고 물음에 답하시오.

【가】 내가 그의 이름을 불러 주기 전에는 / 그는 다만 / 하나의 몸짓에 지나지 않았다. // 내가 그의 이름을 불러 주었을 때 / 그는 나에게로 와서 / 꽃이 되었다. // 내가 그의 이름을 불러 준 것처럼 / 나의 이 빛깔과 향기에 알맞은 / 누가 나의 이름을 불러 다오. / 그에게로 가서 나도 / 그의 꽃이 되고 싶다. // 우리들은 모두 / 무엇이 되고 싶다. / 너는 나에게 나는 너에게 / 잊혀지지 않는 하나의 눈짓이 되고 싶다.

- 『고등학교 문학』

【나】 무지개를 보기 전부터 ‘빨주노초파남보 일곱 가지 색으로 이루어진 무지개’를 중얼거리던 사람은 실제 무지개의 색과 상관없이 무지개의 색을 일곱 가지로 구분하여 이해하기 쉽다. 그러나 무지개는 일곱 가지 이상의 색으로 이루어져 있으며 우리 역시 무지개에서 이 일곱 가지 외의 색을 못 보는 것도 아니다. ‘무지개’라는 단어가 없어도 우리는 무지개를 지각하고 사고할 수 있다. 아프리카 라이베리아의 니제르·콩고 어족의 바사어에서는 ‘보라’, ‘파랑’, ‘초록’을 모두 합쳐 하나의 단어로 부른다. 그러나 니제르·콩고 어족 사람들이 ‘보라’, ‘파랑’, ‘초록’을 구분하지 못하는 것은 아니다.

- 『고등학교 언어와 매체』

【다】 영어의 ‘라이스(rice)’는 꽤 불친절한 단어이다. 때로는 ‘벼’, 때로는 ‘쌀’, 때로는 ‘밥’을 뜻한다. 갈무리해 놓은 낱알 중에 실한 놈을 잘 말려 겨울을 난 후 짝을 띄워 못자리에 붓는다. 적당한 길이만큼 자라면 모를 찌어 모내기한다. 애벌, 두벌, 세 벌의 김을 매며 잘 키우면 그것이 벼다. 가을이 되어 알곡이 누렇게 익고 이삭이 고개를 숙일 때쯤 베어 낱알을 떨어내면 그것도 벼다. 방앗간에서 왕겨를 벗겨 내면 현미가 되고 다시 몇 차례 등겨를 벗겨 내면 백미가 되는데 이것을 쌀이라 부른다. 쌀을 안쳐 불을 때다가 뜸을 들이면 비로소 밥이 된다.

- 『고등학교 언어와 매체』

【라】 우리는 1년을 봄, 여름, 가을, 겨울의 4계절로 부르지만, 어원어*에서는 이른 봄과 늦은 봄, 이른 가을과 늦은 가을을 가리키는 단어가 있어서 1년을 6계절로 나누어 부른다. 이곳의 사람들은 주로 순록을 기르며 자연 속에서 지내기 때문에 자연과 관련된 단어가 발달해 있다.

*어원어(Ewen어): 알타이 언어의 만주·통구스 어파에 속하는 언어이다. 어원인은 시베리아의 사하 공화국, 하바롭스크주, 마가단주(추코트카 자치구), 캄차카주(코랴크 자치구) 등지에 거주한다.

[문제1] 【가】와 【나】의 내용을 요약하고 인간의 지각 현상과 언어 사이의 상관 관계를 대비적으로 설명하고, 【다】와 【라】를 바탕으로 '문화와 언어'의 관계를 설명 하시오.

<400자 이내> [30점]

※ 다음 제시문을 읽고 물음에 답하시오.

【가】 미국의 사회학자 머튼(Merton, R. K.)은 범죄 통계에서 하층 노동 계급 청년들의 재산 범죄가 차지하는 비율이 다른 집단에 비해 과도하게 높은 것은 그들 개인이 아니라 사회 자체의 특성 때문이라고 보았다. 머튼에 따르면 미국 사회는 물질적 성공을 문화적 목표로 제시하고, 어떤 배경을 가진 사람이든 열심히 일하기만 하면 그 목표를 달성할 수 있다고 말한다. 하지만 실제로 성공을 위한 합법적 기회가 누구에게나 열려 있는 것은 아니다. 아무리 열심히 일해도 성공에 도달하지 못하는 사람들은 열심히 일하지 않는다는 비난까지 받게 된다. 이는 이들에게 물질적 성공이라는 문화적 목표를 손에 넣기 위해 불법적 방법이라도 시도해야 한다는 상당한 압력으로 작용할 수 있다.

- 『고등학교 사회·문화』

【나】 아래의 자료는 2010년대 한국의 소득 불평등을 보여주고 있다. 빈부 격차의 심화와 같은 경제 불평등은 사회·문화·교육 등 대부분의 분야에 영향을 미치고 있다. 한국 사회는 사회 양극화로 계층 간, 집단 간의 갈등이 깊어지는 등 사회 통합에 어려움을 겪고 있다. 특히 소득 및 자산의 격차는 교육의 기회와 문화 경험의 격차를 일으킬 뿐만 아니라 계층의 대물림으로 이어질 가능성이 높다.

주거 양극화의 심화



(통계청, 2017)

상·하위 20% 소득 격차



(통계청, 2016)

- 『고등학교 한국사』

【다】 실업은 개인적으로나 사회적으로 많은 영향을 미치는 국민 경제의 문제이다. 개인적 측면에서 일자리를 잃은 사람은 소득이 감소하여 생계를 유지하기 어려워질 수 있다. 또한 실업으로 인한 개인의 정신 건강 문제를 겪게 되거나, 다른 사람들과 사회적 관계가 단절되는 문제가 나타나기도 한다.

사회적 측면에서 실업은 일할 수 있는 사람이 생산 활동에 참여할 수 없게 되는 것이므로 유용한 인적 자원이 낭비되는 결과를 초래한다. 이에 따라 국민 경제의 생산력이 저하되어 경제 성장에 걸림돌이 될 수도 있다. 그뿐만 아니라 실업이 증가하면 소득 분배 상황의 악화, 빈곤의 확산 등으로 사회가 불안해질 수 있다.

- 『고등학교 경제』

【라】 사회 복지 제도는 국민의 최소한의 인간다운 생활 보장과 삶의 질 향상, 사회 통합에 이바지할 수 있도록 다양한 사회 서비스를 제공하고 있다. 하지만 이러한 서비스의 강화로 여러 가지 부작용이 나타나기도 한다. 예를 들어, 실업 급여를 부정하게 받는 사람들이 나타나고 있다. 보다 구체적으로, 2013년도의 실업 급여 부정 수급자는 21,735명(부정 수급액 11,725백만 원)이었고, 2015년도에는 그 수가 다소 감소하여 21,493명(부정 수급액 14,806백만 원)이었다. 또한, 세금의 투입으로 인한 지나친 복지의 강화는 일하고자 하는 동기에 영향을 미침으로써 국가에 의존하려는 사람들이 증가하는 문제를 야기하기도 한다.

- 『고등학교 사회·문화』

[문제2] 【가】의 관점에서 【나】, 【다】에 나타난 문제점과 해결 방안을 제시하고, 이 같은 방안에 대해 【라】의 내용에 기초하여 예상되는 문제점과 해결 대안을 제시 하시오.

<400자 이내> [30점]

※ 다음 제시문을 읽고 물음에 답하시오.

【가】

은기: 경민아, 어떡해. 큰일 났어.

경민: 왜? 무슨 일이야?

은기: 지갑을 잃어 버린 것 같아. 아무리 찾아봐도 없어.

경민: 왔던 길은 다시 가 봤어?

은기: 다시 가 봤는데 없었어.

경민: 어디에 두었는지 기억 안 나? 가방은 찾아 봤어?

은기: 벌써 찾아 봤지. 근데 없어.

경민: 우선 학생증 재발급 신청하고, 지갑을 주운 사람을 찾을 수 있도록 벽보를 붙여봐.

은기: 정말 속상해. 내가 가장 아끼는 건데.

경민: 지갑처럼 중요한 물건을 아무 데나 놓고 다니면 어떡하니? 가방에 넣어 두든지 주머니에 넣고 다니든지 해서 잘 보관했어야지. 앞으로는 자기 물건을 잘 챙기는 습관을 기르도록 해.

은기: 안 그래도 속상한데 지금 그런 소리를 꼭 해야겠어?

경민: 응? 갑자기 왜 화를 내?

- 『고등학교 국어』

【나】 재학생의 절반 이상이 다문화 학생인 OO 초등학교에서는 루마니아 출신 학생이 전교 부회장에 당선되기도 하고, 히잡을 쓰고 운동장을 달리는 학생의 모습도 볼 수 있다. 이 학교는 수준·나이 등으로 분류해 한 반에 15명 내외로 총 3개의 다문화 특별 학급을 운영 중이다. 특별 학급에서는 다양한 문화가 공존하는 분위기를 익혀 나가고, 일반 학급에서는 정규 수업을 받는다. 아이들이 함께 어울리다 보면 국적과 출신을 떠나 곧 친해지고 분위기에도 잘 적응하곤 한다.

- 『고등학교 통합사회』

【다】 동양화의 특징 가운데 서양화와 가장 크게 구별되는 요소는 바로 ‘여백’이다. 여백이란 그림이 그려지는 화면에서 그려진 부분을 제외한 나머지 빈 곳을 말한다. 아무것도 그려져 있지 않지만, 그대로 하늘이 되기도 하고, 안개나 공기가 되기도 하고, 때로는 물이 되기도 한다. 하지만 서양화에서는 빈 곳을 허용하지 않는다. 작품에 빈 곳을 남기면 미완성작으로 인식되기 때문이다. 조선의 산수화에서 하늘은 여백으

로 비워진 공간이지만, 서양화에서 하늘은 색이 칠해진 하나의 구체적인 공간이었다. 그런데 서양화의 영향으로 조선 후기 산수화에도 하늘을 채색한 그림이 등장하게 된다. 강희언(1738~?)의 『인왕산도』가 그것이다.

강희언은 조선 후기에 활동한 중인 화가로 적극적으로 서양화법을 수용했다. 그는 인왕산의 실제 경치를 그리면서 배경에 보이는 하늘 전체를 옅은 푸른색으로 채색했다. 이는 기존의 산수화에서는 볼 수 없었던 것으로, 여백에 대한 새로운 인식을 보여주는 특별한 시도였다. (……) 하지만 서양화법의 유행은 그리 오래 지속되지 않았다. 그 까닭은 무엇일까? 아마도 ‘눈’에 보이는 현상보다 ‘정신’을 중시하는 동양화의 전통이 강하게 작용했기 때문이라고 여겨진다. (……) 동양화와 서양화에 나타나는 이 같은 차이는 정신적인 것을 추구하는 동양인과 눈에 보이는 현상에 집중하는 서양인이 삶에 대한 태도에서 비롯된 것으로 보인다. 세상을 바라보는 인식과 태도의 차이가 결과적으로 그만큼 다른 회화적 표현을 낳았던 듯하다.

- 『고등학교 국어』

【라】 (……) 서로 관계없는 것들을 연결하는 능력이 창의력이라면, 연결할 거리들은 뇌 속에 있는 정보와 자료이다, 창의력이 좋아지려면 제일 먼저 연결할 거리들이 많아야 하는데, 이를 위해서는 일상 속 경험과 지식, 소통이 늘어나야 한다.

먼저 일상 속 ‘경험’. 예를 들어 익숙한 곳에서 벗어나 새로운 것을 경험하게 해 주는 여행은 창의적인 생각을 하는 데 큰 도움이 된다. 여행을 통해 풍부한 경험을 얻을 수 있고, 다양성에 대한 인식과 관심을 높일 수 있어서 여행은 여러 분야에서 창의성을 길러 준다. (……)

마지막으로 ‘소통’. 나는 철학, 역사, 음악, 미술 등 다양한 분야의 여러 사람과 자주 만난다. 이들과 대화를 나누다 보면 익숙하지 않은, 새로운 이야기를 많이 접하고, 나와 성향이나 감성이 달라서 신선한 인상을 받을 때가 많다. 사람들과의 이런 소통을 통해 새로운 생각을 떠올리는 데 도움을 받을 때가 자주 있다. (……)

호기심은 자꾸 새로운 것을 접할 때 생겨나기 마련이다. 어린아이의 눈으로 호기심을 잃지 말고 세상을 바라보자. (……) 고정관념에서 벗어나 생각의 틀을 깨면, 이 문제는 무척이나 쉽게 풀린다. 생각의 틀을 깨려면, 그래서 창의력을 키워나가려면, 고정관념의 틀에서 빠져나오기 위한 연습을 꾸준히 해야 한다.

- 『고등학교 국어』

[문제3] 【가】, 【나】, 【다】와 같은 상황에서 발생할 수 있는 문제점을 제시하고, 【라】의 창의력 개발이라는 관점에서 사람들 간의 차이와 다양성을 대하는 바람직한 태도는 무엇인지 제시하시오.

<700자 이내> [40점]

동국대학교 2021년(2022학년도 대비) 온라인 모의논술 문항카드(인문계열)

1. 일반 정보

유형	■ 논술고사 □ 면접 및 구술고사	
전형명	모의논술	
해당 대학의 계열(과목) / 문항번호	인문계열 / 문제1	
출제 범위	교육과정 과목명	문학, 언어와 매체
	핵심개념 및 용어	언어, 단어, 사물, 현상, 언어와 사고, 언어와 문화
예상 소요 시간	25분 / 전체 100분	

2. 문항 및 자료

※ 다음 제시문을 읽고 물음에 답하시오.

【가】 내가 그의 이름을 불러 주기 전에는 / 그는 다만 / 하나의 몸짓에 지나지 않았다. // 내가 그의 이름을 불러 주었을 때 / 그는 나에게로 와서 / 꽃이 되었다. // 내가 그의 이름을 불러 준 것처럼 / 나의 이 빛깔과 향기에 알맞은 / 누가 나의 이름을 불러 다오. / 그에게로 가서 나도 / 그의 꽃이 되고 싶다. // 우리들은 모두 / 무엇이 되고 싶다. / 너는 나에게 나는 너에게 / 잊혀지지 않는 하나의 눈짓이 되고 싶다.

-『고등학교 문학』

【나】 무지개를 보기 전부터 ‘빨주노초파남보 일곱 가지 색으로 이루어진 무지개’를 중얼거리던 사람은 실제 무지개의 색과 상관없이 무지개의 색을 일곱 가지로 구분하여 이해하기 쉽다. 그러나 무지개는 일곱 가지 이상의 색으로 이루어져 있으며 우리 역시 무지개에서 이 일곱 가지 외의 색을 못 보는 것도 아니다. ‘무지개’라는 단어가 없어도 우리는 무지개를 지각하고 사고할 수 있다. 아프리카 라이베리아의 니제르·콩고 어족의 바사어에서는 ‘보라’, ‘파랑’, ‘초록’을 모두 합쳐 하나의 단어로 부른다. 그러나 니제르·콩고 어족 사람들이 ‘보라’, ‘파랑’, ‘초록’을 구분하지 못하는 것은 아니다.

-『고등학교 언어와 매체』

【다】 영어의 ‘라이스(rice)’는 꽤 불친절한 단어이다. 때로는 ‘벼’, 때로는 ‘쌀’, 때로는 ‘밥’을 뜻한다. 갈무리해 놓은 낱알 중에 실한 놈을 잘 말려 겨울을 난 후 싹을 틔워 못자리에 붓는다. 적당한 길이만큼 자라면 모를 찌어 모내기한다. 애벌. 두벌. 세 벌의 김을 매며 잘 키우면 그것이 벼다. 가을이 되어 알곡이 누렇게 익고 이삭이 고개를 숙일 때쯤 베어 낱알을 떨어내면 그것도 벼다. 방앗간에서 왕겨를 벗겨

내면 현미가 되고 다시 몇 차례 등겨를 벗겨 내면 백미가 되는데 이것을 쌀이라 부른다. 쌀을 안쳐 불을 때다가 뜸을 들이면 비로소 밥이 된다.

-『고등학교 언어와 매체』

【라】 우리는 1년을 봄, 여름, 가을, 겨울의 4계절로 부르지만, 어원어에서는 이른 봄과 늦은 봄, 이른 가을과 늦은 가을을 가리키는 단어가 있어서 1년을 6계절로 나누어 부른다. 이곳의 사람들은 주로 순록을 기르며 자연 속에서 지내기 때문에 자연과 관련된 단어가 발달해 있다.

*어원어(Ewen어): 알타이 언어의 만주·통구스 어파에 속하는 언어이다. 어원인은 시베리아의 사하 공화국, 하바롭스크주, 마가단주(추코트카 자치구), 캄차카주(코랴크 자치구) 등지에 거주한다.

-『고등학교 언어와 매체』

[문제1] 【가】와 【나】의 내용을 요약하고 사물과 인간의 지각 현상과 언어 사이의 상관 관계를 대비적으로 설명하고, 【다】와 【라】를 바탕으로 '문화와 언어'의 관계를 설명하시오.

<400자 이내> [30점]

3. 출제의도

- 궁극적으로 '언어와 사고'의 관계, '언어와 문화'의 관계를 지문을 통해서 이해할 수 있는지를 묻고자 하였다.
- 일반적으로 '언어와 사고', '언어와 문화'는 밀접한 관계가 있다고 평이하게 말하고 있다 문제에서 【가】에서는 사물이나 현상이 이름으로 불려지면 구체적으로 드러나지만 【나】에서는 단어가 없어도 개념을 지각하고 사고할 수 있다고 하고 있어 이들은 서로 상반되는 예문이다.
- 【가】와 【나】의 예문은 서로 상반되는 내용을 가지고 있지만 【다】와 【라】의 예문은 '언어와 문화'가 밀접한 관련에 있다는 일반적인 원칙에 부합된다.
- 궁극적으로 '언어와 사고'와 '언어와 문화'를 서로 부합되지 않는 예문과 부합되는 예문을 어떻게 파악하여 요약하는지를 파악하고자 하였다.

4. 출제근거

가) 교육과정 근거

적용 교육과정	교육부 고시 제2015-74호 국어과 교육과정	
관련 성취기준	1. 국어과 교육과정	
		과목명 문학
	성취기준 1	교육부 고시 제2015-74호[별책5] "국어과 교육과정"
성취기준 2	[선택 중심 교육과정]-일반 선택 / 언어와 매체 / 국어의 탐구와 활용 / 음운·단어·문장·담화 / 국어는 음운, 단어, 문장, 담화의 체계로 구성된다. 국어 구조에 대한 이해는 올바른 발음, 단어와 문장의 정확한 사	
		관련

	<p>용, 담화의 효과적인 구성에 활용된다. / · 품사와 단어의 특성 · 단어의 짜임과 새말 형성 / · 문제 발견하기 · 맥락 이해·활용하기 · 지식 구성하기 · 지식 적용하기</p> <p>나. 성취기준</p> <p>(1) 언어와 매체의 본질</p> <p>[12언매01-02] 국어의 특성과 세계 속에서의 국어의 위상을 이해한다.</p> <p>[12언매01-04] 이 성취기준은 현대 사회 의사소통에서 복합 양식적 특성을 지닌 매체가 가장 많이 활용됨을 이해하고 소통하는 능력을 기르기 위해 설정하였다. 오늘날 의사소통 매개체로 활용되는 다양한 매체들은 소리, 음성, 이미지, 문자, 동영상 등이 복합적으로 이뤄진 양식임을 이해하도록 한다.</p>	
	과목명 문학	관련
성취기준 1	<p>교육부 고시 제2015-74호[별책5] “국어과 교육과정”</p>	
성취기준 2	<p>[선택 중심 교육과정]-일반 선택 / 문학의 본질 / · 언어 예술 / · 문학은 언어를 매재로 한 예술로서 인식적·윤리적·미적 기능이 있다. / · 인간과 세계의 이해 / · 이해·해석하기</p> <p>[12문학01-01] 문학이 인간과 세계에 대한 이해를 돕고, 삶의 의미를 깨닫게 하며, 정서적·미적으로 삶을 고양함을 이해한다.</p> <p>[12문학01-01] 이 성취기준은 우리의 삶에서 문학이 지니는 의의를 살펴보고, 문학의 수용과 생산 활동이 인간의 삶에 어떻게 기여하는지를 이해하며 문학 활동을 하는 자세를 기르기 위해 설정하였다. 문학이 인간과 세계에 대한 이해를 돕는다는 것은 문학의 인식적 기능에 해당하며 문학을 통해 삶의 의미를 깨닫게 된다는 것은 문학의 윤리적 기능에 해당한다. 또한 문학이 정서적·미적으로 삶을 고양한다는 것은 문학의 미적 기능이라고 할 수 있다. 이러한 문학의 기능과 가치에 대한 이해를 통해 자발적으로 문학을 향유할 수 있는 기반을 마련하도록 지도한다.</p>	

나) 자료출처

교과서 내						
도서명	저자	발행처	발행년도	쪽수	관련 자료	재구성 여부
문학	한철우 외 7명	비상	2018	86	제시문【가】	X
언어와 매체	민현식 외 6명	천재교육	2018	14	제시문【가】	O
언어와 매체	방민호 외 5명	(주)미래엔	2018	19	제시문【가】	O
언어와 매체	민현식 외 6명	천재교육	2018	15	제시문【가】	O

5. 문항해설

- 【가】는 '단어/이름/언어'가 있으면 사물이나 현상이 구체적으로 드러난다는 뜻이다.
- 【나】는 '무지개'라는 단어가 없어도 "무지개"라는 개념을 지각한다고 보았다.
- 【가】와 【나】의 내용을 잘 파악하여 이를 바탕으로 '언어와 사고'의 관계에 대한 두 가지 견해를 제시하는 것이 중요하다.
- 【다】는 우리나라는 벼농사를 오래 전부터 지어 오고 주식으로 밥을 먹는 농경 문화를 가지고 있기 때문에 농경 문화와 관련된 단어들 많고,
- 【라】는 어원족 사람들은 순록을 길러서 생활하는 목축 문화를 가지고 있기 때문에 계절과 관련된 단어들 발달해 있다는 내용을 파악하여야 한다. 이를 통해 언어와 문화(환경)는 밀접한 관계가 있다.

6. 채점기준

하위 문항	채점 기준	배점
-	(1) (가)에서 '단어'가 있으면 그 단어가 지칭하는 사물이나 현상이 더욱 구체적으로 드러난다고 기술되어 있는가? (2) (나)에서 어떤 사물이나 현상을 지칭하는 단어(예. '무지개')가 없어도 그 사물이나 현상을 인지한다고 되어 있는가? (3) (가)를 언어와 사고의 관계가 밀접하다고 생각하였고 (나)를 해당 개념을 가리키는 단어가 없어도 그 개념을 구분할 수 있다고 보고, (가)와 (나)를 대비하고 있는가? (4) (다)에서 우리 나라는 벼농사를 오래 전부터 지어 오고 주식으로 밥을 먹는 농경 문화를 가지고 있기 때문에 이와 관련된 단어들 많다고 보고 있는가? (5) (라)에서 어원족 사람들은 순록을 목축하므로 순록 목축과 관련이 있는 계절과 관련된 단어들 보다 더 세분되어 있다고 보고 있는가? (6) (다)와 (라)에서 '언어와 문화'의 관계를 밀접하게 보고 있는가?	30

	채점 기준	배점
상	위 요건 (1), (2), (3), (4), (5), (6) 모두를 잘 충족한 경우	S
	위 요건 (1), (2), (3), (4), (5), (6) 중 일부에서 기술이 조금 미흡한 경우	A
중	위 요건 (1)과 (2)의 대비가 드러나지 않고, (3), (4), (5), (6)을 충족한 경우	B
	위 요건 (1)과 (2)의 대비가 드러나지 않고, (3), (4), (5), (6)의 기술이 조금 미흡한 경우	C
	위 요건 (1), (2), (3) 또는 (4), (5), (6) 중 일부만 충족한 경우	D
하	질문을 이해하지 못한 채 자의적으로 답안을 작성한 경우	E
	백지 답안, 분량 미달(절반 이하) 등	F

7. 예시답안

【가】는 '단어'가 있으면 사물이나 현상이 구체적으로 드러난다는 뜻이다. 【나】는 '무지개'라는 단어가 없어도 "무지개"라는 개념을 지각하고 사고할 수 있다는 뜻이다. 【가】는 언어와 사고의 관계가 밀접하다고 생각하였고 【나】는 해

당 개념을 가리키는 단어가 없어도 그 개념을 구분할 수 있다고 보았다. 【다】와 【라】는 우리나라는 벼농사를 오래 전부터 지어 오고 주식으로 밥을 먹는 농경 문화를 가지고 있기 때문에 이와 관련된 단어들도 많고, 어원족 사람들은 순록 목축은 계절과 관련된 단어들도 발달해 있는데, 이와 같이 언어는 그 언어가 처한 환경이나 문화에 따라서 어휘화 시키는 사물이나 현상이 다르다.

동국대학교 2021년(2022학년도 대비) 온라인 모의논술 문항카드(인문계열)

1. 일반 정보

유형	■ 논술고사 □ 면접 및 구술고사	
전형명	모의논술	
해당 대학의 계열(과목) / 문항번호	인문계열 / 문제2	
출제 범위	교육과정 과목명	사회문화, 경제, 한국사
	핵심개념 및 용어	일탈 행위, 일탈 이론, 사회 불평등, 실업 빈부 격차, 사회 복지 제도, 복지 제도의 악용 및 한계,
예상 소요 시간	35분 / 전체 100분	

2. 문항 및 자료

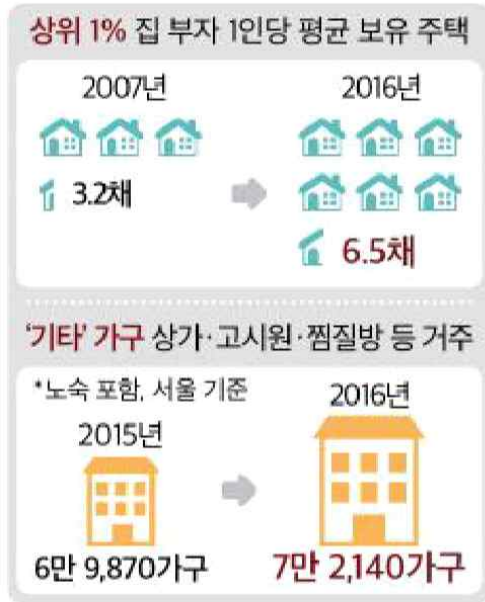
※ 다음 제시문을 읽고 물음에 답하시오.

【가】 미국의 사회학자 머튼(Merton, R. K.)은 범죄 통계에서 하층 노동 계급 청년들의 재산 범죄가 차지하는 비율이 다른 집단에 비해 과도하게 높은 것은 그들 개인이 아니라 사회 자체의 특성 때문이라고 보았다. 머튼에 따르면 미국 사회는 물질적 성공을 문화적 목표로 제시하고, 어떤 배경을 가진 사람이든 열심히 일하기만 하면 그 목표를 달성할 수 있다고 말한다. 하지만 실제로 성공을 위한 합법적 기회가 누구에게나 열려 있는 것은 아니다. 아무리 열심히 일해도 성공에 도달하지 못하는 사람들은 열심히 일하지 않는다는 비난까지 받게 된다. 이는 이들에게 물질적 성공이라는 문화적 목표를 손에 넣기 위해 불법적 방법이라도 시도해야 한다는 상당한 압력으로 작용할 수 있다.

-『고등학교 사회·문화』

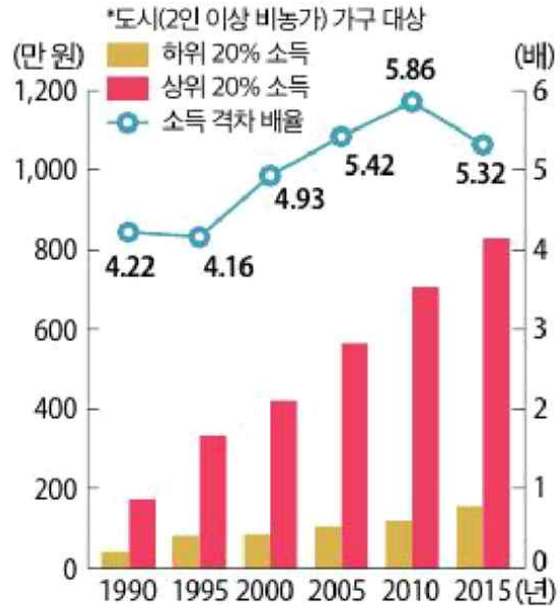
【나】 아래의 자료는 2010년대 한국의 소득 불평등을 보여주고 있다. 빈부 격차의 심화와 같은 경제 불평등은 사회·문화·교육 등 대부분의 분야에 영향을 미치고 있다. 한국 사회는 사회 양극화로 계층 간, 집단 간의 갈등이 깊어지는 등 사회 통합에 어려움을 겪고 있다. 특히 소득 및 자산의 격차는 교육의 기회와 문화 경험의 격차를 일으킬 뿐만 아니라 계층의 대물림으로 이어질 가능성이 높다.

주거양극화의 심화



(통계청, 2017)

상·하위 20% 소득 격차



(통계청, 2016)

-『고등학교 한국사』

【다】 실업은 개인적으로나 사회적으로 많은 영향을 미치는 국민 경제의 문제이다. 개인적 측면에서 일자리를 잃은 사람은 소득이 감소하여 생계를 유지하기 어려워질 수 있다. 또한 실업으로 인한 개인의 정신 건강 문제를 겪게 되거나, 다른 사람들과 사회적 관계가 단절되는 문제가 나타나기도 한다.

사회적 측면에서 실업은 일할 수 있는 사람이 생산 활동에 참여할 수 없게 되는 것이므로 유용한 인적 자원이 낭비되는 결과를 초래한다. 이에 따라 국민 경제의 생산력이 저하되어 경제 성장에 걸림돌이 될 수도 있다. 그뿐만 아니라 실업이 증가하면 소득 분배 상황의 악화, 빈곤의 확산 등으로 사회가 불안해질 수 있다.

-『고등학교 경제』

【라】 사회 복지 제도는 국민의 최소한의 인간다운 생활 보장과 삶의 질 향상, 사회 통합에 이바지할 수 있도록 다양한 사회 서비스를 제공하고 있다. 하지만 이러한 서비스의 강화로 여러 가지 부작용이 나타나기도 한다. 예를 들어, 실업 급여를 부정하게 받는 사람들이 나타나고 있다. 보다 구체적으로, 2013년도의 실업 급여 부정 수급자는 21,735명(부정 수급액 11,725백만 원)이었고, 2015년도에는 그 수가 다소 감소하여 21,493명(부정 수급액 14,806백만 원)이었다. 또한, 세금의 투입으로 인한 지나친 복지의 강화는 일하고자 하는 동기에 영향을 미침으로써 국가에 의존하려는 사람들이 증가하는 문제를 야기하기도 한다.

-『고등학교 사회·문화』

**[문제2] 【가】의 관점에서 【나】, 【다】에 나타난 문제점과 해결 방안을 제시하고, 이 같은 방안
 대해 【라】의 내용에 기초하여 예상되는 문제점과 해결 대안을 제시하시오.**

<400자 이내> [30점]

3. 출제의도

제시문 【가】에서 설명되어 있는 범죄 발생 이론에 기초하여 제시문 【나】와 제시문 【다】에서 사회 문제(즉, 실업으로 인한 빈곤의 악화, 소득 불평등으로 인한 사회 양극화)에 대한 대안을 도출할 수 있는 능력을 측정하기 위한 문제이다. 덧붙여서, 제시문 【가】에 기초하여 추정된 대안을 제시문 【라】의 관점에서 비판하고 예상되는 문제점과 해결책을 추론할 수 있는 능력을 측정하고자 한다.

4. 출제근거

가) 교육과정 근거

적용 교육과정		
	1. 사회과 교육과정	
	과목명 사회	관련
관련 성취기준	성취 기준 1 교육부 고시 제2018-162호[별책7] “사회과 교육과정” 제시문 【가】 사회과 : 사회과 교육과정 - [선택 중심 교육과정-일반 선택] 사회-문화 - 3. 내용 체계 및 성취기준 - (2) 개인과 사회 구조 참조 - 사회화를 통해 사회적 존재로 성장하는 인간이 다양한 집단과 조직의 구성원으로서 갖게 되는 여러 가지 지위와 역할의 의미를 이해하고 구성원 간에 상호작용하면서 유기적인 관계를 형성하고 있음을 파악한다. 이러한 관계를 바탕으로 형성된 사회 구조 속에서 개인과 집단이 어떻게 상호작용을 하는지 이해한다. 아울러 개인과 사회 구조의 관계 속에서 나타나는 일탈 행동을 이론적으로 분석한다.	
	성취 기준 2 [12사문02-01] 개인과 사회 구조의 관계 소계서 발생하는 일탈 행동을 다양한 관점에서 분석한다. - [12사문02-04]를 통해 개인, 집단, 사회 구조의 관계 속에서 발생하는 다양한 일탈 행동을 아노미 이론, 차별 교제 이론, 낙인 이론 등을 통해 분석하고 비교하며 각 이론의 유용성과 한계를 인식한다.	
	제시문 【나】 사회과 : 사회과 교육과정 - [선택 중심 교육과정-공통 과목] 한국사 - 3. 내용 체계 및 성취기준 - (4) 대한민국의 발전 참조 - 1945년 8·15 광복부터 현재까지를 다룬다. 미·소 냉전 체제가 한반도에 끼친 영향을 살펴보고 8·15 광복 이후 정치적 상황의 변화와 통일	

국가 수립 과정, 남침으로 시작된 6·25 전쟁의 전개 과정과 피해 상황, 전후 남북 분단이 고착화되는 과정을 살펴본다. 4·19 혁명의 과정과 의의를 이해하고 5·16 군사 정변 이후 독재 체제를 유지하려는 정권에 맞서 국민의 힘으로 민주주의를 이룩하는 과정을 탐구한다. 경제 성장의 과정, 성과, 문제점 등을 파악하고, 경제 성장이 가져온 사회와 문화의 변화를 탐구한다. 북한 사회의 변화를 파악하고 남과 북이 대립과 갈등 속에서도 화해와 협력을 위해 노력하는 과정 및 평화 통일의 중요성을 인식한다.

[10한사04-07] 외환위기를 극복하기 위한 노력을 살펴보고, 이 시기에 당면한 사회적 과제를 탐구한다.

제시문 【다】

사회과 : 사회과 교육과정 - [선택 중심 교육과정-일반 선택] 경제 - 3. 내용 체계 및 성취기준 - (3) 국가와 경제활동 참조

- 국민경제의 주요 지표를 활용하여 경제 상황을 총체적으로 파악하고, 경제 순환과 함께 경기 변동 양상을 동태적으로 분석한다. 그 과정에서 국민경제의 안정과 성장을 위해, 실업과 인플레이션 등이 발생하는 원인을 살펴보고, 재정·통화 정책을 중심으로 그 대책을 이해한다.

[12경제03-03] 실업과 인플레이션의 발생 원인과 경제적 영향을 알아보고, 그 해결 방안을 모색한다.

- 경제 성장의 개념(실질 GDP의 증가율)과 성장 요인의 관점에서 실업과 인플레이션의 원인과 대책을 이해한다.

제시문 【라】

사회과 : 사회과 교육과정 - [선택 중심 교육과정-일반 선택] 사회·문화 - 3. 내용 체계 및 성취기준 - (4) 사회 계층과 불평등 참조

- 경제적인 측면뿐만 아니라 사회·문화적인 측면에서 나타나는 다양한 사회 계층과 불평등 현상을 살펴보고 여러 관점에서 이를 설명한다. 또한 사회 이동의 양상과 사회 계층 구조의 유형 및 특징을 파악한다. 이를 토대로 다양한 사회 불평등 문제를 해결하기 위한 방안을 모색한다. 또한 현대 사회에서 요구되는 사회 복지의 의미를 이해하고 구체적인 복지 제도의 유형과 특징을 탐색한다.

[12사문04-04] 사회 복지의 의미를 설명하고 복지 제도의 유형과 역할 및 한계를 분석한다.

교과서 내						
도서명	저자	발행처	발행년도	쪽수	관련 자료	재구성 여부
고등학교 사회·문화	구정화 외 4인	천재교육	2018	83	앤서니 기든스 외, 『사회학의 핵심 개념들』	X
고등학교 경제	유종열 외 4인	비상교육	2018	110		X
고등학교 한국사	최준채 외 7인	금성출판사	2018	299		X
고등학교 사회·문화	서범석 외 5인	지학사	2018	164		X

5. 문항해설

- 제시문 【가】: 머튼(Merton, R. K.)의 범죄이론을 설명하고 있음. 범죄의 발생이 개인의 책임이 아닌 사회의 책임임을 주장하고 있음. 문화적으로 설정된 목표를 달성할 수 없는 사회적인 배경과 압력으로 인하여 범죄가 발생함
- 제시문 【나】: 2010년대 한국의 소득 불평등의 심화가 되면서 사회 양극화가 진행되고 있음. 특히, 계층의 대물림이 심각해지고 있는 현실을 기술함.
- 제시문 【다】: 실업이 개인과 사회에 미칠 수 있는 영향을 기술하고 있음. 특히, 실업으로 인하여 다른 사람과의 관계의 단절 및 빈곤의 악순환으로 사회가 불안해 질 수 있음을 기술함.
- 제시문 【라】: 사회 복지 제도의 필요성에 대하여 설명하면서, 과도한 사회 복지 제도가 불러올 수 있는 폐해에 대하여 논하고 있음.
- 일탈 행위 및 범죄가 발생하는 원인을 설명하고 있는 아노미 이론을 이해하고 범죄의 원인을 개인이 아닌 사회의 책임으로 기술해야 함.
- 제시문 【가】의 범죄 원인론에 대한 입장에 기초하여 제시문 【나】에서 이야기 하고 있는 사회 문제(즉, 계층 간 갈등으로 인한 사회 통합의 어려움, 계층의 대물림)와 제시문 【다】에서 말하고 있는 사회 문제(즉, 실업으로 인한 빈민층의 확대, 관계의 단절로 계층의 고립)로 인하여 발생할 수 있는 문제를 인식하고 이를 해결할 수 있는 방안을 추론하여야 함.
- 앞에서 제안한 문제 해결 방안이 가질 수 있는 문제점을 제시문 【라】의 관점에서 기술하고, 이러한 문제점을 극복한 방안을 추론하여야 함.

6. 채점기준

하위 문항	채점 기준	배점
-	<p>(1) '제시문에서 설명하는 개념이 무엇인지분명하게 파악하고 확인하는 능력'에 대한 평가와 관련하여, 수험생은 머튼의 이론에 기초하여 범죄의 발생 원인이 개인에 있지 않고 사회에 있음을 인지하고 있는가? 이를 통해서 범죄 예방을 위해서는 사회(혹은 정부)가 적극적으로 개입하는 것이 필요하다고 인지하고 있는가?</p> <p>(2) '제시문에서 제시된 논리에 기초하여 문제의 핵심을 파악하고 문제에 대한 해결책을 제시하는 능력'에 대한 평가와 관련하여, 수험생은 빈곤층 증가, 사회 불평등, 계층의 대물림과 같은 사회문제임을 파악하고 이로 인해 범죄 발생이 예상되기 때문에 이를 해결하기 위한 보다 높은 수준의 사회 복지 제도의 시행의 필요성을 이해하고 있는가?</p>	30

	<p>(3) '자신이 주장한 대안을 자신과는 다른 관점에서 제기되는 비판을 인지하고 다양한 대안들을 통합할 수 있는 능력'에 대한 평가와 관련하여, 수험생은 사회복지제도가 가지는 단점을 인지하고 범죄 예방의 해결책과 사회복지제도의 단점을 보완할 수 있는 개념(예, 생산적 복지)을 인지하고 있는가?</p> <p>(4) '주어진 문제들을 통합적으로 조직화 하는 범주화 하는 능력'에 대한 평가와 관련하여, 수험생은 전체 답안의 내용이 일관되고 통일된 논지를 유지하고 있는가? 또한, 전체 답안의 내용이 정합적으로 연결되어 있는가?</p>	
--	---	--

	채점 기준	배점
상	<p>위 요건 (1)~(4)를 충족하면서 글이 명확하고 논리적으로 서술된 경우</p> <ul style="list-style-type: none"> - 요건 (1)에서 범죄의 원인이 사회에 있음을 언급함 - 요건 (2)에서 빈곤층의 확대 및 계층 간 갈등의 심화, 계층의 세습화로 인하여 범죄가 발생할 수 있음을 이해하고 이를 해결하기 위해서 정부의 적극적인 개입인 사회 복지가 필요함을 인지 - 요건 (3)에서 사회 복지 제도의 문제로 '도덕적 해이', '복지병'을 언급하고 범죄 예방 및 사회 복지 제도의 문제점에 대한 해결로 '생산적 복지'를 언급 	S
	<p>위 요건 (1)~(4)를 충족했지만 글의 명료성이나 논리성이 다소 미흡한 경우</p> <ul style="list-style-type: none"> - 요건 (1)에서 범죄의 원인이 사회에 있음을 언급함 - 요건 (2)에서 빈곤층의 확대 및 계층 간 갈등의 심화로 인하여 범죄가 발생할 수 있음을 이해하고 이를 해결하기 위해서 정부의 적극적인 개입인 사회 복지가 필요함을 인지 - 요건 (3)에서 사회 복지 제도의 문제로 '도덕적 해이', '복지병'을 언급하고 있으나, 범죄 예방 및 사회 복지 제도의 문제점에 대한 해결로 '생산적 복지'를 언급하지 못함 	A
중	<p>위 요건 (1)~(4) 중 어느 하나를 충족하지 못했지만, 전체 글이 분명하고 정합적으로 서술된 경우</p> <ul style="list-style-type: none"> - 요건 (1)에서 범죄의 원인이 사회에 있음을 언급함 - 요건 (2)에서 빈곤층의 확대 및 계층 간 갈등의 심화로 인하여 범죄가 발생할 수 있음을 이해하고 이를 해결하기 위해서 정부의 적극적인 개입인 사회 복지가 필요함을 인지 - 요건 (3)에서 사회 복지 제도의 문제로 '도덕적 해이', '복지병' 중 하나만을 언급하고 범죄 예방 및 사회 복지 제도의 문제점에 대한 해결로 '생산적 복지'를 언급하지 못함 	B
	<p>위 요건 (1)~(4) 중 일부를 충족하지 못하면서, 전체 글의 논지가 불분명한 경우</p> <ul style="list-style-type: none"> - 요건 (1)에서 범죄의 원인이 사회에 있음을 언급함 - 요건 (2)에서 빈곤층의 확대 및 계층 간 갈등의 심화로 인하여 범죄가 발생할 수 있음을 이해하고 이를 해결하기 위해서 정부의 적극적인 개입인 사회 복지가 필요함을 인지 - 요건 (3)에서 사회 복지 제도의 문제로 '도덕적 해이', '복지병'과 범죄 예방 및 사회 복지 제도의 문제점에 대한 해결로 '생산적 복지'를 모두 언급하지 못함 	C
	<p>위 요건 (1)~(4)를 충족하지 못하면서 답안을 임의적으로 서술한 경우</p>	D
하	<p>물음을 올바르게 이해하지 못하고 답안을 작성한 경우</p>	E
	<p>백지 답안, 분량 미달(절반 이하) 등</p>	F

7. 예시답안

머튼의 범죄발생이론은 범죄 발생 원인을 문화적 목표 달성의 실패로 보면서 범죄 발생의 책임이 개인이 아닌 사회에 있다고 주장한다. 실업으로 인한 소득 감소 때문에 사회 관계망의 단절 및 빈곤층의 증가로 이어지고, 사회 계층 간의 갈등이 심화되고, 계층의 대물림이라는 현상이 발생할 수 있음을 보여주고 있다. 사회 계층 간의 불평등으로 인하여 범죄가 증가할 수 있기 때문에, 빈곤층 증가의 방지를 위해서 적극적인 사회복지를 실행하는 것이 필요하다. 하지만 소득 감소로 인한 빈곤층의 증가를 방지하기 위해서 사회 복지의 증가는 다양한 문제를 불러온다. 예를 들어, 실업 급여의 부정 수급과 같은 도덕적 해이와 복지 정책에 의존하여 일하지 않는 복지병 등이 발생할 수 있다. 이를 예방하기 위해서 사람들이 생산 활동에 참여하여 근로 소득을 얻도록 유도하는 생산적 복지의 활용이 필요하다.

동국대학교 2021년(2022학년도 대비) 온라인 모의논술 문항카드(인문계열)

1. 일반 정보

유형	■ 논술고사 □ 면접 및 구술고사	
전형명	모의논술	
해당 대학의 계열(과목) / 문항번호	인문계열 / 문제3	
출제 범위	교육과정 과목명	통합사회, 국어
	핵심개념 및 용어	창의력, 공감적 대화, 다문화, 경험의 다양성, 개방성, 연결
예상 소요 시간	40분 / 전체 100분	

2. 문항 및 자료

※ 다음 제시문을 읽고 물음에 답하시오.

【가】

은기: 경민아, 어떡해. 큰일 났어.

경민: 왜? 무슨 일이야?

은기: 지갑을 잃어 버린 것 같아. 아무리 찾아봐도 없어.

경민: 왔던 길은 다시 가 봤어?

은기: 다시 가 봤는데 없었어.

경민: 어디에 두었는지 기억 안 나? 가방은 찾아 봤어?

은기: 벌써 찾아 봤지. 근데 없어.

경민: 우선 학생증 재발급 신청하고, 지갑을 주운 사람을 찾을 수 있도록 벽보를 붙여봐.

은기: 정말 속상해. 내가 가장 아끼는 건데.

경민: 지갑처럼 중요한 물건을 아무 데나 놓고 다니면 어떡하니? 가방에 넣어 두든지 주머니에 넣고 다니든지 해서 잘 보관했어야지. 앞으로는 자기 물건을 잘 챙기는 습관을 기르도록 해.

은기: 안 그래도 속상한데 지금 그런 소리를 꼭 해야겠어?

경민: 응? 갑자기 왜 화를 내?

-『고등학교 국어』

【나】 재학생의 절반 이상이 다문화 학생인 OO 초등학교에서는 루마니아 출신 학생이 전교 부회장에

당선되기도 하고, 히잡을 쓰고 운동장을 달리는 학생의 모습도 볼 수 있다. 이 학교는 수준·나이 등으로 분류해 한 반에 15명 내외로 총 3개의 다문화 특별 학급을 운영 중이다. 특별 학급에서는 다양한 문화가 공존하는 분위기를 익혀 나가고, 일반 학급에서는 정규 수업을 받는다. 아이들이 함께 어울리다 보면 국적과 출신을 떠나 곧 친해지고 분위기에 잘 적응하곤 한다.

-『고등학교 통합사회』

【다】 동양화의 특징 가운데 서양화와 가장 크게 구별되는 요소는 바로 ‘여백’이다. 여백이란 그림이 그려지는 화면에서 그려진 부분을 제외한 나머지 빈 곳을 말한다. 아무것도 그려져 있지 않지만, 그대로 하늘이 되기도 하고, 안개나 공기가 되기도 하고, 때로는 물이 되기도 한다. 하지만 서양화에서는 빈 곳을 허용하지 않는다. 작품에 빈 곳을 남기면 미완성작으로 인식되기 때문이다. 조선의 산수화에서 하늘은 여백으로 비워진 공간이지만, 서양화에서 하늘은 색이 칠해진 하나의 구체적인 공간이었다. 그런데 서양화의 영향으로 조선 후기 산수화에도 하늘을 채색한 그림이 등장하게 된다. 강희연(1738~?)의 「인왕산도」가 그것이다.

강희연은 조선 후기에 활동한 중인 화가로 적극적으로 서양화법을 수용했다. 그는 인왕산의 실제 경치를 그리면서 배경에 보이는 하늘 전체를 옅은 푸른색으로 채색했다. 이는 기존의 산수화에서는 볼 수 없었던 것으로, 여백에 대한 새로운 인식을 보여주는 특별한 시도였다. (……) 하지만 서양화법의 유행은 그리 오래 지속되지 않았다. 그 까닭은 무엇일까? 아마도 ‘눈’에 보이는 현상보다 ‘정신’을 중시하는 동양화의 전통이 강하게 작용했기 때문이라고 여겨진다. (……) 동양화와 서양화에 나타나는 이 같은 차이는 정신적인 것을 추구하는 동양인과 눈에 보이는 현상에 집중하는 서양인이 삶에 대한 태도에서 비롯된 것으로 보인다. 세상을 바라보는 인식과 태도의 차이가 결과적으로 그만큼 다른 회화적 표현을 낳았던 듯하다.

-『고등학교 국어』

【라】(……) 서로 관계없는 것들을 연결하는 능력이 창의력이라면, 연결할 거리들은 뇌 속에 있는 정보와 자료이다. 창의력이 좋아지려면 제일 먼저 연결할 거리들이 많아야 하는데, 이를 위해서는 일상 속 경험과 지식, 소통이 늘어나야 한다.

먼저 일상 속 ‘경험’. 예를 들어 익숙한 곳에서 벗어나 새로운 것을 경험하게 해 주는 여행은 창의적인 생각을 하는 데 큰 도움이 된다. 여행을 통해 풍부한 경험을 얻을 수 있고, 다양성에 대한 인식과 관심을 높일 수 있어서 여행은 여러 분야에서 창의성을 길러 준다. (……)

마지막으로 ‘소통’. 나는 철학, 역사, 음악, 미술 등 다양한 분야의 여러 사람과 자주 만난다. 이들과 대화를 나누다 보면 익숙하지 않은, 새로운 이야기를 많이 접하고, 나와 성향이나 감성이 달라서 신선한 인상을 받을 때가 많다. 사람들과의 이런 소통을 통해 새로운 생각을 떠올리는 데 도움을 받을 때가 자주 있다. (……)

호기심은 자꾸 새로운 것을 접할 때 생겨나기 마련이다. 어린아이의 눈으로 호기심을 잃지 말고 세상을 바라보자. (……) 고정관념에서 벗어나 생각의 틀을 깨면, 이 문제는 무척이나 쉽게 풀린다. 생각의 틀을 깨려면, 그래서 창의력을 키워나가려면, 고정관념의 틀에서 빠져나오기 위한 연습을 꾸준히 해야 한다.

[문제3] 【가】, 【나】, 【다】와 같은 상황에서 발생할 수 있는 문제점을 제시하고, 【라】의 창의력 개발이라는 관점에서 사람들 간의 차이와 다양성을 대하는 바람직한 태도는 무엇인지 제시하시오.

<700자 이내> [40점]

3. 출제의도

본 문항은 다양성이 증가하고 있는 현대 사회에서의 원만한 인간관계를 형성하고 대인간 상호작용을 생산적, 창의적으로 수행하는데 요구되는 의사소통 방식과 태도 및 자세를 파악하고자 의도하였다. 사람들 간의 의사소통 방식의 차이에 대한 이해와 공감적 소통, 다문화 상황에서 다른 문화적 배경을 가진 사람들 간에 상대의 입장을 이해하고 공감하며 존중하는 태도와 행동, 서로 다른 문화권의 세상을 보는 인식과 태도 및 표현 방식을 이해할 수 있는 능력이 요청된다. 특히 창의력을 개발하기 위해서도 다양한 경험과 지식, 소통이 필요하다. 다양성에 대한 이해와 수용 및 존중과 공존하려는 자세, 상대의 문화를 존중하는 자세, 서로 다른 차이와 관점에 대해 개방성을 갖고 배움으로써 창의력 개발 기회로 삼는 태도를 파악하고자 했다.

4. 출제근거

가) 교육과정 근거

적용 교육과정	교육부 고시 제2018-162호[별책 7] “사회과 교육과정” 교육부 고시 제2015-74호 [별책 5] “국어과 교육과정”	
관련 성취기준	1. 사회과 교육과정	
		과목명 통합사회
	성취기준 1	<p>사회과 교육과정 [선택 중심 교육과정] 공통 과목-통합사회 - 7) 문화와 다양성</p> <p>“다양한 문화권의 특징은 무엇이며, 문화 다양성을 어떻게 유지해야 할까?”라는 핵심 질문의 답을 찾아가는 과정으로, 이 단원에서는 문화의 형성과 교류를 통해 나타나는 다양한 문화권과 다문화 사회를 이해하기 위해서는 <u>바람직한 문화 인식 태도가 필요함을 파악하고자 한다.</u></p> <p>[10통사07-04] <u>다문화 사회에서 나타날 수 있는 갈등을 해결하기 위한 방안을 모색하고, 문화적 다양성을 존중하는 태도를 갖는다.</u></p> <ul style="list-style-type: none"> • <u>다문화 사회의 갈등 해결 방안을 다룰 때, 다문화 사회의 갈등만을 부각하기 보다는 긍정적 측면도 함께 다루면서 다문화 사회의 모습을 다룰 수 있도록 한다. 그리고 다문화 사회의 갈등 해결 방안은 문화 다양성의 존중과 관련지어 모색하도록 한다.</u>
		과목명 국어과
성취기준	국어과 교육과정 [공통 교육과정] 공통 과목-국어- 2) 교양 있고 사려 깊은 언	<p style="text-align: center;">관련</p> <p>제시문 [나]</p> <p style="text-align: center;">관련</p> <p>제시문 [가]</p>

2	<p>어 생활</p> <p>교양인으로서 갖추어야 할 듣기·말하기에 대한 지식과 기능, 태도를 심화하는 데 중점을 두어 설정하였다. 자신의 듣기·말하기 과정을 점검하고 조정하면서 다양한 유형의 듣기·말하기를 효과적으로 수행하는 능력과 바람직한 의사소통 문화 발전에 기여하는 태도를 기르는 데 주안점을 둔다.</p> <p>- <u>듣기·말하기 방법의 다양성, 대화하기(대화의 원리, 언어 예절), 토론하기(토론의 쟁점, 논증 구성), 협상하기(대안 탐색, 의사 결정), 과정 점검하며 듣고 말하기, 담화 관습 성찰하기, 의사소통 문화 발전에 기여하는 태도 갖기</u></p> <ul style="list-style-type: none"> • [10국01-01] 이 성취기준은 개인이나 집단에 따라 듣기·말하기 방법이 다를 수 있음을 이해하고 다양성을 존중하며 의사소통하는 능력을 기르기 위해 설정하였다. 의사소통의 방법은 개인적 성향뿐 아니라 세대, 성별, 지역 같은 사회·문화적 특성에 따라 다양하게 나타난다. 따라서 듣기·말하기를 할 때에는 이러한 다양성을 이해하고 존중하는 자세가 중요하다는 점을 인식하도록 한다. 	의사소통 방식의 차이 예시
성취 기준 3	<p>국어과 교육과정 [공통 교육과정] 공통 과목-국어- 5) 읽기와 쓰기의 방법과 태도</p> <p>학습자가 자신의 관심사와 관련된 다양한 글이나 매체를 자발적으로 찾아 폭넓게 읽으면서 평생 독자로 성장하도록 하는 데 중점을 두어 설정하였다. <u>사회적 상호 작용 행위로서의 읽기의 특성을 이해하고, 비판적이고 창의적인 사고를 바탕으로 하여 자신의 읽기 과정을 점검하고 조정하며 읽는 능력을 기르는 데 주안점을 둔다.</u></p> <p><u>문학이 언어 예술이자 사회·문화적 소통 활동이라는 점을 이해하고 교양인으로서의 문학 능력을 갖추는 데 중점을 두어 설정하였다. 문학 갈래의 특성과 한국 문학의 가치를 바탕으로 하여 작가의 개성을 이해하며 다양한 한국 문학 작품을 감상하고 문학을 생활화하는 태도를 기르는 데 주안점을 둔다.</u></p> <p>[10국05-04] 문학의 수용과 생산 활동을 통해 다양한 사회·문화적 가치를 이해하고 평가한다.</p> <ul style="list-style-type: none"> • 문학의 수용과 생산 활동을 통해 공동체 차원에서 중요하게 간주되는 사회·문화적 가치에 대해 관심을 기울이고 그에 대해 주체적으로 평가할 수 있는 안목을 기르기 위해 설정하였다. 작가의 생각을 그대로 받아들이기보다는 자신의 가치관에 따라 <u>작품의 주제를 해석하고 평가하면서 수용하고, 자신이 상상하거나 경험한 것에 사회·문화적인 가치를 부여하여 자신의 관점이 잘 드러나게 작품을 생산하도록 한다.</u> <p>[10국05-05] 주체적인 관점에서 작품을 해석하고 평가하며 문학을 생활화하는 태도를 지닌다.</p> <ul style="list-style-type: none"> • 자신의 관점에서 작품을 주체적으로 이해하고 능동적으로 향유하는 능력을 기르기 위해 설정하였다. 작품을 수용할 때 단순히 타인의 평가를 따르거나 타당한 근거 없이 무조건 자신의 생각을 내세우기보다는 원인과 결과를 논리적으로 따져 보거나 다양한 사례와 비교하면서 작품에 반영된 가치를 주체적 	제시문 [대], [라]

으로 해석하고 평가해 보도록 한다.

나) 자료출처

교과서 내						
도서명	저자	발행처	발행년도	쪽수	관련 자료	재구성 여부
국어	민현식 외 12인	좋은책 신사고	2017	182		X
국어	민현식 외 12인	좋은책 신사고	2017	187		X
통합사회	정창우 외 12인	미래엔	2017	219		X
국어	고형진 외 7인	동아출판	2017	179-181		0
국어	고형진 외 7인	동아출판	2017	184-188		0

5. 문항해설

본 문항은 다양성이 증가하고 있는 현대 사회에서 원만한 인간관계를 형성하고 대인간 상호작용을 생산적, 창의적으로 수행하는데 요구되는 의사소통 방식과 태도 및 자세를 파악하고자 의도하였다. 첫 번째 제시문은 두 사람 간의 의사소통 방식의 차이를 보여주는데 한 사람은 관계형성을 목적으로 하고 상대방은 문제해결에 초점을 두어 공감적 소통이 이뤄지지 않고 있다. 대화를 할 때 상대의 표현 내용에 대한 객관적 이해와 더불어 말의 이면에 담긴 의미와 의도와 의사소통 방식의 차이를 파악할 수 있는 능력이 요구된다. 다문화 상황에서 다른 문화적 배경을 가진 사람들 간에 상대의 입장을 이해하고 공감하며 존중하는 태도와 행동이 요구된다. 예술 작품에 대한 이해와 해석에 있어서도 서로 다른 문화권의 세상을 보는 인식과 태도 및 표현 방식을 이해할 수 있는 능력이 요청된다. 특히 창의력을 개발하기 위해서도 다양한 경험과 지식, 소통이 필요하다. 다양성에 대한 이해와 수용 및 존중과 공존하려는 자세, 상대의 문화를 존중하는 자세, 서로 다른 차이와 관점에 대해 개방성을 갖고 배움으로써 창의력 개발 기회로 삼는 태도가 요구된다.

- 의사소통 방식의 차이 이해: 관계형성, 문제해결 등
- 공감적 경청과 소통: 상대의 표현 내용에 대한 객관적 이해와 더불어 말의 이면에 담긴 의미와 의도를 파악할 수 있는 능력
- 상대의 입장을 이해하고 공감하며 존중하는 태도와 행동
- 문화 차이의 존재를 파악하고 나와 다른 관점에 대한 수용성을 갖추기
- 상대의 문화를 존중하는 자세
- 서로 다른 차이와 관점에 대해 개방성을 갖고 배움으로써 서로 관계없어 보이는 것들을 연결하여 다양성을 창의력 개발 기회로 삼는 태도

6. 채점기준

하위문항	채점 기준	배점
제시문 [가], [나], [다]의 상황에 대한 이해	제시문 [가]: 서로 다른 의사소통 방식이 나타나며 이로 인해 오해와 갈등이 발생 - 은기는 자신의 상태에 대한 경민의 공감을 원하는 관계 지향적 의사소통 방식 - 경민은 은기가 처한 상태에 대한 공감보다는 문제해결 방식의 의사소통 제시문 [나]: 서로 다른 문화적 배경과 관습을 가진 다문화 학생들 간에 서로 잘 지내는	

	<p>사례를 보여줌. 만약 서로간 이해가 부족하고 잘 어울리지 않거나 못할 경우 갈등이 생길 수 있음.</p> <p>제시문 [다]: 여백에 대한 회화적 표현 방식의 차이가 갖고 있는 동양인과 서양인 간에 세상을 바라보는 인식과 태도의 차이에 대한 글로 생각의 차이가 회화의 표현 방식에서 차이를 낳는 것처럼 문화권 간의 생각의 차이를 모르면 상대 문화의 특성을 이해하지 못할 수 있음</p>
제시문 [라]의 창의력 개발 관점과 다양성	<p>제시문 [라]에서는 창의력이 좋아지려면 서로 관계 없는 것들 간의 연결이 중요하다고 함. 사람들 간의 차이와 다양성은 창의력 개발을 위한 원천이 될 수 있다고 유추할 수 있으며 나아가 다양성을 창의력 개발의 계기로 삼는 능력이 요구됨</p> <p>1) 창의력 개발(연결거리 갖추기)에 필요한 내용(제시문):</p> <ul style="list-style-type: none"> - 풍부한 경험과 지식 - 다양한 분야 사람들과의 만남 - 성향과 감성이 다른 사람들과의 소통 - 다양성에 대한 인식과 관심, 낯선 것에 대한 호기심과 개방성 - 고정관념의 틀에서 벗어나기 <p>2) 이를 위해서 다음 내용이 요구됨(제시문)</p> <ul style="list-style-type: none"> • 의사소통 능력: 대화시 상대의 말의 이면에 담긴 의미와 의도를 파악하고 공감하는 능력 • 다양성에 대한 이해와 수용성 제고: 고정관념의 틀 깨기, 문화적 차이를 고정관념과 편견 없이 이해하고 다른 문화권 사람들과도 어울릴 수 있는 능력 • 상호 존중과 배우려는 자세: 서로 다른 문화권의 세상을 보는 인식과 태도 및 표현 방식의 차이에 대한 이해 • 개방성과 차이에 대한 존중

	채점 기준	배점
상	1) [가], [나], [다] 제시문의 상황에 나타난 핵심 내용을 모두 정확히 적시하고, 2) 다양성을 통해 창의력을 개발할 수 있다는 점을 명확히 제시하고, 3) 차이와 다양성을 접하는 상황에서 필요한 바람직한 자세를 3가지 이상 기술한 경우	S
중	S의 기준에 맞게 3가지를 모두 제시하고 있지만 1가지에서 약간 미흡한 점이 나타난 경우	A
	S의 기준에 맞게 3가지를 모두 제시하고 있지만 2가지에서 미흡한 점이 나타나거나, S의 기준 2가지만을 제시한 경우	B
	3가지를 제시하는 하지만 모두 설명이 약간 미흡한 경우	C
	2가지만 설명한 경우	D
하	1가지만 설명한 경우	E
	백지 답안, 분량 미달(1/3 이하)	F

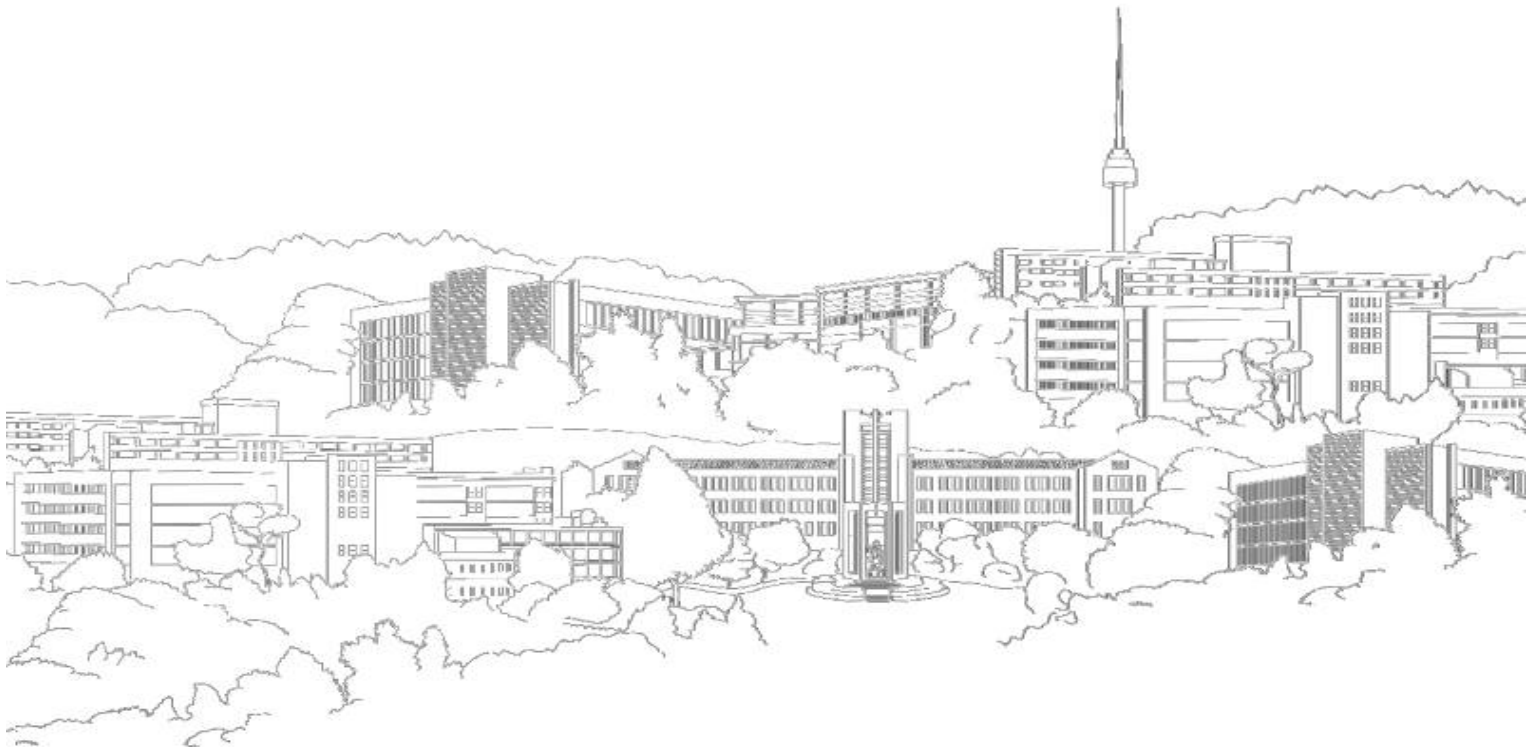
7. 예시답안

【가】에서 은기는 자신의 상태에 대한 경민의 공감을 원하지만 경민은 은기가 처한 상태에 대한 공감보다는 문제해결 방식으로 말을 하여 오해와 갈등이 생겼다. 【나】의 상황에서는 서로 다른 문화적 배경과 관습을 가진 다문화 학생들 간에 이해가 부족하고 어울리지 않을 경우 갈등이 생길 수 있다. 【다】에서는 동양인과 서양인 간에 세상을 바라보는 인식과 태도의 차이가 회화의 표현 방식에서 차이를 낳는 것처럼 문화권 간의 생각의 차이를 모르면 상대 문화의 특성을 이해하지 못할 수 있다.

【라】에서는 창의력이 좋아지려면 서로 관계없는 것들 간의 연결이 중요하다고 한다. 풍부한 경험과 지식, 다양한 분야 사람들과의 만남, 성향과 감성이 다른 사람들과의 소통, 다양성에 대한 인식과 관심, 낯선 것에 대한 호기심과 개방성, 고정관념의 틀에서 벗어나기 등은 연결거리를 많이 갖추게 할 수 있다. 즉 사람들 간의 차이와 다양성은 창의력 개발을 위한 원천이 될 수 있는 것이다. 이를 위해서는 대화 시 상대의 말의 이면에 담긴 의미와 의도를 파악하고 공감할 줄 있어야 한다. 문화적 차이를 고정관념과 편견 없이 이해하고 다른 문화권 사람들과도 어울릴 수 있어야 한다. 나아가 서로 다른 문화권의 세상을 보는 인식과 태도 및 표현 방식의 차이를 파악하고 차이를 존중하며 개방성을 갖고 배움으로써 창의력 개발의 계기로 삼는 자세가 필요하다.

동국대학교 2021년(2022학년도 대비)

온라인 모의논술 문제지(자연계열)



※ 다음 제시문을 읽고 물음에 답하시오.

[가] 평면위의 한 점 F 와 이 점을 지나지 않는 한 직선 l 이 주어질 때, 점 F 와 직선 l 에 이르는 거리가 각각 같은 점들의 집합을 포물선이라 하고, 점 F 를 포물선의 초점, 직선 l 을 포물선의 준선이라고 한다.

- 고등학교 『기하』

[나] 초점이 점 $F(p,0)$ 이고 준선의 방정식이 $x=-p$ 인 포물선의 방정식은

$$y^2 = 4px \quad (\text{단, } p \neq 0)$$

- 고등학교 『기하』

[다] 포물선 $y^2 = 4px$ 위의 점 (x_1, y_1) 에서의 접선의 방정식은

$$y_1 y = 2p(x + x_1)$$

- 고등학교 『기하』

[라] 두 실수 $a > 0$, $b > 0$ 에 대하여 $\frac{a+b}{2} \geq \sqrt{ab}$ 이다. 여기서 등호는 $a=b$ 일 때 성립한다.

- 고등학교 『수학』

[문제1] 상수 $p \neq 0$ 에 대하여 초점이 점 $F(p,0)$ 이고 준선의 방정식이 $x=-p$ 인 포물선이 주어졌다. 포물선 위의 점 P 에서 포물선의 준선에 내린 수선의 발을 H 라고 하고 점 P 에서의 포물선의 접선과 포물선의 준선의 교점을 Q 라고 하자.

- 1) 점 H 와 점 Q 사이의 거리와 초점 F 와 점 Q 사이의 거리를 구하시오.
- 2) 점 H 와 점 Q 사이의 거리의 최솟값을 구하고 최솟값을 가질 때의 점 P 의 좌표를 구하시오.

<15줄 이내> [30점]

※ 다음 제시문을 읽고 물음에 답하시오.

[가] 사건 A, B 중 어느 한 사건이 일어나면 다른 사건은 일어나지 않을 때, 즉 $A \cap B = \phi$ 일 때, A 와 B 는 서로 배반이라고 하고 이 두 사건을 서로 배반사건이라고 한다.

표본 공간 S 의 사건 A, B 에 대하여

$$1) P(A \cup B) = P(A) + P(B) - P(A \cap B)$$

$$2) A, B \text{가 서로 배반 사건이면 } P(A \cup B) = P(A) + P(B)$$

- 『고등학교 확률과 통계』

[나] 일반적으로 확률이 0이 아닌 사건 A 가 일어났다고 가정할 때 사건 B 가 일어날 확률을 사건 A 가 일어났을 때 사건 B 의 조건부확률이라 하고, 이것을 기호로

$$P(B|A)$$

와 같이 나타낸다. 사건 A 가 일어났을 때 사건 B 의 조건부확률은

$$P(B|A) = \frac{P(A \cap B)}{P(A)} \quad (\text{단, } P(A) \neq 0)$$

이다.

- 『고등학교 확률과 통계』

[다] 사건 A 가 일어났을 때의 사건 B 의 조건부 확률은

$$P(B|A) = \frac{P(A \cap B)}{P(A)} \quad (P(A) > 0)$$

이고, 이 식의 양변에 $P(A)$ 를 곱하면

$$P(A \cap B) = P(A)P(B|A)$$

이다. 같은 방법으로

$$P(A \cap B) = P(B)P(A|B) \quad (P(B) > 0)$$

이다.

- 『고등학교 확률과 통계』

[문제2] 어느 지역에서 어떤 병에 걸린 사람의 비율은 1%라고 가정하자. 이 병을 진단하는 키트 C, D 두 가지가 새로이 개발되었다. 두 키트로 이 병을 진단할 때, 진단확률은 아래와 같다.

	C 키트	D 키트
병에 걸린 사람을 병에 걸렸다고 정확하게 진단할 확률	98%	99%
병에 걸리지 않은 사람을 병에 걸렸다고 잘못 진단할 확률	1%	2%

이 지역에서 임의로 한 명을 선택하여 검사를 한 결과 병에 걸렸다고 진단하였을 때, 그 사람이 실제로 병에 걸렸을 확률은 C, D 두 키트 중 어느 키트가 높은지 제시문을 이용하여 설명하시오.

<15줄 이내> [30점]

※ 다음 제시문을 읽고 물음에 답하시오.

【가】 x 의 함수 y 가 음함수의 꼴 $f(x, y) = 0$ 로 주어질 때, $f(x, y) = 0$ 의

양변을 x 에 대하여 미분하여 $\frac{dy}{dx}$ 를 구한다.

- 『고등학교 미적분』

【나】 미분가능한 함수 $f(x)$ 의 역함수 $f^{-1}(x)$ 가 존재하고 미분가능할 때, 역함수 $y = f^{-1}(x)$ 의 도함수는

$$(f^{-1})'(x) = \frac{1}{f'(f^{-1}(x))}$$

이다.

- 『고등학교 미적분』

[문제3] 제시문을 바탕으로 아래 두 문제의 답과 풀이과정을 서술하시오.

1) 양수 t 에 대하여 직선 $y = t$ 와 곡선 $y = 3x + \sin x$ 이 만나는 점의 x 좌표를 $h(t)$ 라고 하자. $h'(t)$ 가 $t = a$ 에서 최솟값을 가질 때, 양수 a 의 최솟값을 구하시오.

[15점]

2) $0 \leq t \leq 6\pi$ 인 실수 t 에 대하여 함수 $f(t)$ 를 $f(t) = \int_0^{2\pi} |3x + \sin x - t| dx$ 라고 하자. 함수 $f(t)$ 가 $t = a$ 에서 최솟값을 가질 때, a 의 값을 구하시오.

(단, $0 \leq a \leq 6\pi$ 이다.)

[25점]

<27줄 이내>

동국대학교 2021년(2022학년도 대비) 온라인 모의논술 문항카드(자연계열)

1. 일반 정보

유형	■ 논술고사 □ 면접 및 구술고사	
전형명	모의논술	
해당 대학의 계열(과목) / 문항번호	자연계열 / 문제1	
출제 범위	수학과 교육과정 과목명	기하
	핵심개념 및 용어	이차곡선, 포물선
예상 소요 시간	25분 / 전체 90분	

2. 문항 및 제시문

[가] 평면위의 한 점 F 와 이 점을 지나지 않는 한 직선 l 이 주어질 때, 점 F 와 직선 l 에 이르는 거리가 각각 같은 점들의 집합을 포물선이라 하고, 점 F 를 포물선의 초점, 직선 l 을 포물선의 준선이라고 한다.

- 고등학교 『기하』

[나] 초점이 점 $F(p,0)$ 이고 준선의 방정식이 $x=-p$ 인 포물선의 방정식은

$$y^2 = 4px \quad (\text{단, } p \neq 0)$$

- 고등학교 『기하』

[다] 포물선 $y^2 = 4px$ 위의 점 (x_1, y_1) 에서의 접선의 방정식은

$$y_1 y = 2p(x + x_1)$$

- 고등학교 『기하』

[라] 두 실수 $a > 0, b > 0$ 에 대하여 $\frac{a+b}{2} \geq \sqrt{ab}$ 이다. 여기서 등호는 $a=b$ 일 때 성립한다.

- 고등학교 『수학』

[문제2] 상수 $p \neq 0$ 에 대하여 초점이 점 $F(p,0)$ 이고 준선의 방정식이 $x=-p$ 인 포물선이 주어졌다. 포물선 위의 점 P 에서 포물선의 준선에 내린 수선의 발을 H 라고 하고 점 P 에서의 포물선의

접선과 포물선의 준선의 교점을 Q 라고 하자.

1) 점 H 와 점 Q 사이의 거리와 초점 F 와 점 Q 사이의 거리를 구하시오.

2) 점 H 와 점 Q 사이의 거리의 최솟값을 구하고 최솟값을 가질 때의 점 P 의 좌표를 구하시오.

<15줄 이내> [30점]

3. 출제의도

이차곡선의 개념을 이해하고 있는지를 살펴보고 접선을 구하고 준선과의 교점을 계산할 수 있는지 알아본다.

4. 출제근거

가) 적용 교육과정 및 학습내용 성취 기준

적용 교육과정	기하 - (1) 이차곡선 - ① 이차곡선
문항 및 제시문	학습내용 성취 기준
성취기준	[12기하01-01] 포물선의 뜻을 알고, 포물선의 방정식을 구할 수 있다. [12기하01-04] 이차곡선과 직선의 위치 관계를 이해하고, 접선의 방정식을 구할 수 있다.

나) 자료출처

참고자료	도서명	저자	발행처	발행년도	쪽수
고등학교 교과서	고등학교 기하	고성은 외	좋은책 신사고	2019	11, 12, 37
	고등학교 수학	류희찬 외	천재교과서	2020	204
기타					

5. 문항해설

포물선 위의 주어진 점에서의 포물선의 접선과 준선과의 교점을 구한다. 이 교점에서 수선의 발의 까지의 거리와 초점까지의 거리를 계산하고 최솟값을 계산하는 문제이다.

6. 채점기준

하위문항 1)

[1단계] 포물선 위의 점 P 에서의 포물선의 접선을 구하고 포물선의 준선과의 교점 Q 를 구한다.

[2단계] 교점 Q 와 포물선의 준선에 내린 수선의 발 H 사이의 거리를 구한다.

[3단계] 교점 Q 와 포물선의 초점 F 사이의 거리를 구하여 교점 Q 와 점 H 사이의 거리와 같음을 확인한다.

하위문항 2)

[4단계] 교점 Q 와 점 H 사이의 거리의 최솟값을 구하고 그때의 점 P 의 좌표를 구한다.

	채점 기준	배점
상	[1단계]부터 [4단계]까지를 모두 보이고 논증이 매끄럽고 설득력이 있는 경우	S
	[1단계]부터 [4단계]까지를 보였으나 논증이 매끄럽지 않은 경우	A
중	[1단계]부터 [3단계]까지를 모두 보이고 논증이 매끄럽고 설득력이 있는 경우	B
	[1단계]부터 [3단계]까지를 보였으나 논증이 매끄럽지 않은 경우	C
	[1단계]부터 [3단계]까지 중 두 가지를 올바르게 보인 경우	D
하	[1단계]를 올바르게 보인 경우	E
	어느 단계도 맞게 진술하지 못한 경우, 백지인 경우	F

7. 예시답안

1) 주어진 포물선의 초점이 $F(p,0)$ 이고 준선이 $x=-p$ 이므로 제시문 [나]에서와 같이 포물선의 방정식은 $y^2 = 4px$ 이다. 포물선 위의 점 $P(x_1, y_1)$ 에서의 접선의 방정식은 제시문 [다]에서 주어진 것과 같이 $y_1y = 2p(x+x_1)$ 이다. 이 접선과 준선 $x=-p$ 와의 교점을 구하기 위하여 준선의 식을 접선의 식에 대입하면 $y_1y = 2p(-p+x_1)$ 가 되고 따라서 $y = \frac{2p(x_1-p)}{y_1}$ 을 얻는다. 즉 접선과 준선의 교점 Q 의 좌표는 $\left(-p, \frac{2p(x_1-p)}{y_1}\right)$ 이다. 점 $P(x_1, y_1)$ 는 포물선 위의 점이므로 $y_1^2 = 4px_1$ 을 만족하므로 교점 Q 의 좌표는 $\left(-p, \frac{2p(x_1-p)}{y_1}\right) = \left(-p, \frac{y_1}{2} - \frac{2p^2}{y_1}\right)$ 이다. 점 $P(x_1, y_1)$ 에서 준선 $x=-p$ 에 내린 수선의 발 H 의 좌표는 $(-p, y_1)$ 이므로 점 Q 와 점 H 사이의 거리는 $\left| \frac{y_1}{2} - \left(\frac{y_1}{2} - \frac{2p^2}{y_1}\right) \right| = \frac{|y_1|}{2} + \frac{2p^2}{|y_1|}$ 이다. 또한 포물선의 초점 F 와 점 Q 사이의 거리의 제곱은 $4p^2 + \left(\frac{y_1}{2} - \frac{2p^2}{y_1}\right)^2 = \left(\frac{y_1}{2} + \frac{2p^2}{y_1}\right)^2$ 이므로 초점 F 와 점 Q 사이의 거리는 $\frac{|y_1|}{2} + \frac{2p^2}{|y_1|}$ 으로 점 Q 와 점 H 사이의 거리와 같다.

2) 제시문 [라]에서 주어진 것과 같이 점 Q 와 점 H 사이 거리는 $|y_1| = 2|p|$ 일 때, $2\sqrt{p^2} = 2|p|$ 를 최솟값으로 가진다. 이때 $x_1 = \frac{y_1^2}{4p} = p$ 이므로 점 Q 와 점 H 사이 거리가 최솟값을 가질 때의 점 P 의 좌표는 $(p, 2p)$ 또는 $(p, -2p)$ 이다.

동국대학교 2021년(2022학년도 대비) 온라인 모의논술 문항카드(자연계열)

1. 일반 정보

유형	■ 논술고사 □ 면접 및 구술고사	
전형명	모의논술	
해당 대학의 계열(과목) / 문항번호	자연계열 / 문제2	
출제 범위	수학과 교육과정 과목명	확률과 통계
	핵심개념 및 용어	조건부 확률, 확률의 곱셈정리, 확률의 덧셈정리
예상 소요 시간	25분 / 전체 90분	

2. 문항 및 제시문

[가] 사건 A, B 중 어느 한 사건이 일어나면 다른 사건은 일어나지 않을 때, 즉 $A \cap B = \phi$ 일 때, A 와 B 는 서로 배반이라고 하고 이 두 사건을 서로 배반사건이라고 한다.

표본 공간 S 의 사건 A, B 에 대하여

- 1) $P(A \cup B) = P(A) + P(B) - P(A \cap B)$
- 2) A, B 가 서로 배반 사건이면 $P(A \cup B) = P(A) + P(B)$

-『고등학교 확률과 통계』

[나] 일반적으로 확률이 0이 아닌 사건 A 가 일어났다고 가정할 때 사건 B 가 일어날 확률을 사건 A 가 일어났을 때 사건 B 의 조건부확률이라 하고, 이것을 기호로

$$P(B|A)$$

와 같이 나타낸다. 사건 A 가 일어났을 때 사건 B 의 조건부확률은

$$P(B|A) = \frac{P(A \cap B)}{P(A)} \quad (\text{단, } P(A) \neq 0)$$

이다.

-『고등학교 확률과 통계』

[다] 사건 A 가 일어났을 때의 사건 B 의 조건부 확률은

$$P(B|A) = \frac{P(A \cap B)}{P(A)} \quad (P(A) > 0)$$

이고, 이 식의 양변에 $P(A)$ 를 곱하면

$$P(A \cap B) = P(A)P(B | A)$$

이다. 같은 방법으로

$$P(A \cap B) = P(B)P(A | B) \quad (P(B) > 0)$$

이다.

-『고등학교 확률과 통계』

[문제2] 어느 지역에서 어떤 병에 걸린 사람의 비율은 1%라고 가정하자. 이 병을 진단하는 키트 C, D 두 가지가 새로이 개발되었다. 두 키트로 이 병을 진단할 때, 진단확률은 아래와 같다.

	C 키트	D 키트
병에 걸린 사람을 병에 걸렸다고 정확하게 진단할 확률	98%	99%
병에 걸리지 않은 사람을 병에 걸렸다고 잘못 진단할 확률	1%	2%

이 지역에서 임의로 한 명을 선택하여 검사를 한 결과 병에 걸렸다고 진단하였을 때, 그 사람이 실제로 병에 걸렸을 확률은 C, D 두 키트 중 어느 키트가 높은 지 제시문을 이용하여 설명하시오.

3. 출제의도

조건부 확률을 확률의 덧셈정리와 확률의 곱셈정리를 이용하여 구할 수 있는지 평가하고자 하였다.

4. 출제근거

[문제 2]

가) 적용 교육과정 및 학습내용 성취 기준

적용 교육과정	확률과 통계 (2) 확률
문항 및 제시문	학습내용 성취 기준
성취기준	㉠ 확률의 뜻과 활용 [12확통02-03] 확률의 덧셈정리를 이해하고, 이를 활용할 수 있다. ㉡ 조건부확률 [12확통02-05] 조건부확률의 의미를 이해하고, 이를 구할 수 있다. [12확통02-07] 확률의 곱셈정리를 이해하고, 이를 활용할 수 있다.

나) 자료출처

참고자료	도서명	저자	발행처	발행년도	쪽수
고등학교 교과서	확률과 통계	권오남 외 14인	교학사	2020	75

제시문 [가]

가) 적용 교육과정 및 학습내용 성취 기준

적용 교육과정	확률과 통계 (2) 확률 ① 확률의 뜻과 활용
문항 및 제시문	학습내용 성취 기준
성취기준	[12확통02-03] 확률의 덧셈정리를 이해하고, 이를 활용할 수 있다.

나) 자료출처

참고자료	도서명	저자	발행처	발행년도	쪽수
고등학교 교과서	확률과 통계	박교식 외 19인	동아출판사	2020	50,51

제시문 [나]

가) 적용 교육과정 및 학습내용 성취 기준

적용 교육과정	확률과 통계 (2) 확률 ② 조건부확률
문항 및 제시문	학습내용 성취 기준
성취기준	[12확통02-05] 조건부확률의 의미를 이해하고, 이를 구할 수 있다.

나) 자료출처

참고자료	도서명	저자	발행처	발행년도	쪽수
고등학교 교과서	확률과 통계	고성은 외 5인	좋은책 신사고	2020	58,59

제시문 [다]

가) 적용 교육과정 및 학습내용 성취 기준

적용 교육과정	확률과 통계 (2) 확률 ② 조건부확률
문항 및 제시문	학습내용 성취 기준
성취기준	[12확통02-07] 확률의 곱셈정리를 이해하고, 이를 활용할 수 있다.

나) 자료출처

참고자료	도서명	저자	발행처	발행년도	쪽수
고등학교 교과서	확률과 통계	김원경 외 14인	비상교육	2020	55

5. 문항해설

제시문 [가] : 확률의 덧셈정리에 대해 설명하였다.

제시문 [나] : 조건부 확률에 대하여 설명하였다.

제시문 [다] : 확률의 곱셈정리에 대하여 설명하였다.

[문제 2] : 조건부 확률을 확률의 덧셈정리와 곱셈정리를 이용하여 구하는 문제이다.

6. 채점기준

[제 1단계] 사건 A를 이 지역에서 임의로 선택된 사람이 감염자인 사건이고, 사건 B는 이 지역에서 임의로 선택된 사람이 양성반응을 나타내는 사건이라고 정의할 수 있다.

[제 2단계] 이 지역에서 임의로 한 명을 선택하여 검사를 한 결과 병에 걸렸다고 진단하였을 때, 그 사람이 실제로 병에 걸렸을 확률을 제시문 [나]를 이용하여 조건부 확률 $P(A|B)$ 로 나타낼 수 있다.

[제 3단계] $P(A) = 0.01$ 와 확률의 덧셈정리와 확률의 곱셈정리를 이용하여

$$P(B) = P(B|A) + P(B|A^c) = P(A)P(A \cap B) + P(A^c)P(A^c \cap B)$$

로 표현하고, 이를 이용하여 C, D에 대해 키트에 대해 $P(B)$ 의 값을 다음과 같이 구할 수 있다.

$$C\text{키트} : P(B) = 0.01 \times 0.98 + 0.99 \times 0.01 = 0.0197,$$

$$D\text{키트} : P(B) = 0.01 \times 0.99 + 0.99 \times 0.02 = 0.0297.$$

[제 4단계] 조건부 확률의 정의와 확률의 곱셈정리를 이용하여

$$P(A|B) = \frac{P(A \cap B)}{P(B)} = \frac{P(A)P(B|A)}{P(B)}$$

로 나타내고 C, D 키트에 대해 조건부 확률 $P(A|B)$ 를 다음과 같이 구할 수 있다.

$$C\text{키트} : P(A|B) = \frac{0.0098}{0.0197} = \frac{98}{197},$$

$$D\text{키트} : P(A|B) = \frac{0.0099}{0.0297} = \frac{99}{297}.$$

따라서, C 키트가 D 키트보다 이 지역 임의의 한 명이 병에 걸렸다고 진단했을 때 실제로 병에 걸렸을 확률이 높다.

	채점 기준	배점
상	[1단계]부터 [4단계]까지를 모두 보이고, 논증이 매끄럽고 설득력이 있는 경우	S
	[1단계]부터 [4단계]까지를 모두 보였으나 논증이 매끄럽지 않은 경우	A
중	[1단계]부터 [3단계]까지의 과정을 기술한 경우	B
	[1단계]부터 [2단계]까지의 과정을 기술한 경우	C
	[1단계]만 기술한 경우	D
하	내용과 관계없는 것을 기술한 경우	E
	백지인 경우	F

7. 예시답안

사건 A 를 이 지역에서 임의로 선택된 사람이 감염자인 사건이고, 사건 B 는 이 지역에서 임의로 선택된 사람이 양성반응을 나타내는 사건이라고 하자. 이 지역에서 임의로 한 명을 선택하여 검사를 한 결과 병에 걸렸다고 진단하였을 때, 그 사람이 실제로 병에 걸렸을 확률을 제시문 [나]에 의해 조건부 확률 $P(A|B)$ 로 나타낼 수 있다. $P(A) = 0.01$ 와 확률의 덧셈정리와 확률의 곱셈정리를 이용하면

$$P(B) = P(B|A) + P(B|A^c) = P(A)P(B|A) + P(A^c)P(B|A^c)$$

이다. 따라서, C, D 에 대해 키트에 대해 $P(B)$ 의 값은 다음과 같다.

$$\begin{aligned} C\text{키트} : P(B) &= 0.01 \times 0.98 + 0.99 \times 0.01 = 0.0197, \\ D\text{키트} : P(B) &= 0.01 \times 0.99 + 0.99 \times 0.02 = 0.0297. \end{aligned}$$

조건부 확률의 정의와 확률의 곱셈정리를 이용하여

$$P(A|B) = \frac{P(A \cap B)}{P(B)} = \frac{P(A)P(B|A)}{P(B)}$$

로 나타낼 수 있고, C, D 키트에 대해 조건부 확률 $P(A|B)$ 를 다음과 같이 구할 수 있다.

$$\begin{aligned} C\text{키트} : P(A|B) &= \frac{0.0098}{0.0197} = \frac{98}{197}, \\ D\text{키트} : P(A|B) &= \frac{0.0099}{0.0297} = \frac{99}{297}. \end{aligned}$$

따라서, 이 지역 임의의 한 명이 병에 걸렸다고 진단했을 때 실제로 병에 걸렸을 확률은 C 키트가 D 키트보다 높다.

동국대학교 2021년(2022학년도 대비) 온라인 모의논술 문항카드(자연계열)

1. 일반 정보

유형	■ 논술고사 □ 면접 및 구술고사	
전형명	모의논술	
해당 대학의 계열(과목) / 문항번호	자연계열 / 문제3	
출제 범위	수학과 교육과정 과목명	미적분
	핵심개념 및 용어	미분과 적분
예상 소요 시간	40분 / 전체 90분	

2. 문항 및 제시문

【가】 x 의 함수 y 가 음함수의 꼴 $f(x, y) = 0$ 로 주어질 때, $f(x, y) = 0$ 의

양변을 x 에 대하여 미분하여 $\frac{dy}{dx}$ 를 구한다.

-『고등학교 미적분』

【나】 미분가능한 함수 $f(x)$ 의 역함수 $f^{-1}(x)$ 가 존재하고 미분가능할 때, 역함수 $y = f^{-1}(x)$ 의 도함수는

$$(f^{-1})'(x) = \frac{1}{f'(f^{-1}(x))}$$

이다.

-『고등학교 미적분』

[문제3] 제시문을 바탕으로 아래 두 문제의 답과 풀이과정을 서술하시오.

1) 양수 t 에 대하여 직선 $y = t$ 와 곡선 $y = 3x + \sin x$ 이 만나는 점의 x 좌표를 $h(t)$ 라고 하자. $h'(t)$ 가 $t = a$ 에서 최솟값을 가질 때, 양수 a 의 최솟값을 구하시오.

[15점]

2) $0 \leq t \leq 6\pi$ 인 실수 t 에 대하여 함수 $f(t)$ 를 $f(t) = \int_0^{2\pi} |3x + \sin x - t| dx$ 라고 하자. 함수 $f(t)$

가 $t = a$ 에서 최솟값을 가질 때, a 의 값을 구하시오.

(단, $0 \leq a \leq 6\pi$ 이다.)

[25점]

3. 출제의도

음함수 미분법(역함수 미분법), 부정적분과 정적분 사이의 관계를 이용하여 주어진 문제를 창의적인 사고를 통해 해결할 수 있는지를 평가한다.

4. 출제근거

가) 적용 교육과정 및 학습내용 성취 기준

[문제 3]의 1)

적용 교육과정	미적분 (2) 미분법
문항 및 제시문	학습내용 성취 기준
성취기준	[2] 여러 가지 미분법 [12미적02-09] 음함수와 역함수를 미분할 수 있다.

[문제 3]의 2)

적용 교육과정	미적분 (3) 적분법
문항 및 제시문	학습내용 성취 기준
성취기준	[1] 여러 가지 적분법 [12미적03-03] 여러 가지 함수의 부정적분과 정적분을 구할 수 있다.

제시문 [가]와 [나]

적용 교육과정	미적분 (2) 미분법
문항 및 제시문	학습내용 성취 기준
성취기준	[2] 여러 가지 미분법 [12미적02-09] 음함수와 역함수를 미분할 수 있다.

나) 자료출처

참고자료	도서명	저자	발행처	발행년도	쪽수
고등학교 교과서	미적분	이준열 외 7인	천재교육	2020	98,99
기타					

5. 문항해설

제시문 [가] : 음함수 미분법을 설명하였다.

제시문 [나] : 역함수 미분법을 설명하였다.

[문제 3]의 1)은 음함수 미분법이나 역함수 미분법을 이용하여 주어진 조건을 만족하는 함수의 미분을 구하고 최솟값이 언제 나타나는지 알아보는 문제이다.

[문제 3]의 2)는 앞의 문제를 이용하여 절댓값 부호의 의미를 활용하여 적분하고, 그 함수의 최솟값을 구하는 문제이다.

6. 채점기준

하위 문항	채점 기준	배점
3-1	[제 1단계] $t = 3h(t) + \sinh(t)$ 임을 보인다. [제 2단계] $h'(t) = \frac{1}{3 + \cosh(t)}$ 임을 보인다. [제 3단계] $t = a$ 에서 $h'(t)$ 가 최솟값을 가지므로 $\cosh(a) = 1$ 임을 보인다. [제 4단계] $a = 3h(a)$ 와 $\cosh(a) = \cos\left(\frac{a}{3}\right) = 1$ 을 보이고, 이를 만족하는 가장 작은 양수 a 인 6π 를 구한다.	15

	채점 기준	배점
상	[1단계]부터 [4단계]까지를 모두 보이고, 논증이 매끄럽고 설득력이 있는 경우	S
	[1단계]부터 [4단계]까지를 모두 보였으나 논증이 매끄럽지 않은 경우	A
중	[1단계]부터 [3단계]까지의 과정을 기술한 경우	B
	[1단계]부터 [2단계]까지의 과정을 기술한 경우	C
	[1단계]만 기술한 경우	D
하	내용과 관계없는 것을 기술한 경우	E
	백지인 경우	F

하위 문항	채점 기준	배점
3-2	<p>[제 1단계] $t = 3h(t) + \sin h(t)$임을 보인다.</p> <p>[제 2단계] $f(t) = \int_0^{h(t)} t - (3x + \sin x) dx + \int_{h(t)}^{2\pi} (3x + \sin x - t) dx$임을 보인다.</p> <p>[제 3단계] $f'(t) = 2h'(t)(t - 3h(t) - \sin h(t)) + 2h(t) - 2\pi$ 이고 $t = 3h(t) + \sin h(t)$이므로 $f'(t) = 2(h(t) - \pi)$임을 보인다.</p> <p>[제 4단계] $h(t) = \pi$인 t에 대하여 $f'(t) = 0$이고 $f(t)$가 최솟값을 보이는 것을 보이고 $t = 3h(t) + \sin h(t)$에서 $h(t) = \pi$이면 $t = 3\pi$이고 $a = 3\pi$임을 보인다.</p>	25

	채점 기준	배점
상	[1단계]부터 [4단계]까지를 모두 보이고, 논증이 매끄럽고 설득력이 있는 경우	S
	[1단계]부터 [4단계]까지를 모두 보였으나 논증이 매끄럽지 않은 경우	A
중	[1단계]부터 [3단계]까지의 과정을 기술한 경우	B
	[1단계]부터 [2단계]까지의 과정을 기술한 경우	C
	[1단계]만 기술한 경우	D
하	내용과 관계없는 것을 기술한 경우	E
	백지인 경우	F

7. 예시답안

문제 3]의 1) 예시답안:

주어진 조건에 의해 $t = 3h(t) + \sin h(t)$ 를 만족한다. 음함수 미분법(또는 역함수 미분법)에 의해

$1 = (3 + \cos h(t))h'(t)$ 를 만족하므로 $h'(t) = \frac{1}{3 + \cos h(t)}$ 이다. $t = a$ 에서 $h'(t)$ 가 최솟값을 가지므로

$\cos h(a) = 1$ 이다. 그러므로 $a = 3h(a) + \sin h(a)$ 를 만족한다. 그런데 $\sin^2 h(a) = 1 - \cos^2 h(a) = 0$ 이므로 $a = 3h(a)$ 를 만족한다.

따라서 $\cos h(a) = \cos\left(\frac{a}{3}\right) = 1$ 을 만족하는 가장 작은 양수 a 는 6π 이다.

[문제 3]의 1) 예시답안:

함수 $y = 3x + \sin x$ 에서 $y' = 3 + \cos x > 0$ 이므로 $y = 3x + \sin x$ 는 치역이 실수 전체의 집합인 증가함수이다. 그리고 $0 \leq x \leq 2\pi$ 에서 $0 \leq y = 3x + \sin x \leq 6\pi$ 의 범위를 갖는다.

$0 \leq t \leq 6\pi$ 를 만족하는 실수 t 에 대하여 $t = 3h(t) + \sin h(t)$ 를 만족하는 $h(t)$ 가 존재하고

$$f(t) = \int_0^{h(t)} t - (3x + \sin x) dx + \int_{h(t)}^{2\pi} (3x + \sin x - t) dx$$

가 성립한다. 적분하면

$$f(t) = 2\left(th(t) - \frac{3h(t)^2}{2} + \cos h(t)\right) - 2\pi t - 2 + 6\pi^2$$

이다. $0 < t < 6\pi$ 에 대하여 미분하면

$$f'(t) = 2h'(t)(t - 3h(t) - \sin h(t)) + 2(h(t) - \pi) \text{ 이고 } t = 3h(t) + \sin h(t) \text{ 를 만족하므로}$$

$$f'(t) = 2(h(t) - \pi) \text{ 이다.}$$

$0 < t < 6\pi$ 에서 $h(t)$ 는 $0 < h(t) < 2\pi$ 이고 증가하는 연속함수이다. 그러므로 $h(t) = \pi$ 인 t 에 대하여 $f'(t) = 0$ 이고 $f(t)$ 가 최솟값을 갖는다. $t = 3h(t) + \sin h(t)$ 에서 $h(t) = \pi$ 이면 $t = 3\pi$ 이다. 따라서 $a = 3\pi$ 이다.