

제 4 교시

탐구 영역(사회)

성명		수험번호					1		
----	--	------	--	--	--	--	---	--	--

1. 다음을 주장한 사상가의 입장에서 <문제 상황> 속 A에게 제시할 조언으로 가장 적절한 것은?

인간은 모든 사람에게 적용될 수 있는 도덕 법칙을 스스로 수립한다. 동시에 오로지 의무이기 때문에 도덕 법칙을 준수한다는 점에서 인간은 자신이 자율성을 지닌 존엄한 존재임을 확인할 수 있다.

<문제 상황>

고등학생 A는 친구 B의 이어폰을 식당에서 우연히 보았다. B와 다투었던 A는 자신에게 이어폰의 위치를 묻는 B에게 사실대로 말해 주어야 할지 고민 중이다.

- ① 자율적으로 수립한 도덕 법칙에 따라 행동하세요.
- ② 관련된 모든 사람이 행복을 누릴 수 있도록 행동하세요.
- ③ 자신의 장기적인 이익 최대화를 목표로 하여 행동하세요.
- ④ 자연스러운 욕망을 도덕 판단 기준으로 삼아 행동하세요.
- ⑤ 다른 사람들로부터 좋은 평판을 얻을 수 있도록 행동하세요.

2. 다음 가상 편지를 쓴 사상가의 입장으로 적절한 것만을 <보기>에서 고른 것은? [3점]

○○에게

자네가 정의의 원칙에 대해 물었기에 나의 생각을 말 하겠네. 정의의 원칙은 누구에게도 유리하거나 불리하지 않도록 설정된 가상 상황에서 도출될 때 공정성이 보장 된다네. 내가 제시하는 정의의 원칙은 다음과 같다네. 첫째, 모든 사람은 기본적 자유를 평등하게 누려야 한다. 둘째, 사회적·경제적 불평등은 최소 수혜자에게 최대의 이익을 보장하도록, 그리고 공정한 기회균등의 조건 아래 모든 사람에게 개방된 직책이나 직위와 결부되도록 편성 되어야 한다. 이러한 정의의 원칙이 적용된다면 공정성이 확보된 정의로운 사회가 될 것이네.

- < 보 기 >
- ㄱ. 정의로운 사회에서는 경제적 불평등이 존재하지 않는다.
 - ㄴ. 정의의 원칙은 누구에게도 유리하거나 불리하지 않은 상황에서 선택된다.
 - ㄷ. 정의로운 사회 실현을 위해서는 최소 수혜자의 이익을 고려할 필요가 없다.
 - ㄹ. 정의의 원칙에 의하면 모든 사람의 기본적 자유는 평등하게 보장되어야 한다.

- ① ㄱ, ㄴ ② ㄱ, ㄷ ③ ㄴ, ㄷ ④ ㄴ, ㄹ ⑤ ㄷ, ㄹ

3. 다음을 주장한 사상가의 입장으로 가장 적절한 것은? [3점]

인간의 삶에는 본래 어떤 의미가 주어져 있는 것이 아니라 인간 스스로 자기 삶에 의미를 부여하는 것이다. 진정한 자기의 모습으로 살아가고 싶다면 죽음 앞으로 미리 달려가 보아야 한다. 죽음을 회피하지 말고 죽음을 직시하며 죽음 앞에서 볼 때 인간은 본래적 실존을 회복할 수 있다.

- ① 참된 자신의 모습을 발견하기 위해 죽음을 회피해야 한다.
- ② 인간은 자신의 삶과 죽음에 스스로 의미를 부여할 수 없다.
- ③ 죽음에 대한 성찰은 삶을 보다 의미 있게 만들어 줄 수 있다.
- ④ 죽음에 대해 사유하는 누구도 삶의 소중함을 발견할 수 없다.
- ⑤ 죽음에 관한 숙고는 극복할 수 없는 절망에 이르게 할 뿐이다.

4. 그림의 강연자가 지지할 입장으로 가장 적절한 것은?

노예 제도를 시행하고 영토 확장을 위해 전쟁을 벌이는 정부는 정의롭지 않기에 나는 이 정부에 세금을 낼 수 없습니다. 세금을 납부하여 정부가 폭력을 행사하게 하는 것은 법을 어기는 것보다 더 정의롭지 않습니다. 법에 대한 존경심보다 먼저 정의에 대한 존경심을 기르는 것이 바람직합니다.



- ① 합법적인 절차로 제정된 모든 법을 지켜야 한다.
- ② 정의롭지 못한 국가의 법에 비판 없이 복종해야 한다.
- ③ 부정의한 법에 불복종하는 것은 정의 실현에 기여한다.
- ④ 법을 지키는 것이 정의를 실현하는 것보다 올바른 일이다.
- ⑤ 국가가 시행하는 정책에 대한 불복종은 정당화될 수 없다.

5. 다음을 주장한 사상가의 입장으로 적절한 것만을 <보기>에서 고른 것은?

모든 사람의 인간다운 삶을 위해 소극적 평화뿐만 아니라 적극적 평화까지 이루어야 한다. 신체적 폭력, 전쟁, 테러 등의 직접적 폭력을 제거할 때 소극적 평화가 실현된다. 또한 빈곤, 기아, 차별 등과 같은 잘못된 사회 제도나 구조에 의한 간접적 폭력이 존재한다. 간접적 폭력은 의도하지 않아도 발생하며 이 폭력마저 사라져야 적극적 평화를 이룩할 수 있다.

- < 보 기 >
- ㄱ. 모든 사람은 폭력이 없는 평화로운 삶을 누려야 한다.
 - ㄴ. 의도 없이 발생한 빈곤이나 차별은 폭력으로 볼 수 없다.
 - ㄷ. 적극적 평화 실현을 위해 불평등한 제도를 개선해야 한다.
 - ㄹ. 적극적 평화는 전쟁이 사라지는 것만으로도 실현될 수 있다.

- ① ㄱ, ㄴ ② ㄱ, ㄷ ③ ㄴ, ㄷ ④ ㄴ, ㄹ ⑤ ㄷ, ㄹ

6. 다음 신문 칼럼의 입장으로 가장 적절한 것은?

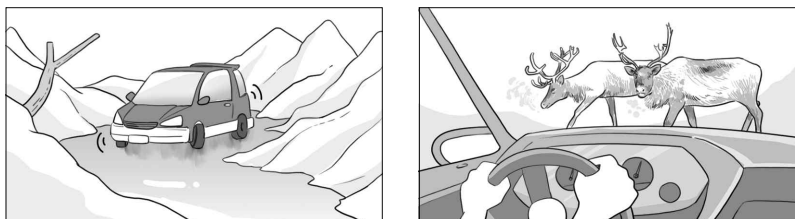
○○신문 ○○○○년 ○○월 ○○일

칼럼

심각해지는 환경 파괴와 이로 인한 기후 변화 문제에 대응하기 위해 우리는 다음 사상가의 말에 귀를 기울일 필요가 있다. “인간은 지구라는 생명 공동체의 정복자가 아니라 단지 구성원이자 시민일 뿐이다. 생명 공동체의 온전함과 안정성 그리고 아름다움의 보존에 이바지하는 것은 옳다. 그렇지 않으면 그르다.” 이 사상가의 말처럼 인간은 자연과 조화를 이루는 겸손한 구성원으로 살아가야 한다.

- ① 인간은 이성을 지니므로 본질적으로 자연보다 우월하다.
- ② 자연은 인간의 행복과 풍요로움을 위한 수단에 불과하다.
- ③ 자연은 인간에게 유용성을 가져다줄 때만 가치를 지닌다.
- ④ 자연이 지닌 가치는 오직 경제적 관점에서 평가되어야 한다.
- ⑤ 인간과 동식물은 생명 공동체에서 상호 의존하는 구성원들이다.

7. 그림은 세계 어느 지역에서 운전할 때 조심해야 하는 상황이다. 이 지역의 기후 특성에 대한 설명으로 옳은 것은?



- ① 겨울이 춥고 길다.
- ② 일 년 내내 스콜이 내린다.
- ③ 상록 활엽수의 밀림이 넓게 분포한다.
- ④ 열대 저기압의 영향을 빈번하게 받는다.
- ⑤ 여름에 아열대 고압대의 영향을 많이 받는다.

8. 다음 자료의 (가)에 들어갈 내용으로 가장 적절한 것은? [3점]

그림은 휴대 전화가 세계 여러 국가의 협력 업체에서 생산된 부품으로 만들어진다는 것을 나타내고 있습니다. 이는 (가)의 사례입니다.

- ① 플랜테이션
- ② 공간적 분업
- ③ 산업 공동화
- ④ 지역 브랜드
- ⑤ 탄소 발자국

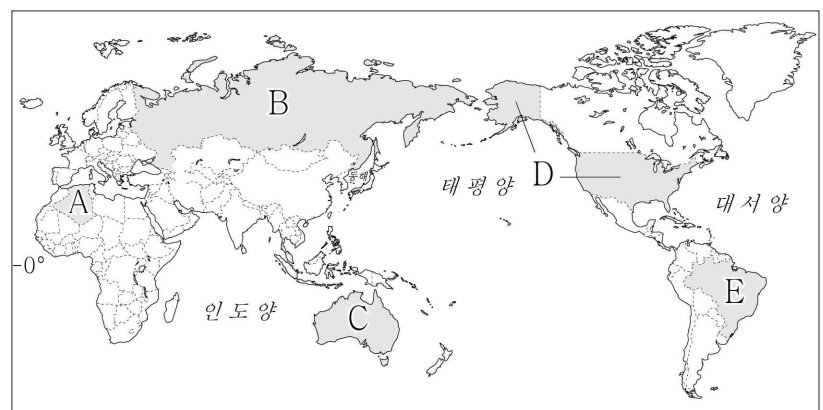
9. 다음 자료의 ㉠, ㉡에 대한 설명으로 옳지 않은 것은?

포항이나 울진 등에서 배를 세 시간 넘게 타고 가야 하는 ㉠ 울릉도에 공항이 건설되어 화면과 같은 모습으로 바뀔 예정입니다. 울릉도는 경치가 빼어나고 ㉡ 독도로 가는 관문이기도 해 매년 수십만 명이 방문하는 관광 명소입니다.

- ① ㉠은 우리나라 영토의 가장 동쪽에 위치한다.
- ② ㉡은 영해 설정 시 통상 기선을 적용한다.
- ③ ㉠은 ㉡보다 면적이 넓다.
- ④ ㉠, ㉡은 모두 화산섬이다.
- ⑤ ㉠, ㉡은 모두 행정 구역상 경상북도에 속한다.

10. 다음 자료의 (가) 국가를 지도의 A~E에서 고른 것은?

제가 와 있는 (가) 은/는 국토 면적이 세계에서 여섯 번째로 넓습니다. ‘애버리지니’라고 불리는 원주민들이 살아왔지만 오늘날 주민들은 대부분 유럽인의 후손으로 영어를 주로 사용합니다. 지금 먹고 있는 피자는 캥거루 고기를 재료로 사용해서 맛이 아주 독특합니다.



- ① A
- ② B
- ③ C
- ④ D
- ⑤ E

11. 다음 글의 ㉠, ㉡ 국가에 대한 옳은 설명만을 <보기>에서 고른 것은? [3점]

국제 연합(UN)은 2022년 11월 15일 세계 인구가 80억 명을 넘어섰으며, 2080년에 104억 명으로 정점을 찍을 것이라고 예측했다. 인구 정점 시기까지 늘어날 세계 인구 24억 명 가운데 출생아는 대부분 ㉠ 콩고 민주 공화국, 에티오피아, 나이지리아 등 개발 도상국에서 태어나는 반면 ㉡ 독일, 일본, 미국 등 선진국에서는 오히려 출생아 수가 꾸준히 감소할 것으로 예상했다.

- < 보 기 >
- ㄱ. ㉠은 ㉡보다 합계 출산율을 높이기 위한 정책이 필요하다.
 - ㄴ. ㉠은 ㉡보다 청장년층 인구의 감소로 노동력 부족 문제가 심각하다.
 - ㄷ. ㉠은 ㉡보다 이촌향도 현상으로 인해 도시 인구가 빠르게 증가한다.
 - ㄹ. ㉠은 ㉡보다 각 국가의 총인구에서 유소년층 인구가 차지하는 비율이 높다.

- ① ㄱ, ㄴ ② ㄱ, ㄷ ③ ㄴ, ㄷ ④ ㄴ, ㄹ ⑤ ㄷ, ㄹ

12. 다음 자료를 통해 파악할 수 있는 환경 문제를 해결하기 위한 방안으로 가장 적절한 것은? [3점]

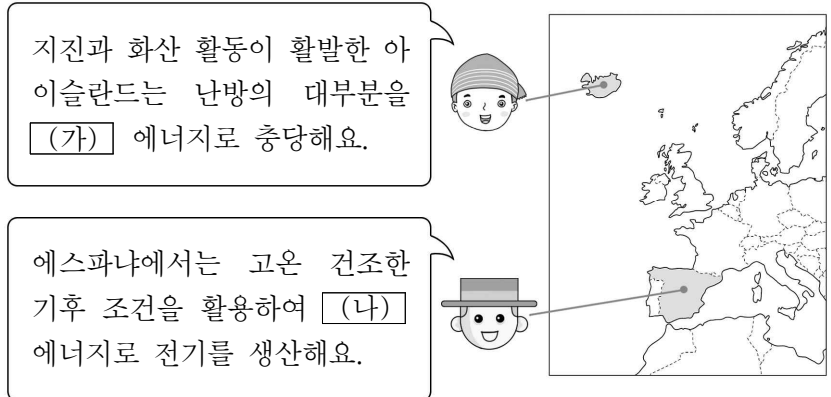
**국제 연합(UN)의 승인을 받은 새로운 국가!
'쓰레기 섬나라'를 소개합니다!**



- 국명: 쓰레기 제도(The Trash Isles)
- 위치: 북태평양
- 면적: 약 160만 km²(한반도의 약 8배)
- 특징: 국가 면적이 계속 넓어지고 있음.

- ① 나무 심기
- ② 외출 시 전등 끄기
- ③ 샤워할 때 물 아껴 쓰기
- ④ 자가용 대신 대중교통 이용하기
- ⑤ 일회용 플라스틱 제품 사용 줄이기

13. 다음 자료의 (가), (나)에 들어갈 신·재생 에너지로 옳은 것은? [3점]

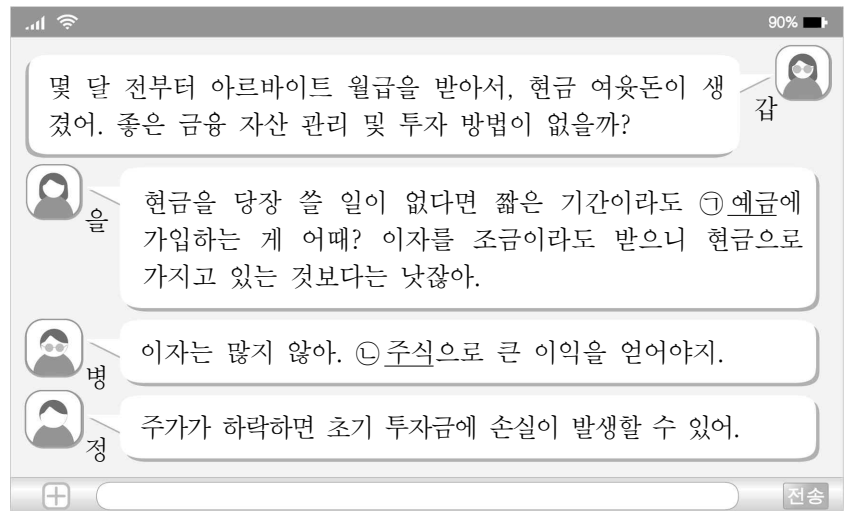


지진과 화산 활동이 활발한 아이슬란드는 난방의 대부분을 (가) 에너지로 충당해요.

에스파냐에서는 고온 건조한 기후 조건을 활용하여 (나) 에너지로 전기를 생산해요.

- | | | | | | |
|---|-----|-----|---|-----|-----|
| | (가) | (나) | | (가) | (나) |
| ① | 바이오 | 지열 | ② | 바이오 | 태양광 |
| ③ | 지열 | 바이오 | ④ | 지열 | 태양광 |
| ⑤ | 태양광 | 지열 | | | |

14. 다음 자료에 대한 설명으로 옳은 것은?



갑: 몇 달 전부터 아르바이트 월급을 받아서, 현금 여윌돈이 생겼어. 좋은 금융 자산 관리 및 투자 방법이 없을까?

을: 현금을 당장 쓸 일이 없다면 짧은 기간이라도 ㉠ 예금에 가입하는 게 어때? 이자를 조금이라도 받으니 현금으로 가지고 있는 것보다는 낫잖아.

병: 이자는 많지 않아. ㉡ 주식으로 큰 이익을 얻어야지.

정: 주가가 하락하면 초기 투자금에 손실이 발생할 수 있어.

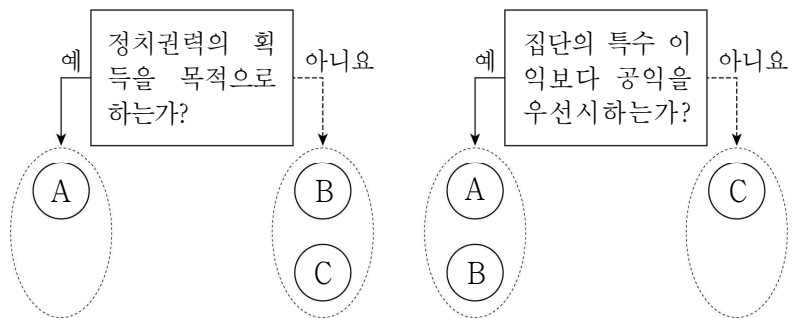
- ① 갑은 소득보다 지출이 큰 상황일 것이다.
- ② 을은 병과 달리 수익성을 강조하고 있다.
- ③ 원금을 잃지 않을 가능성은 ㉠이 ㉡보다 높다.
- ④ 정은 ㉡을 ㉠보다 선호할 것이다.
- ⑤ ㉡과 달리 ㉠은 시세 차익을 기대할 수 있다.

15. 표는 갑국과 을국의 정부 형태를 구분한 것이다. 이에 대한 설명으로 옳은 것은? (단, 갑국, 을국은 각각 전형적인 대통령제, 전형적인 의원 내각제 중 하나를 채택하고 있음.) [3점]

구분	갑국	을국
국민의 선거로 입법부가 구성되는가?	예	㉠
국민의 선거로 행정부가 구성되는가?	아니요	예

- ① ㉠은 '아니요'이다.
- ② 갑국의 행정부 수반은 법률안 거부권을 행사할 수 있다.
- ③ 을국의 행정부는 갑국과 달리 법률안 제출권을 가진다.
- ④ 을국의 행정부와 입법부는 갑국보다 엄격하게 분리되어 있다.
- ⑤ 갑국의 행정부 수반은 임기가 보장되어 을국에 비해 안정적으로 정책을 수행할 수 있다.

16. 그림은 정치 주체 A~C를 구분한 것이다. 이에 대한 설명으로 옳은 것은? (단, A~C는 각각 시민 단체, 이익 집단, 정당 중 하나임.) [3점]



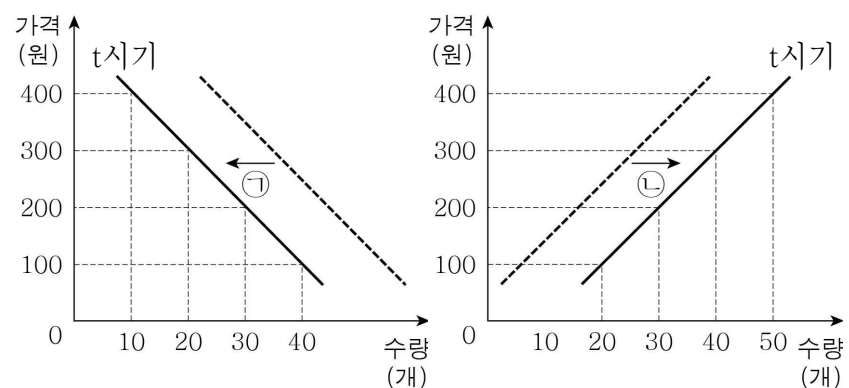
- ① A는 정치적 책임을 진다.
- ② B는 공직 선거에 후보자를 공천한다.
- ③ C는 국가 정책을 수립하고 집행한다.
- ④ B는 A와 달리 시민의 여론을 수렴하여 법률안을 발의한다.
- ⑤ C는 B와 달리 시민들이 자발적으로 만든 집단이다.

17. 밑줄 친 ㉠~㉣에 대한 설명으로 옳지 않은 것은?

㉠ 인권은 모든 인간이 마땅히 누려야 할 권리이다. 이를 확인하고 보장하기 위해 헌법에 기본적인 내용을 규정하고 있고, 이렇게 헌법에 보장된 인권을 ㉡ 기본권이라고 한다. 기본권은 누구에게나 인정되고 소중한 것이지만 언제 어디서나 보장되는 것은 아니다. 어떤 사람의 기본권 행사가 다른 사람의 기본권 행사를 침해하거나 ㉢ 공동체의 이익을 해칠 염려가 있으면 국가는 ㉣ 법률로써 기본권을 제한할 수 있다.

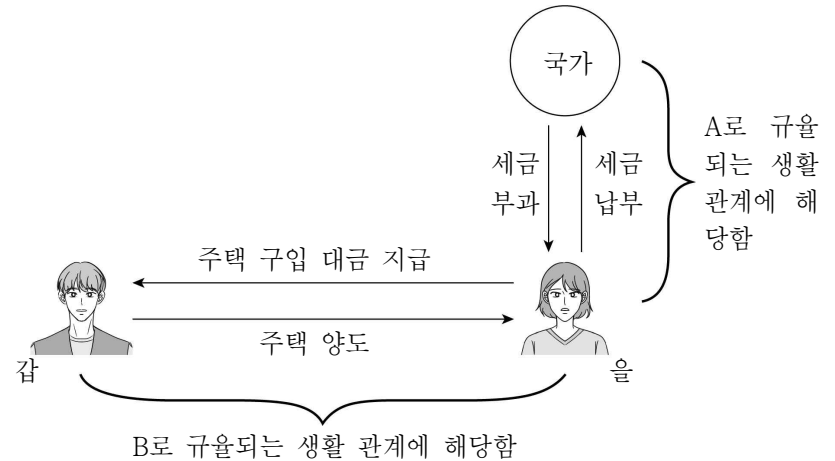
- ① ㉠은 다른 사람에게 양도할 수 없다.
- ② 자유권과 평등권은 ㉡에 해당한다.
- ③ 질서 유지와 공공복리는 ㉢에 해당한다.
- ④ ㉣의 경우라도 기본권의 본질적인 내용은 침해할 수 없다.
- ⑤ ㉠은 ㉡과 달리 법률에 규정되어 있어야 보장된다.

18. 그림은 X재 시장에서 수요, 공급의 변화를 나타낸 것이다. 이에 대한 설명으로 옳은 것은? (단, X재는 수요 법칙, 공급 법칙을 따름.) [3점]



- ① t시기의 균형 가격은 200원이다.
- ② t시기의 균형 거래량은 20개이다.
- ③ 대체재의 가격 상승은 ㉠의 요인이다.
- ④ 생산 요소의 가격 상승은 ㉡의 요인이다.
- ⑤ 가격이 300원이면 t시기에 초과 수요가 발생한다.

19. 다음 자료의 A, B에 대한 옳은 설명만을 <보기>에서 고른 것은? (단, A, B는 각각 공법, 사법 중 하나임.) [3점]



< 보 기 >
 ㄱ. 헌법, 형법은 A에 해당한다.
 ㄴ. B는 개인과 국가 간의 공적인 생활 관계를 규율한다.
 ㄷ. A와 B의 중간적인 성격을 띤 법은 사회법이다.
 ㄹ. A는 사법이고 B는 공법이다.

- ① ㄱ, ㄴ ② ㄱ, ㄷ ③ ㄴ, ㄷ ④ ㄴ, ㄹ ⑤ ㄷ, ㄹ

20. 다음 자료는 갑의 자서전에 등장하는 장면을 나타낸 것이다. 밑줄 친 ㉠~㉣에 대한 설명으로 옳은 것은?

1세 둘잡이 때 내가 축구공을 선택하여 기뻐하는 ㉠ 가족	15세 축구부 주장으로 큰 활약을 하여 ㉡ 학생회장 당선된 나
32세 ㉢ 국가 대표 선수로 월드컵에 출전하여 ㉣ 최우수 선수상을 수상한 나	43세 은퇴 후의 진로로 축구팀 감독과 ㉤ 축구 협회 임원 중 ㉥ 고민하고 있는 나

- ① ㉠은 구성원의 의지에 따라 인위적으로 형성된 이익 사회에 해당한다.
- ② ㉡은 갑의 역할 갈등에 해당한다.
- ③ ㉢은 ㉣과 달리 성취 지위이다.
- ④ ㉢은 ㉣으로 활동한 갑의 역할 행동에 대한 보상이다.
- ⑤ ㉤은 ㉠과 달리 구성원 간 친밀한 대면 접촉이 이루어지는 사회 집단에 해당한다.

* 확인 사항
 ○ 답안지의 해당란에 필요한 내용을 정확히 기입(표기)했는지 확인하시오.