

제 4 교시

탐구 영역(사회)

성명		수험번호					1		
----	--	------	--	--	--	--	---	--	--

1. (가)의 주장을 (나)와 같이 나타낼 때, ㉠에 대한 반론의 근거로 가장 적절한 것은? [3점]

(가)	개인이 생산한 정보를 사회 구성원들이 무상으로 공유하는 것은 개인의 소유권을 침해하므로 옳지 않다.
(나)	<ul style="list-style-type: none"> <li>○ 도덕 원리: 개인의 소유권을 침해하는 것은 옳지 않다.</li> <li>○ 사실 판단: <input type="text" value="㉠"/></li> <li>○ 도덕 판단: 개인이 생산한 정보를 사회 구성원들이 무상으로 공유하는 것은 옳지 않다.</li> </ul>

- ① 정보의 무상 공유는 양질의 정보 생산을 방해한다.
- ② 정보 생산자에게 창작에 대한 경제적 보상을 해야 한다.
- ③ 정보 역시 다른 재화처럼 생산자의 소유권을 인정해야 한다.
- ④ 정보를 생산하는 데에는 개인의 많은 시간과 노력이 투입된다.
- ⑤ 정보는 기존 정보들을 토대로 생산되므로 배타적 소유권을 인정받기 어렵다.

2. 갑, 을의 입장으로 적절한 것만을 <보기>에서 고른 것은?

갑: 이민자들은 거주국의 문화를 받아들여야 한다. 이민자들의 문화가 거주국의 문화에 동화되면 사회의 단결력을 증진할 수 있기 때문이다.  
 을: 이민자들의 문화와 거주국의 문화 각각의 정체성을 동등하게 존중해야 한다. 여러 문화가 존중되고 조화를 이루면 문화적 역동성을 증진할 수 있기 때문이다.

< 보 기 >  
 ㄱ. 갑: 거주국 문화에 이민자 문화를 편입시켜야 한다.  
 ㄴ. 을: 다양한 문화가 공존하면 문화적 역동성이 증진된다.  
 ㄷ. 을: 단일 문화를 형성하여 사회의 단결력을 증진해야 한다.  
 ㄹ. 갑과 을: 여러 문화의 정체성은 동등하게 존중되어야 한다.

- ① ㄱ, ㄴ    ② ㄱ, ㄷ    ③ ㄴ, ㄷ    ④ ㄴ, ㄹ    ⑤ ㄷ, ㄹ

3. 다음 글의 입장으로 가장 적절한 것은?

남북한의 서로 다른 체제를 통합하는 데 드는 통일 비용으로 인해 통일에 부정적인 사람들이 있다. 그러나 통일 비용은 크게 걱정할 문제가 아니다. 분단이 지속되는 한 국방비·외교비와 같은 분단 비용은 계속 발생하지만, 통일 비용은 통일 전후 한시적으로만 발생한다. 장기적으로 볼 때 통일로 인한 이익의 합, 즉 통일 편익이 통일 비용보다 더 크다.

- ① 통일 비용은 통일 이전에만 한시적으로 발생한다.
- ② 분단 비용은 통일 이후에도 지속적으로 발생한다.
- ③ 통일로 얻게 되는 장기적 이익이 통일 비용보다 크다.
- ④ 통일 편익은 분단 때문에 치러야 하는 소모적 비용이다.
- ⑤ 분단 비용은 서로 다른 체제를 통합하는 데 드는 비용이다.

4. 다음 가상 편지에서 강조하는 내용으로 가장 적절한 것은?

○○에게  
 요즘 자네가 행복에 이르는 방법에 대해 고민하고 있다고 들었네. 행복은 인간의 영혼 중에서 이성과 관련된 능력을 탁월하게 발휘하는 것을 의미한다네. 따라서 이성을 통해 도덕적 행위가 무엇인지를 파악하고 이를 반복적으로 실천한다면 좋은 품성을 기를 수 있을 걸세. 그러면 인간 행위의 최종 목적인 행복에 다가갈 수 있다네.

- ① 현실 세계에서는 행복한 삶에 도달할 수 없다.
- ② 좋은 품성은 한 번의 도덕적 행위만으로 형성된다.
- ③ 인간이 추구하는 궁극적인 목적은 존재하지 않는다.
- ④ 도덕적 행위를 습관화하는 것은 행복에 이르는 데 기여한다.
- ⑤ 인간의 기능을 탁월하게 발휘하는 것은 행복과 관계가 없다.

5. 갑, 을의 입장으로 적절한 것만을 <보기>에서 있는 대로 고른 것은? [3점]

갑: 법을 지켜야 하는 근거는 국민의 동의에 있다. 이러한 동의에는 명시적인 것뿐만 아니라 암묵적인 것도 있다. 예를 들어 단지 한 국가에 거주하고 있는 것만으로도 그 나라의 법을 지켜야 할 의무가 발생한다.  
 을: 법을 지켜야 하는 근거는 국가가 제공하는 혜택에 있다. 만일 국가가 제공하는 평화, 안전, 공공재와 같은 혜택이 사라진다면 국민이 법을 지켜야 할 의무도 사라진다.

< 보 기 >  
 ㄱ. 갑: 명시적 동의만으로는 준법의 의무가 성립할 수 없다.  
 ㄴ. 갑: 한 국가에 살고 있는 것만으로 준법의 의무는 발생할 수 있다.  
 ㄷ. 을: 국가의 혜택을 누리는 사람은 준법의 의무를 지닌다.  
 ㄹ. 갑과 을: 국민은 국가의 법을 무조건 지켜야 한다.

- ① ㄱ, ㄴ    ② ㄱ, ㄹ    ③ ㄴ, ㄷ
- ④ ㄱ, ㄷ, ㄹ    ⑤ ㄴ, ㄷ, ㄹ

6. 다음 신문 칼럼의 입장으로 적절한 것만을 <보기>에서 고른 것은?

○○신문 ○○○○년 ○○월 ○○일

**칼럼**

오늘날 인류는 심각한 환경 위기에 직면해 있다. 자연을 단지 인간의 소유물이자 이익 추구의 수단으로 보고 무분별하게 착취한 결과, 환경이 심각하게 파괴되었고 이로 인해 인류의 삶마저 위협받고 있다. 이제 인간은 자연의 본래적 가치를 존중해야 한다. 인간은 자연의 지배자가 아니며, 자연의 모든 존재는 인간과 평등한 구성원이라는 점을 인정해야만 한다.

- < 보 기 >
- ㄱ. 자연의 모든 존재는 평등하다.
  - ㄴ. 자연은 인간의 소유물로서 존재한다.
  - ㄷ. 자연은 그 자체로 소중한 가치를 지닌다.
  - ㄹ. 자연은 인간이 정복하고 지배해야 할 대상이다.

- ① ㄱ, ㄴ    ② ㄱ, ㄷ    ③ ㄴ, ㄷ    ④ ㄴ, ㄹ    ⑤ ㄷ, ㄹ

7. 다음은 사상가 갑, 을의 가상 대화이다. 갑, 을의 입장으로 가장 적절한 것은? [3점]

삶도 제대로 모르는데 죽음을 어찌 알겠습니까? 죽음을 아는 것보다는 현실에서 인(仁)을 실천하는 것이 더 중요합니다. 다만 상례(喪禮)에서 슬퍼하는 것은 어진 사람이라면 마땅히 해야 할 도리입니다.

갑

죽음은 우리에게 아무것도 아닙니다. 죽음은 경험할 수 없기 때문입니다. 인간이 죽으면 모든 감각은 없어지므로 쾌락과 고통을 느낄 수 없습니다. 따라서 죽음을 걱정하며 현실에서 고통을 느낄 필요가 없습니다.

을

- ① 갑: 도덕적 실천은 살아 있는 사람만을 대상으로 한다.
- ② 갑: 죽음은 자연스러운 과정이므로 슬퍼할 필요가 없다.
- ③ 을: 인간의 감각은 죽음 이후에도 사라지지 않는다.
- ④ 을: 죽음은 인간이 경험하게 되는 가장 큰 고통이다.
- ⑤ 갑과 을: 죽음보다 현실의 삶에 더 관심을 기울여야 한다.

8. 다음 자료는 어느 자연재해 발생 시 행동 요령의 일부이다. (가)에 대한 설명으로 옳은 것만을 <보기>에서 고른 것은?

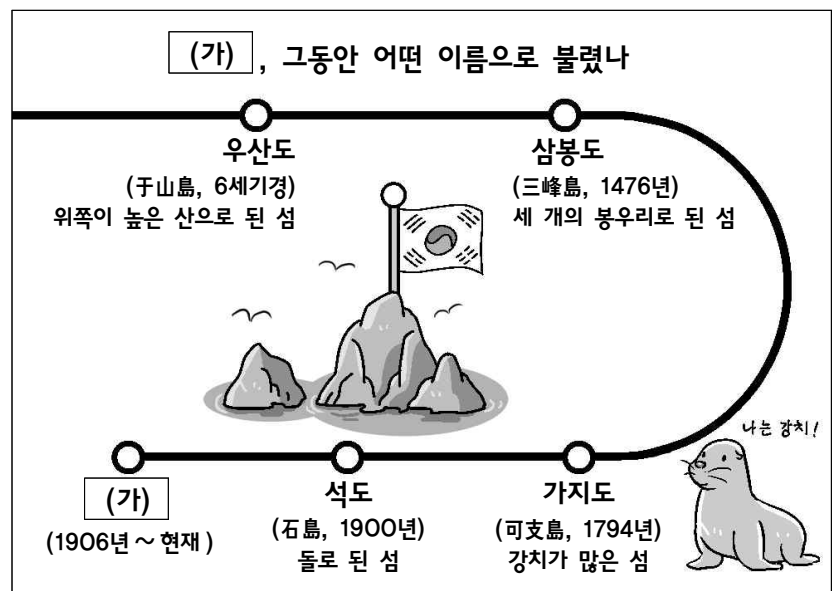
(가) 발생 시 이렇게 하세요

 <p>책상이나 탁자 아래로 들어가 몸을 보호합니다. 흔들림이 멈추면 건물 밖으로 대피합니다.</p>	 <p>계단을 이용하여 신속하게 대피합니다. 엘리베이터는 절대 사용하지 않도록 합니다.</p>
 <p>밖에서는 가방이나 손으로 머리를 보호하며, 건물에서 멀리 떨어져 주위를 살피며 대피합니다.</p>	<p style="text-align: center;">공원 운동장</p>  <p>넓은 공터로 대피하여 공공 기관에서 방송을 통해 제공하는 정보에 따라 침착하게 행동합니다.</p>

- < 보 기 >
- ㄱ. 건물의 내진 설계를 통해 피해를 줄일 수 있다.
  - ㄴ. 해저에서 발생 시 해안에 해일 피해를 줄 수 있다.
  - ㄷ. (가) 재해에 대비한 전통 가옥 시설로 우대기가 있다.
  - ㄹ. 기후적 요인에 의해 발생하는 대표적인 자연재해이다.

- ① ㄱ, ㄴ    ② ㄱ, ㄷ    ③ ㄴ, ㄷ    ④ ㄴ, ㄹ    ⑤ ㄷ, ㄹ


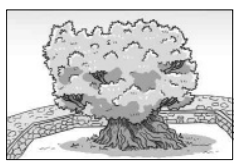
9. 다음은 우리나라의 섬 (가)의 지명이 변천된 과정을 나타낸 것이다. (가)에 대한 설명으로 옳지 않은 것은?



- ① 섬 전체가 천연 보호 구역이다.
- ② 행정구역상 경상북도에 속한다.
- ③ 맑은 날 울릉도에서 육안으로 볼 수 있다.
- ④ 우리나라에서 가장 동쪽에 있는 영토이다.
- ⑤ 조선 시대에 우리나라의 영토로 편입되었다.


10. 다음 자료는 어느 여행 프로그램을 소개한 것이다. (가)에 공통으로 들어갈 내용으로 가장 적절한 것은? [3점]

**세계 지리 기행 - 그리스 편 '눈부신 섬으로의 여행'**

 (1부) 환상의 섬 산토리니	(가) 이 지역은 하얀 벽과 파란 지붕에 강렬한 햇빛이 내리쬐어 더욱 눈이 부시다. 화산섬에서 새하얀 마을을 산책하고 있노라니 마치 영화 속 장면에서 들어온 것 같은 기분이 드는데…….
 (2부) 올리브 나무의 섬 크레타	올리브는 (가) 이 지역에서 수목 농업으로 재배되는 대표 작물이다. 무려 3,000년 이상의 세월을 견딘 것으로 전해지는 올리브 나무를 구경하고 농장에서 갓 만든 신선한 올리브유를 맛보자!

- ① 겨울이 춥고 건조한                      ② 여름이 덥고 건조한
- ③ 여름이 서늘하고 습한                  ④ 일 년 내내 스콜이 내리는
- ⑤ 연중 봄과 같이 온화한

11. 다음 자료의 (가) 국가를 지도의 A~E에서 고른 것은? [3점]




(가) 은/는 네덜란드어, 프랑스어, 독일어를 공용어로 사용한다. 국장의 아래쪽에 그려진 리본에는 프랑스어와 네덜란드어로 '단결이 힘이다'라는 문구가 쓰여 있다. 하지만 국장의 문구와는 달리 남부의 프랑스어 권역과 북부의 네덜란드어 권역 간 갈등이 매우 심각하다. 여기에 지역 간 경제 격차까지 커지면서 나라가 남과 북으로 갈라질 위기에 처해 있다.

<(가)의 국장> 사자 문양의 방패가 왕관과 지팡이, 훈장 등으로 장식되어 있다.



- ① A
- ② B
- ③ C
- ④ D
- ⑤ E

12. 다음 자료의 (가)에 들어갈 내용으로 가장 적절한 것은?

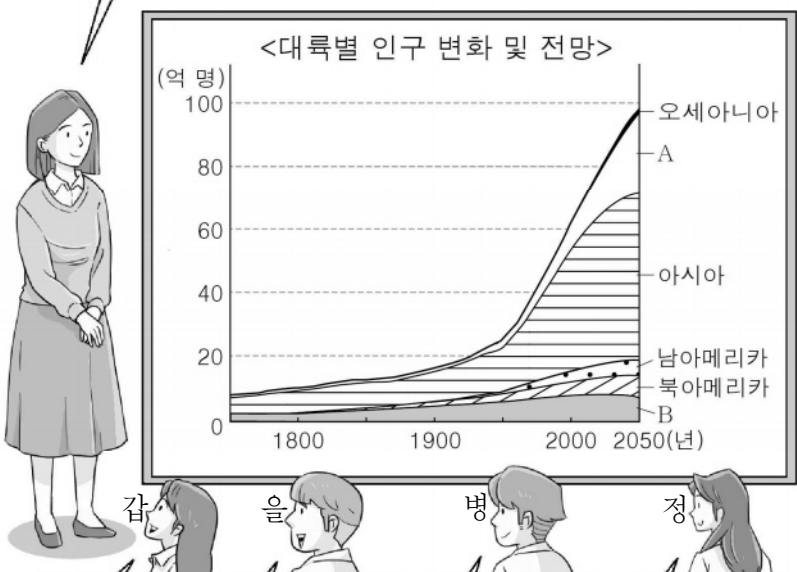


세계적으로 유명한 커피 생산국 중 하나인 콜롬비아는 자국 커피의 국제 경쟁력을 높이기 위한 (가)의 일환으로 '콜롬비아 커피(Café de Colombia)'를 지리적 표시제에 등록하였다. 또한 안데스 산지를 배경으로 커피 농장의 농부와 당나귀의 모습을 담은 마크를 만들었다. 이 마크는 콜롬비아에서 생산된 원두를 100% 사용한 제품에만 표시할 수 있게 함으로써 콜롬비아 커피의 품질에 대한 신뢰도를 높였다.

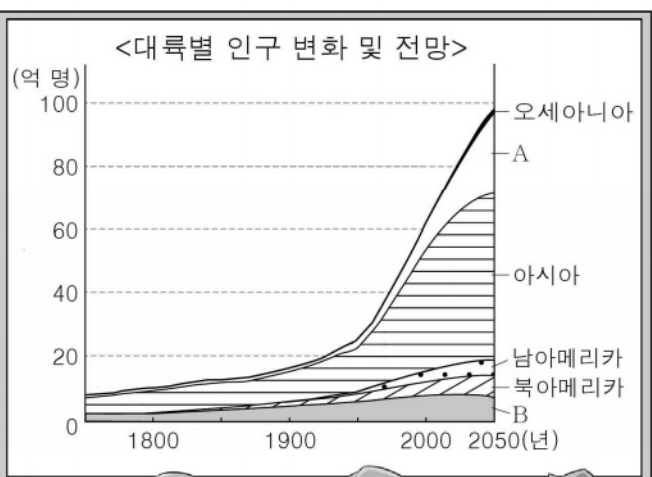
- ① 적정 기술                      ② 환경 규제                      ③ 공간적 분업
- ④ 지역화 전략                  ⑤ 공적 개발 원조

13. 다음은 세계의 인구에 대한 수업 장면이다. 교사의 질문에 옳게 대답한 학생만을 고른 것은? (단, A, B는 각각 아프리카, 유럽 중 하나임.) [3점]

A, B 대륙에 대해 설명해 볼까요?



**<대륙별 인구 변화 및 전망>**



A는 B보다 인구 증가 속도가 빨라요.

A는 B보다 합계 출산율이 낮아요.

B는 A보다 경제 발전 수준이 높아요.

B는 A보다 노년 인구의 비율이 낮아요.

- ① 갑, 을                      ② 갑, 병                      ③ 을, 병                      ④ 을, 정                      ⑤ 병, 정

14. 밑줄 친 ㉠~㉣에 대한 설명으로 옳은 것은?

법조인이 되기를 바랐던 ㉠ 아버지의 뜻에 따라 로스쿨에서 공부하던 갑은 화가가 되고 싶어 ㉡ 로스쿨을 그만두었다. 그 후 ㉢ 지역 미술 동호회에서 그림의 기초를 배우며 재능을 갈고닦아 과감히 국립미술학교 입학시험에 응시했지만 탈락했다. 갑은 이에 굴하지 않고 ㉣ 박물관, 미술관 등을 다니며 다양한 작품을 보고 꾸준히 연습한 결과 자신만의 독자적인 화풍을 만들어 마침내 ㉤ ○○ 미술 대상을 받았다.

- ① ㉠은 귀속 지위이다.
- ② ㉡은 갑의 역할 갈등이다.
- ③ ㉢은 공동 사회에 해당한다.
- ④ ㉣은 재사회화에 해당한다.
- ⑤ ㉤은 갑의 역할 행동에 대한 보상이다.

15. 다음 대화에 대한 설명으로 옳은 것은? [3점]

갑: 이번 ㉠ 선거에서 당선된 ㉡ 군수가 교통 취약 계층을 위한 정책을 선거 공약으로 제시했었어. 교통 취약 계층이 택시를 한 달에 10회 무료로 이용할 수 있게 하는 이 ㉢ 정책은 곧 시행되겠지?  
 을: 그게 군수 마음대로 되겠어? 정책이 시행하려면 A에서 ㉣ 조례가 제정되어야 해.

- ① A는 집행 기관에 해당한다.
- ② ㉠은 국회 의원 선거이다.
- ③ ㉡은 지방 자치 단체의 장(長)이다.
- ④ ㉢은 ㉣ 시행에 필요한 예산안을 확정할 수 있다.
- ⑤ ㉣은 ㉡이 제정할 수 있는 자치 법규이다.

16. 다음 자료에서 가장 두드러지게 나타난 문화의 속성에 대한 진술로 옳은 것은?

○○ 지역에서 맨손으로 식사하는 문화가 형성된 배경에는 아래와 같은 다양한 요소들이 관련되어 있다.

- 더운 날씨 때문에 국물을 뜨겁게 먹지 않아 별도의 식사 도구가 필요하지 않음.
- ○○ 지역의 쌀이 찰기가 없어 손가락으로 밥을 짓이기듯 뭉쳐서 먹어야 편하고 음식의 질감을 더 잘 느끼게 됨.
- 다섯 손가락이 각각 공간, 공기, 불, 물, 대지를 상징한다고 믿어 맨손으로 식사하면 자연과 연결된다고 생각함.

- ① 문화는 고정되어 있지 않고 끊임없이 변화한다.
- ② 새로운 삶의 방식들이 더해지면서 문화가 풍부해진다.
- ③ 문화는 후천적인 학습에 의해 향유되는 생활 양식이다.
- ④ 문화는 구성원들의 사고와 행동에 동질성을 갖게 한다.
- ⑤ 문화 요소들은 서로 밀접한 관계를 맺으며 연결되어 있다.

17. A, B에 대한 옳은 설명만을 <보기>에서 고른 것은? (단, A, B는 각각 비례 대표 국회 의원, 지역구 국회 의원 중 하나임.) [3점]

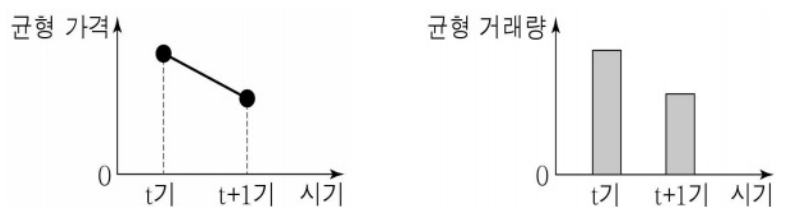
현행 우리나라 A의 선출 방식이 가진 문제점은 최다 득표자에게 투표한 표만 의미가 있고, 당선되지 않은 후보자에게 투표한 표는 무시된다는 데에 있다. 반면에 B의 선출 방식에서는 작은 정당이 각 지역에서 얻은 적은 수의 표를 전국 단위에서 합산하므로 작은 정당에 투표한 표가 의석으로 연결될 수도 있다.

< 보 기 >

- ㄱ. A, B의 임기는 5년으로 동일하다.
- ㄴ. A는 지역구 국회 의원, B는 비례 대표 국회 의원이다.
- ㄷ. A와 달리 B는 '특정 지역의 대표'라는 성격을 가진다.
- ㄹ. B를 선출할 때에는 A를 선출할 때와 다른 별도의 투표용지를 활용한다.

- ① ㄱ, ㄴ    ② ㄱ, ㄷ    ③ ㄴ, ㄷ    ④ ㄴ, ㄹ    ⑤ ㄷ, ㄹ

18. 그림은 X재 시장의 변화를 나타낸 것이다. 그 요인으로 옳은 것은? (단, X재는 수요와 공급 법칙을 따르며, 수요와 공급 중 하나만 변동함.) [3점]



- ① 인구의 증가
- ② 생산 기술의 혁신
- ③ 공급자 수의 증가
- ④ 소비자의 선호도 감소
- ⑤ 생산 재료 가격의 상승

19. 갑, 을이 각각 경험한 실업의 유형으로 옳은 것은?

갑: 겨울에 스키 강사를 했었는데 봄이 되어 일자리를 잃었어. 그래서 나는 일자리를 찾아보고 있는데, 너는 회사에 잘 다니고 있지?  
 을: 아니. 로봇과 인공지능이 산업 전반에 활용되면서 나도 최근에 일자리를 잃었어. 그래서 구직 활동 중이야.

- | 갑        | 을      |
|----------|--------|
| ① 계절적 실업 | 경기적 실업 |
| ② 계절적 실업 | 구조적 실업 |
| ③ 구조적 실업 | 경기적 실업 |
| ④ 구조적 실업 | 계절적 실업 |
| ⑤ 경기적 실업 | 구조적 실업 |

20. <자료 1>은 국제 사회의 행위 주체를 학습하기 위한 십자말풀이이고, <자료 2>는 <자료 1>을 활용한 수업 장면이다. 갑~무 중 옳지 않은 진술을 한 학생은? [3점]

<자료 1>

					㉠	
					㉡	
	㉢				적	
㉣						
	연					
	합					

[가로 열쇠]  
 ㉡ 영토, 국민, 주권을 가진 국제 사회의 행위 주체  
 ㉢ 개인과 민간단체가 회원으로 가입할 수 있는 국제기구

[세로 열쇠]  
 ㉠ \_\_\_\_\_ (가)  
 ㉣ 영어 약자로 UN

<자료 2>  
 교사: 힌트 하나 줄까요? ㉠은 '다'로 시작합니다.  
 갑: ㉠의 예로 그린피스, 국경 없는 의사회를 들 수 있지요.  
 을: ㉡은 '국가'입니다.  
 병: ㉢은 정부 간 국제기구의 예에 해당해요.  
 정: ㉣은 '국제 비정부 기구'이지요.  
 무: (가)에는 '세계 여러 나라에서 생산과 판매를 하며 국제적으로 활동하는 기업'이 들어갈 수 있어요.

- ① 갑    ② 을    ③ 병    ④ 정    ⑤ 무

\* 확인 사항  
 ○ 답안지의 해당란에 필요한 내용을 정확히 기입(표기)했는지 확인하시오.